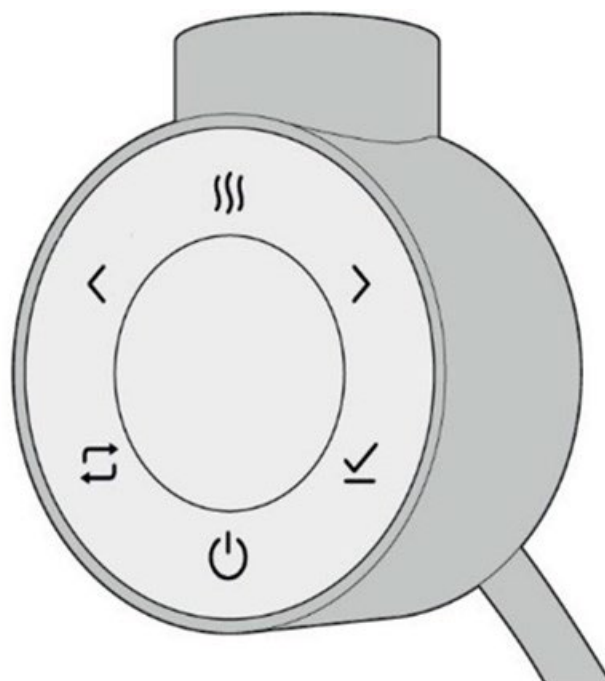


RIO / RIO WIFI

RAUMTEMPERATUR- UND LEISTUNGSREGLER



Stone Connect Wi-Fi



MONTAGE-, BETRIEBS- UND WARTUNGSHANDBUCH



MONTAGE-, BETRIEBS- UND WARTUNGSHANDBUCH
DIE ARBEITEN DÜRFEN NUR QUALIFIZIERTE FACHKRÄFTE DURCHFÜHREN






nexus
easy connect



Lesen Sie sich vor dem Beginn der Installation und Verwendung des Temperaturreglers diese Anleitung sorgfältig durch und bewahren Sie diese zum weiteren Gebrauch auf.

INHALTSVERZEICHNIS

1	Allgemeine Hinweise	4
1.1	Haftungsausschluss	4
1.2	Gewährleistung	4
1.3	Produktkonformität.....	4
1.4	Allgemeine Hinweise	4
1.5	Sicherheitshinweise 	5
2	Produktbeschreibung	6
3	Verwendete Symbole und Begriffe	6
4	Tabellen mit technischen Daten	8
5	Installation – nur qualifizierte Techniker	9
5.1	Vor dem Beginn der Arbeiten.....	9
5.2	Sicherheitshinweise zum Badheizkörper 	10
5.3	Sicherheitshinweise zur Stromversorgung 	11
5.4	Position des/ri-Reglers	12
5.4.1	INSTALLATION DES HEIZKÖRPERS.....	12
5.4.2	POSITION DES NETZKABELS	13
5.4.3	POSITION DES RIO / RIO-WIFI-REGLERS.....	13
5.5	Installation des RIO / RIO-WIFI-Reglers	14
5.5.1	REGLER OHNE ANSCHLUSS AN DAS HEIZELEMENT IM HEIZKÖRPER	14
5.5.2	REGLER MIT HEIZELEMENT OHNE ANSCHLUSS AN DEN HEIZKÖRPER.....	16
5.6	Reinigung.....	17
5.7	Demontage des RIO / RIO-WIFI-Reglers	17
5.8	Hinweise zur Entsorgung des RIO / RIO-WIFI-Reglers mit Gültigkeit in der Europäischen Union.....	17
6	Verwendung und Funktion	18
7	Funktionen des Reglers	19
7.1	Beschreibung der Tasten am RIO / RIO-WIFI-Regler	19
7.2	Erststart	20
7.3	Standardfunktionen ein-/ausschalten	21
7.4	Modus auswählen	22
7.5	Modus bearbeiten	22
7.6	Boost-Modus	23
7.7	Wochenprogramm-Modus bearbeiten	24
7.8	Wochenprogramm anzeigen.....	25
7.9	Erweiterte Funktionen.....	26
7.9.1	Fenster-auf-Erkennung	26
7.9.2	Zeitmessung.....	27
7.9.3	Wiederherstellung der Werkseinstellung.....	28
7.9.4	Sperre	28

7.9.5	WIFI-Verbindung.....	29
8	Wartung.....	30
9	Problemlösung.....	30
10	Mitgeliefertes Zubehör, Verbrauchsmaterial und Ersatzteile.....	31
11	Verkürzung des Speisekabels	31

1 ALLGEMEINE HINWEISE



1.1 Haftungsausschluss

Der Hersteller lehnt jede Verantwortung für sämtliche Ungenauigkeiten in diesem Dokument ab, die auf Druck- oder Schreibfehler zurückzuführen sind. Der Hersteller behält sich das Recht vor, Änderungen an seinen Produkten vorzunehmen, welche er für unabdingbar oder nutzbringend hält. Der Hersteller haftet nicht für Fehler, die auf eine falsche Installation zurückzuführen sind.

1.2 Gewährleistung

Auf den RIO / RIO-WIFI-Regler bezieht sich für den Zeitraum von vierundzwanzig (24) Monaten ab dem Kaufdatum eine Gewährleistung für Material- und/oder Verarbeitungsfehler.

Die Gewährleistung ist nicht wirksam, wenn die festgestellten Mängel auf die Fahrlässigkeit des Käufers zurückzuführen sind und/oder wenn die Produkte nicht gemäß ihren technischen Spezifikationen verwendet wurden, oder bei falscher Wartung durch nicht autorisierte Techniker, Reinigung mit ungeeigneten Verfahren oder Materialien, Mängeln infolge von unsachgemäßer Lagerung, Handhabung und Transport oder bei Beschädigung infolge von anderen Umständen, die nicht auf Herstellungsfehler zurückzuführen sind, für die der Hersteller verantwortlich ist.

Die Gewährleistung für den RIO / RIO-WIFI-Regler gilt nicht bei unsachgemäßem Gebrauch oder falscher Installation.

1.3 Produktkonformität

ANWENDBARE EUROPÄISCHE RICHTLINIEN UND NORMEN

Geltende Richtlinien

2014/53/EU Funkanlagenrichtlinie

2014/35/EU Niederspannungsrichtlinie (LVD)

2014/30/EU Richtlinie zur elektromagnetischen Verträglichkeit (EMC)

2011/65/EU RoHS-II-Richtlinie, Verordnung zur Registrierung, Bewertung, Zulassung und Beschränkung chemischer Stoffe (REACH) (EG 1907/2006)

2012/19/EU Richtlinie über Elektro- und Elektronik-Altgeräte (WEEE)

2009/125/EG Ökodesign-Richtlinie für energieverbrauchsrelevante Produkte

Der Betrieb des elektrischen Heizkörpers ist vollkommen in Übereinstimmung mit DIN EN 60335-2-30.

1.4 Allgemeine Hinweise

- Lesen Sie diese Anleitung sorgfältig durch, bevor Sie den elektronischen Regler (im Folgenden als „RIO / RIO-WIFI-Regler“ oder „Gerät“ bezeichnet) installieren und benutzen, und bewahren Sie die Anleitung zum weiteren Gebrauch auf.

- Die Installation des RIO / RIO-WIFI-Reglers darf nur von qualifizierten Technikern durchgeführt werden, die die volle Verantwortung für die endgültige Installation und die anschließende korrekte Funktionsweise des installierten Produktes tragen.
- Die Installation muss in Übereinstimmung mit sämtlichen geltenden Sicherheitsvorschriften und Gesetzen, nationalen, regionalen und örtlichen Normen, die in dem Land gelten, in dem das Endprodukt installiert wurde, sowie mit den in dieser Anleitung enthaltenen Anweisungen erfolgen. Der Hersteller trägt keine Verantwortung für die eventuelle Nichtbeachtung der aufgeführten Vorsichtsmaßnahmen.

1.5 Sicherheitshinweise

- Kinder unter 3 Jahren müssen von diesem Gerät ferngehalten werden, solange sie nicht ständig beaufsichtigt werden.
- Das Gerät dürfen Kinder ab 8 Jahren und Personen mit eingeschränkten physischen, sinnlichen oder geistigen Fähigkeiten oder Personen mit mangelnden Erfahrungen und Kenntnissen unter der Voraussetzung benutzen, dass sie beaufsichtigt werden oder in die sichere Benutzung des Geräts eingewiesen wurden und die damit verbundenen Gefahren verstehen. Kinder dürfen mit dem Gerät nicht spielen.
- Reinigung und Benutzerwartung dürfen nicht von Kindern ohne Aufsicht durchgeführt werden.
- Kinder im Alter von 3 bis 8 Jahren dürfen das Gerät nur unter der Voraussetzung ein- und ausschalten,
dass das Gerät in seiner bestimmungsgemäßen normalen Betriebsposition platziert oder installiert wurde und die Kinder unter Aufsicht sind oder in die sichere Benutzung des Geräts eingewiesen wurden und die damit verbundenen Gefahren verstehen. Kinder im Alter von 3 bis 8 Jahren dürfen das Gerät nicht anschließen, einstellen, reinigen oder dessen Benutzerwartung durchführen.
- ACHTUNG – Einige Bestandteile des Gerätes können während des Betriebes heiß werden und Verbrennungen verursachen. Es sollten Vorsichtsmaßnahmen getroffen werden, um einen längeren Kontakt mit dem elektrischen Heizkörper zu vermeiden. Besondere Vorsicht ist in engen Räumen geboten, in denen es zu einem versehentlichen längeren Kontakt mit dem elektrischen Heizkörper kommen könnte. Im Zusammenhang mit dem Gerät ist besondere Vorsicht geboten, wenn sich in der Nähe Kinder und verletzbare Personen befinden.
- WICHTIG: Zur Unterbrechung der Einspeisung zwecks Sicherheit während der Installations- und Wartungsarbeiten wird empfohlen, die Betriebssicherung der Energiewerke herauszuziehen oder den Schutzschalter am Verteiler auszuschalten, bevor die Arbeiten durchgeführt werden.
- Installieren Sie den RIO / RIO-WIFI-Regler nicht mit einem elektrischen Heizelement, das nicht mit voreingestellten Schutzvorrichtungen ausgestattet ist, die eine Überhitzung des elektrischen Heizkörpers unter abnormalen Bedingungen verhindern sollen.
- Schalten Sie den RIO / RIO-WIFI-Regler erst dann ein, nachdem er in einem ordnungsgemäß gefüllten Heizkörper mit dem vom Hersteller empfohlenen elektrischen Heizelement vollständig installiert ist.
- Prüfen Sie, dass das Stromnetz über einen magnetothermischen Schutzschalter (MCB) und ein hochempfindliches Differenzial- und Überstromrelais mit 30 mA (Fehlerstrom-Schutzschalter) angeschlossen ist, das direkt mit der verwendeten Steckdose oder dem Abzweigkasten verbunden ist.
- Ist der RIO / RIO-WIFI-Regler nicht mit einem Netzkabel mit Stecker ausgestattet, ist eine allpolige

Abschaltung vom Stromnetz erforderlich, die in die feste Elektroinstallation gemäß den Verdrahtungsvorschriften integriert ist. Schalter, die eine allpolige Abschaltung gewährleisten sollen, müssen direkt mit den Versorgungsklemmen verbunden sein und einen Kontaktabstand von mindestens 3 mm in jedem Pol aufweisen. Der Schalter, der die allpolige Abschaltung gewährleisten soll, muss ausschließlich für das Gerät bestimmt sein.

- Der RIO / RIO-WIFI-Regler ist für den Betrieb an einem Wechselstromnetz geeignet. Prüfen Sie vor der Installation, ob die Versorgungsspannung mit den auf dem elektronischen Regler angegebenen Werten übereinstimmt.
- Stecken Sie keine Metallgegenstände oder Finger oder andere Gegenstände in Bereiche, wo der RIO / RIO-WIFI-Regler mit dem elektrischen Heizkörper verbunden ist.
- Vermeiden Sie den direkten Kontakt des RIO / RIO-WIFI-Reglers mit chemischen Stoffen oder Alkohol, samt der im elektrischen Heizkörper enthaltenen Flüssigkeit.

2 PRODUKTBESCHREIBUNG

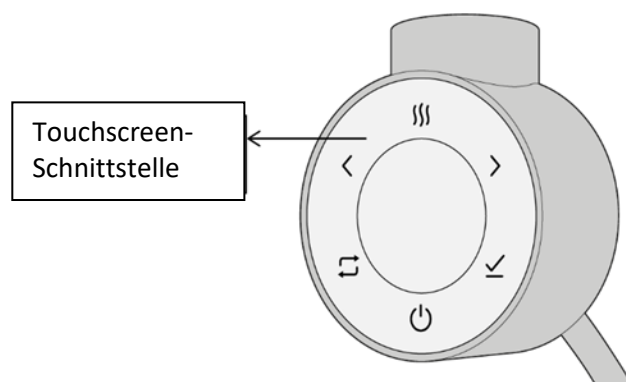
Bei diesem Produkt handelt es sich um ein elektrisches/elektronisches Bauteil, das dazu bestimmt ist, zusammengebaut, verwendet und im Falle eines Defekts ausgetauscht zu werden, und zwar ausschließlich in dem spezifischen Gerät, für das es bestimmt ist.

Der RIO / RIO-WIFI-Regler ist ein elektronischer Raumtemperaturregler zur Regelung der Wärmeleistung (in Abhängigkeit von der Raumtemperatur) eines elektrischen Heizelements, das in einem Badheizkörper installiert ist, der zum Beheizen des Badezimmers vorgesehen ist. Jede andere Verwendung ist strengstens untersagt.

Die Art der Regelung ist die PI-Temperaturregelung.

Der RIO / RIO-WIFI-Regler kann an einen vollelektrischen Badheizkörper oder einen hybriden Warmwasser-Elektroheizkörper angeschlossen werden.

3 VERWENDETE SYMBOLE UND BEGRIFFE



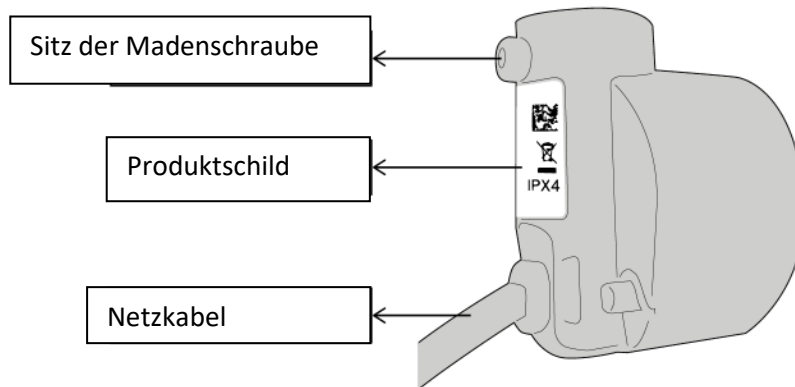


Abbildung 1: Komponenten des RIO / RIO-WIFI-Reglers (Vorder- und Rückansicht)

Komponente	Beschreibung
Touchscreen-Schnittstelle	Kapazitive Touchscreen-Schnittstelle zur Anzeige des aktuellen Systemstatus (schwarz oder weiß)
Sitz der Madenschraube	Position des Stellschraube zur Befestigung des RIO / RIO-WIFI-Reglers am Anschlussstück des elektrischen Heizelements
Netzkabel	230 V-Netzkabel mit oder ohne Stecker

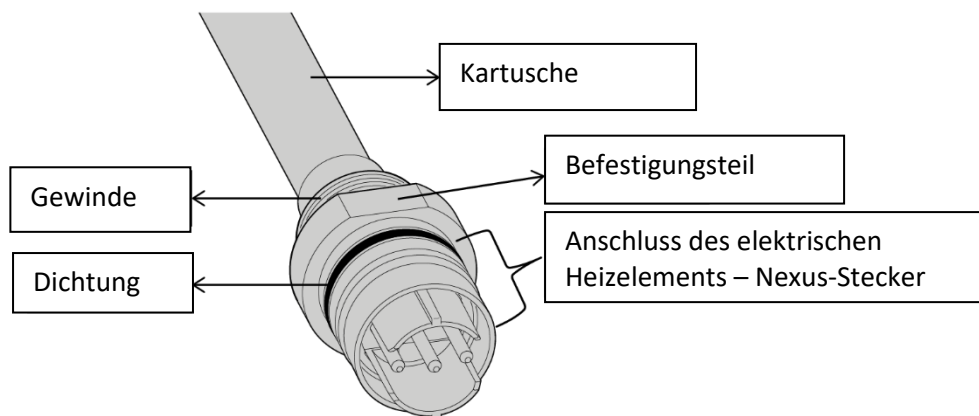



Abbildung 2: Komponenten des elektrischen Heizelements

Komponente des elektrischen Heizelements	Beschreibung
Kartusche	Heizteil des elektrischen Heizelements
Gewinde	Anschlussstück für die Montage im Heizkörper

Befestigungsteil	Erforderliches Teil zum Festziehen des elektrischen Heizelements im Heizkörper mit einem 25-mm-Schlüssel
Dichtung	O-Ring zwischen dem Anschluss des elektrischen Heizelements und dem oberen Kunststoffteil des RIO / RIO-WIFI-Reglers, um Wasserleckage zu verhindern
Anschluss des elektrischen Heizelements – Nexus-Stecker	Erforderliche Komponente zur Verbindung mit dem RIO / RIO-WIFI-Regler (und sonstigen kompatiblen Reglern mit Nexus Easy Connect)

MITGELIEFERTES STANDARD-MONTAGESET

Bestandteil	Beschreibung	
O-Ring-Dichtung	Dichtung, 22 mm × 1 mm groß, zur wasserdichten Verbindung des RIO / RIO-WIFI-Reglers mit dem Anschlussstück des elektrischen Heizelements	
Madenschraube Inbusschlüssel	Madenschraube mit Muffe für Innensechskantschlüssel zur Befestigung des Kunststoffgehäuses vom RIO / RIO-WIFI-Regler am Anschlussstück des elektrischen Heizelements im Sitz der Madenschraube (Abbildung 1)	

4 TABELLEN MIT TECHNISCHEN DATEN

Der RIO / RIO-WIFI-Regler und die Leistung des elektrischen Heizelements sind sorgfältig entsprechend der Wärmeleistung des Heizkörpers auszuwählen. Für die Auswahl des RIO / RIO-WIFI-Reglers und der elektrischen Leistung des Heizelements verweisen wir auf die Anweisungen des Herstellers des Badheizkörpers auf der Grundlage einer Zertifizierung des Gesamtsystems (gemäß EN 60335-2-30) von einem anerkannten europäischen Institut (z. B. SEMKO, VDE, IMQ...). Der Installateur prüft das System des RIO / RIO-WIFI-Reglers auf Funktion in Übereinstimmung mit den Angaben in Tabelle 2.

Elektrisches Heizelement

Leistung (W)	200	400	600	800	1 000	1.200
Länge (mm)	320	480	680	820	980	1 150

Tabelle 1

RIO / RIO-WIFI	
Stromversorgung	230 V / 50 Hz
Leistung des elektrischen Heizelements	200 ÷ 1.200 W
Isolationsklasse	Klasse I
Farbe und Beschichtung	Weiß oder Chrom
Touchscreen-Display	Weiß oder schwarz
Abmessungen	140 × 68 × 64 mm
Schutz vor Wasser	IPX4
Maximale Höhe über dem Meeresspiegel	2000 m
Betriebliche Umgebungstemperatur	0 °C ÷ 40 °C
Lagertemperatur	-20 °C ÷ 70 °C
Maximale Luftfeuchtigkeit	RH 85 % bei 25 °C (ohne Kondensation)

Tabelle 2

5 INSTALLATION – NUR QUALIFIZIERTE TECHNIKER



SÄMTLICHE ARBEITEN AN DER ELEKTROINSTALLATION MÜSSEN VON EINER QUALIFIZIERTEN ELEKTROFACHKRAFT DURCHGEFÜHRT WERDEN.



Lesen Sie vor der Installation die allgemeinen Warn- und Sicherheitshinweise.

WICHTIG: Trennen Sie vor dem Beginn der Installations- und Wartungsarbeiten immer das Gerät vom Stromnetz. Es wird empfohlen, vor dem Beginn der Arbeiten die Sicherung herauszuziehen oder den Schutzschalter am Verteiler auszuschalten (Schalter ausschalten reicht nicht aus).

Bei der Durchführung von Montage-, Demontage- und Wartungsarbeiten ist die ganze Zeit für einen sicheren Arbeitsbereich zu sorgen.

5.1 Vor dem Beginn der Arbeiten

- Vermeiden Sie Zusammenstöße bei der Handhabung. Achten Sie darauf, dass der RIO / RIO-WIFI-Regler nicht deformiert wird.
- Sämtlicher Kontakt der Kabel und der Bestandteile des RIO / RIO-WIFI-Reglers mit scharfen Ecken ist zu vermeiden. Verursachen Sie keine Quetschungen dieser Teile.
- Setzen Sie die Kabel keinen Zugkräften aus. Üben Sie keinen intensiven Druck auf die Oberfläche des RIO / RIO-WIFI-Reglers aus.

- Die Einwirkung von chemischen Stoffen und Alkohol (samt Wasser oder Gemisch aus Wasser und Glykol im Inneren des Heizkörpers) auf die Kunststoffteile des RIO / RIO-WIFI-Reglers ist zu vermeiden.
- Prüfen Sie die Verpackung, um sich zu vergewissern, dass alle im Abschnitt 3 aufgeführten Teile ohne sichtbare Anzeichen von Beschädigungen enthalten sind. Vergewissern Sie sich, dass alle Bestandteile des RIO / RIO-WIFI-Reglers vollständig trocken sind und keine Mängel aufweisen. Sollten Bestandteile fehlen oder beschädigt sein, geben Sie das Gerät an die Verkaufsstelle zurück.
- Prüfen Sie, ob die Größe des elektrischen Hezelements und der RIO / RIO-WIFI-Regler mit dem Heizkörper kompatibel sind. Die Installation des elektrischen Hezelements in der richtigen Größe und des RIO / RIO-WIFI-Reglers muss in Übereinstimmung mit den auf der Verpackung oder in der Anleitung zum (VON EINEM ANERKANNTEN EUROPÄISCHEN ZULASSUNGSINSTITUT ZERTIFIZIERTEN) Heizkörper aufgeführten Empfehlungen erfolgen. WENDEN SIE SICH IM ZWEIFELSFALL AN DIE AUFGEFÜHRTE KONTAKTPERSON.
- Vergewissern Sie sich im Rahmen der Vorbereitungsarbeiten, dass Sie die richtigen Werkzeuge zur Hand haben und über genügend Platz und einen sauberen, trockenen Bereich für die Montage verfügen.
- Die Installation muss in Übereinstimmung mit den geltenden Normen und Gesetzen des Landes, in dem das System installiert wird, durchgeführt werden.
- Schalten Sie den RIO / RIO-WIFI-Regler vor der Installation niemals ein, um die Funktionsfähigkeit zu überprüfen.
- Benutzen Sie den RIO / RIO-WIFI-Regler nicht als Stütze für den Heizkörper, damit das Kunststoffgehäuse nicht beschädigt wird und kein Wasser in das Innere eindringen kann, wodurch die Gefahr eines Stromschlags droht.

5.2 Sicherheitshinweise zum Badheizkörper



- Der Badheizkörper mit dem installierten Regler ist lediglich zum Beheizen des Badezimmers vorgesehen. Jede andere Verwendung ist strengstens untersagt.
- Das Hezelement muss in den Heizkörper eingebaut werden, bevor dieser an der Wand montiert wird.
- Die Montage des Heizkörpers hat parallel mit der Wand mit Hilfe der vom Hersteller des Badheizkörpers empfohlenen Halterungen zu erfolgen.
- Im Rahmen der Installation (elektrische sowie kombinierte Heizung) ist zu empfehlen, im oberen Bereich des Heizkörpers – nicht auf der Seite mit dem RIO / RIO-WIFI-Regler – ein automatisches Überdruckventil (z. B. Ventil 3 bar) einzubauen. Wird das Ventil aktiviert, können die Flüssigkeit und das überflüssige Wasser auf den Boden auslaufen. Nehmen Sie diese Tatsache bitte zur Kenntnis.
- Wird der RIO / RIO-WIFI-Regler in einen ausschließlich elektrischen Heizkörper eingebaut, füllen Sie den Handtuchtrockner mit Wasser nach Anweisung des Herstellers. Sollten keine Anweisungen vorliegen, ist zu empfehlen, den Heizkörper zu 90 % mit einem Gemisch aus sauberem Wasser und Glykol zu füllen.

- Wird ein RIO / RIO-WIFI-Regler in den elektrischen Heizkörper installiert, muss im Handtuchrockner wegen Wärmeausdehnung genügend Luft bleiben.
 - Prüfen Sie, dass das Heizelement des RIO / RIO-WIFI-Reglers komplett im Wasser eingetaucht ist.
 - Erfolgt die Installation in eine kombinierte Heizung, ist ein T-Stück mit maximaler Länge 40 mm (ohne Außengewinde) zu verwenden. Wir empfehlen, ein wenig PTFE-Band auf das Gewinde des Heizelements und das Gewinde des T-Stück zu wickeln.
 - Die metallischen Bestandteile des elektrischen Heizkörpers, der mit einem RIO / RIO-WIFI-Regler ausgestattet ist, dürfen die Temperaturgrenzwerte gemäß der geltenden Norm nicht überschreiten, und zwar auch dann nicht, wenn der RIO / RIO-WIFI-Regler das elektrische Heizelement kontinuierlich mit Strom versorgt.
- Für alle anderen Aspekte wird auf EN 60335-1 und EN 60335-2-30 verwiesen.

5.3 Sicherheitshinweise zur Stromversorgung



- Schließen Sie den RIO / RIO-WIFI-Regler erst dann an die Stromversorgung an, wenn dessen Installation in einem ordnungsgemäß gefüllten Heizkörper abgeschlossen ist.
- Prüfen Sie, dass die Stromleitung für die erforderliche Last gemäß den Tabellen mit technischen Daten geeignet ist (siehe Abschnitt 4).
- Der RIO / RIO-WIFI-Regler der *Klasse I* (mit gelbgrünem Kabel oder geerdetem Stecker) darf NUR an Steckdosen oder Klemmleisten mit geerdeten Kontakten gemäß den geltenden nationalen Normen und Verdrahtungsvorschriften angeschlossen werden.
- Die Stromversorgung muss mit einem Fehlerstrom-Schutzschalter abgesichert werden.
- Das elektrische Heizelement muss über das mitgelieferte Kabel an eine geeignete Stromquelle angeschlossen werden. Hierzu sollte eine abgesicherte Kabelausführung in Übereinstimmung mit den Vorschriften zur haustechnischen Elektroinstallation (IEE) verwendet werden. Bei der Installation im Badezimmer muss die abgesicherte Anschlusseinheit außerhalb der Reichweite von Personen angebracht werden, die Waschbecken, Dusche oder Badewanne benutzen. Wenden Sie sich im Zweifelsfall an eine qualifizierte Elektrofachkraft.

Netzkabel des RIO / RIO-WIFI-Reglers

Mit Stecker

Die Steckdose und der Stromanschluss müssen für die erforderliche Leistung geeignet sein. Verwenden Sie keine Verlängerungskabel.

Die Steckdose muss mit dem Netzkabelstecker des RIO / RIO-WIFI-Reglers kompatibel sein.
Verwenden Sie keine Adapter.

5.4 Position des RIO / RIO-WIFI-Reglers

Der RIO / RIO-WIFI-Regler muss eingebaut werden, BEVOR der Heizkörper an der Wand montiert wird.

5.4.1 INSTALLATION DES HEIZKÖRPERS

- Der RIO / RIO-WIFI-Regler darf nicht in einen Heizkörper in ZONE 0 oder ZONE 1 (Zonendefinition IEC 60364-7-701 siehe Abbildung 3) eingebaut werden.
- Der Heizkörper muss an einer vollständig senkrechten Wand installiert werden.
- Die Montage des Heizkörpers hat parallel mit der Wand mit Hilfe der vom Hersteller des Heizkörpers empfohlenen Halterungen zu erfolgen.
- Der RIO / RIO-WIFI-Regler ist gemäß seiner Schutzart IPX4 gegen das Eindringen von Wasser geschützt. Der mit einem RIO / RIO-WIFI-Regler ausgestattete Heizkörper muss in der entsprechenden Badezimmerzone gemäß seiner IP-Schutzart und den geltenden elektrotechnischen Vorschriften montiert werden. Bei Zweifeln über die korrekte Installationszone wenden Sie sich bitte an die zuständige öffentliche Behörde.
- Der RIO / RIO-WIFI-Regler darf sich nicht in Reichweite von Personen befinden, die Waschbecken, Dusche oder Badewanne benutzen.

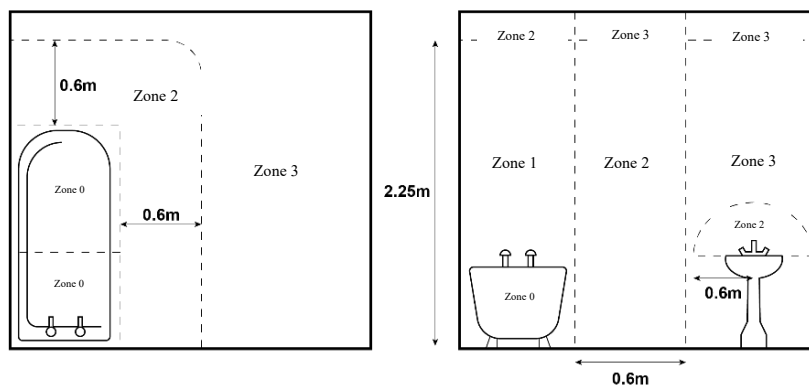


Abbildung 3

5.4.2 POSITION DES NETZKABELS

Das Netzkabel muss an die richtige Steckdose oder an eine nicht schaltbare, abgesicherte Kabelführung (ohne Zwischenstecker für die ohne Stecker gelieferte RIO / RIO-WIFI-Regler) angeschlossen werden, die mindestens 25 cm über den Boden sein muss, entsprechend den geltenden Verdrahtungsvorschriften des Landes, in dem die Installation vorgenommen wird.
Die Abbildung 4 zeigt Beispiele für die Position des Systems.

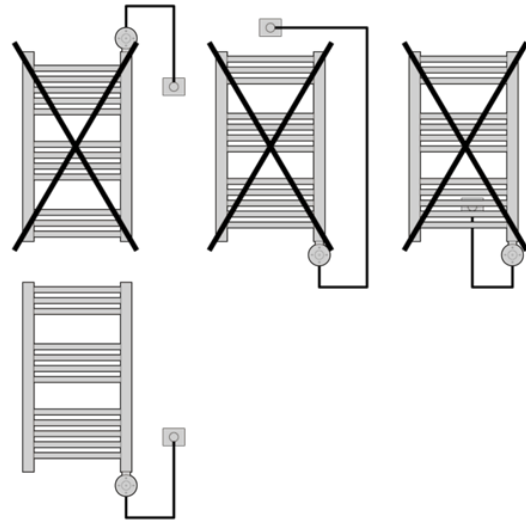


Abbildung 4 Position des RIO / RIO-WIFI-Reglers

5.4.3 POSITION DES RIO / RIO-WIFI-REGLERS

- Der RIO / RIO-WIFI-Regler darf nur in vertikaler Position im unteren Bereich des Heizkörpers montiert werden.
- Der elektrische Heizkörper darf NICHT mit dem RIO / RIO-WIFI-Regler im oberen Bereich installiert werden.
Anderenfalls kann der Regler ernsthaft beschädigt werden und es könnte eine gefährliche Situation mit Brandgefahr eintreten.
- Der RIO / RIO-WIFI-Regler muss in einem Abstand von mindestens 40 mm und höchstens 80 mm von der Wand installiert werden. Die Abbildung 5 zeigt die optimale Position des RIO / RIO-WIFI-Reglers.

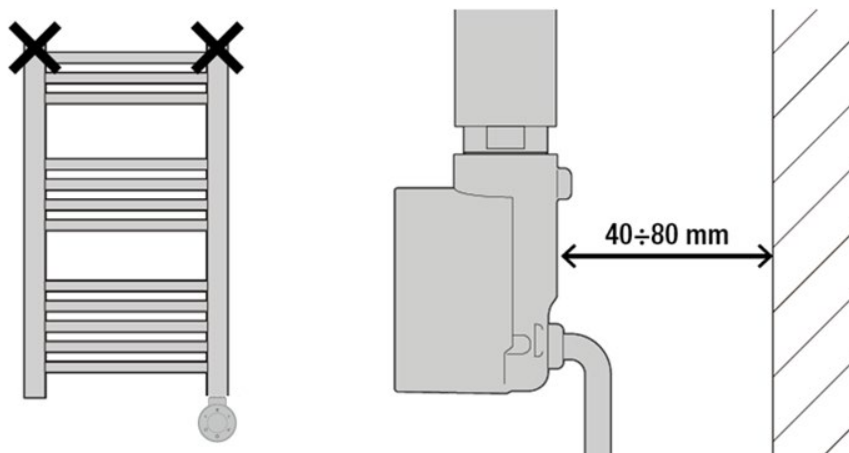


Abbildung 5 Position des RIO / RIO-WIFI-Reglers

5.5 Installation des RIO / RIO-WIFI-Reglers

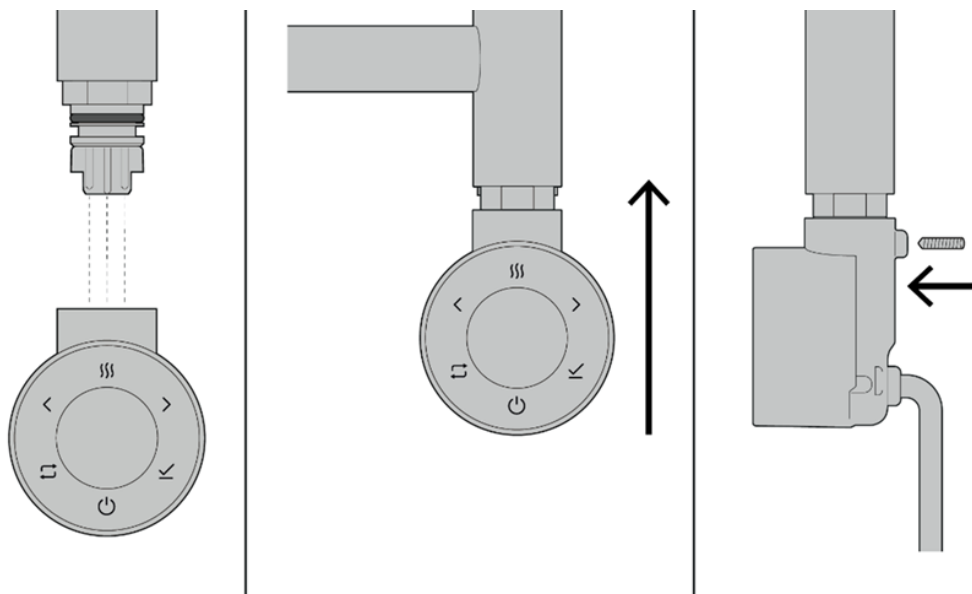
ACHTUNG! Bei der Handhabung mit dem Regler, besonders beim Aufsetzen des Reglers, ist besondere Vorsicht geboten!

5.5.1 REGLER OHNE ANSCHLUSS AN DAS HEIZELEMENT IM HEIZKÖRPER

NUR ELEKTRISCHE HEIZUNG

1. ANSCHLUSS UND VERKOPPLUNG DES RIO / RIO-WIFI-REGLERS

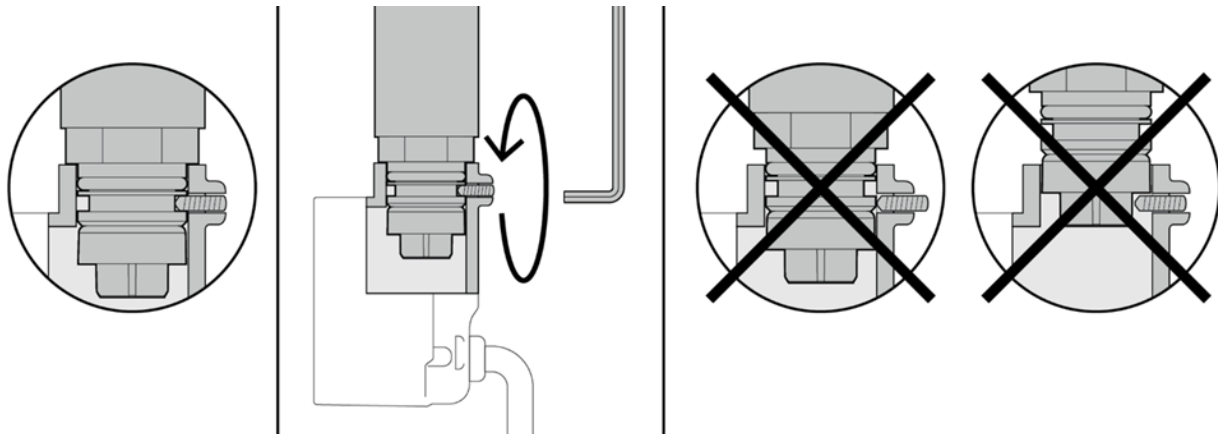
- Führen Sie den RIO / RIO-WIFI-Regler in den Anschluss des elektrischen Heizelements ein und üben Sie dabei leichten Druck aus, bis der Regler vollständig eingeschoben ist.
- Drücken Sie den RIO / RIO-WIFI-Regler gegen das Heizelement des Heizkörpers und setzen Sie die mitgelieferte Madenschraube an ihre vorgesehene Stelle ein; prüfen Sie, dass es zwischen dem Gerät und dem Befestigungsteil des elektrischen Heizelements keinen Spalt gibt (siehe Abschnitt 3).



2. EINSETZEN DER MADENSCHRAUBE

- Drücken Sie den RIO / RIO-WIFI-Regler gegen das Heizelement des Heizkörpers und prüfen Sie, dass sich die Madenschraube in der richtigen Position befindet (Sitz der Madenschraube), wie in der Abbildung unten dargestellt.
- Ziehen Sie die Madenschraube mit dem mitgelieferten Inbusschlüssel an, bis sie vollständig eingeschraubt ist, so dass der RIO / RIO-WIFI-Regler sicher am elektrischen Heizelement befestigt ist und der O-Ring an beiden Oberflächen eng anliegt.

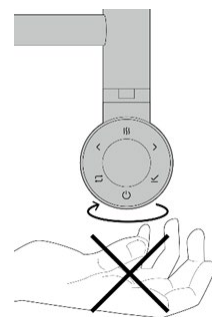
- c. Prüfen Sie bündige Versenkung in die Rückseite des RIO / RIO-WIFI-Reglers, wie in der Abbildung unten dargestellt. Prüfen Sie die richtige Position der Madenschraube.



3. INSTALLATION DES BADHEIZKÖRPERS

Wenn das Display nach dem Anziehen des Heizkörpers zur Wand anzeigt, passen Sie die Position des Heizelements mit einem 25-mm-Schlüssel durch Drehen gegen den Uhrzeigersinn an. Die Dichtung ist so ausgelegt, dass sie sich im gewissen Maße auf das Lösen einstellt, ohne undicht zu werden.

- Sorgen Sie für eine korrekte Montage des elektrischen Heizkörpers mit dem RIO / RIO-WIFI-Regler an die Wand gemäß den Anweisungen des Herstellers des Heizkörpers (siehe Abschnitt 5.2).



4. ANSCHLUSS ANS STROMNETZ

- a. Schließen Sie das Netzkabel des RIO / RIO-WIFI-Reglers an das Stromnetz an, und zwar in Übereinstimmung mit den geltenden Verdrahtungsvorschriften des Landes, in dem das Produkt installiert wird. Prüfen Sie, ob die Stromleitung für die erforderliche Last geeignet ist.
- b. Prüfen Sie die Spannungsfestigkeit des Geräts nach der Montage des RIO / RIO-WIFI-Reglers am Badheizkörper gemäß den Anweisungen im Anhang A der Norm DIN EN 60335-1: „Routinemäßige Prüfungen“.
- c. Beim Regler der *Klasse I* muss nach der Montage des RIO / RIO-WIFI-Reglers am Badheizkörper die Kontinuität der Erdung des Geräts gemäß den Anweisungen im Anhang A der Norm DIN EN 60335-1: „Routinemäßige Prüfungen“ überprüft werden.

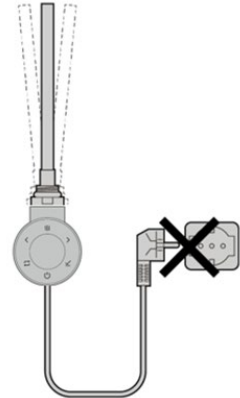
5.5.2 REGLER MIT HEIZELEMENT OHNE ANSCHLUSS AN DEN HEIZKÖRPER



KOMBINIERTE HEIZUNG

PRÜFUNG VOR DER INSTALLATION

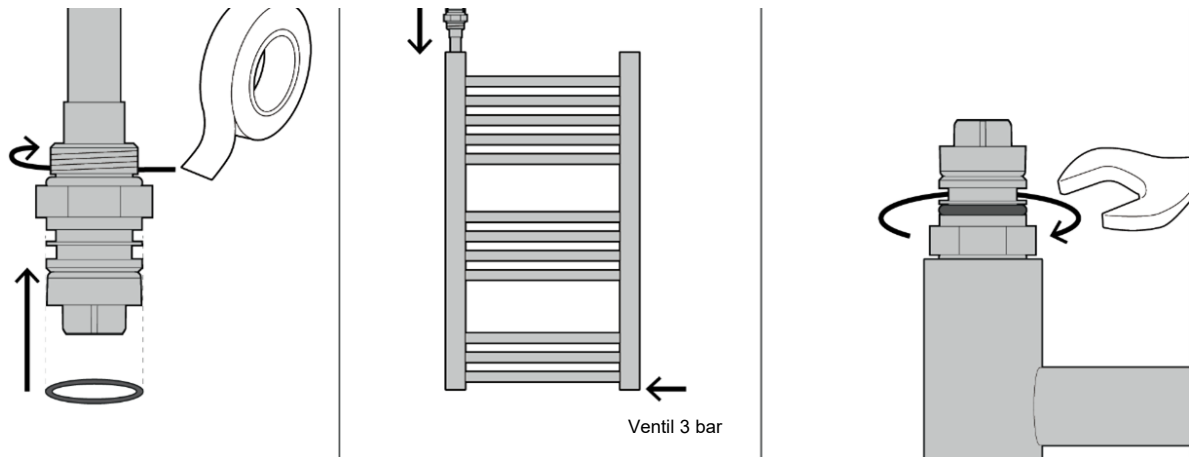
- Prüfen Sie die Lieferung.
- Im Lieferumfang sind der Heizkörper, das Heizelement mit geschütztem Nexus-Stecker und der RIO / RIO-WIFI-Regler enthalten.
- Das Heizelement befindet sich im Heizkörper in der Hilfsschiene und ist nicht ordnungsgemäß installiert.
- Schrauben Sie das Heizelement vorsichtig ab und bereiten Sie es zur ordnungsgemäßen Installation vor.
- Schalten Sie die Stromzufuhr ab.
- Schließen Sie den RIO / RIO-WIFI-Regler erst dann an die Stromversorgung an, wenn dessen Installation in einem ordnungsgemäß gefüllten Heizkörper abgeschlossen ist.
- Prüfen Sie, dass der RIO / RIO-WIFI-Regler mit dem Heizelement im unteren Bereich des Heizkörpers eingebaut werden kann (Abbildung 5).
- Sollte das Heizelement oder der Regler beschädigt sein, setzen Sie den Installationsvorgang nicht fort und wenden Sie sich bitte an den Verkäufer.



INSTALLATION DES HEIZELEMENTS IM HEIZKÖRPER

- a. Schrauben Sie das Heizelement mit einer leichten Drehbewegung aus dem Körper heraus. Entfernen Sie die Kappe des Nexus-Steckers.
- b. Stecken Sie die mitgelieferte O-Ring-Dichtung des RIO / RIO-WIFI-Reglers von unten über das Heizelement an die dafür vorgesehene Stelle an.
Es ist zu empfehlen, ein PRFE-Band oder ähnliches Produkt zu verwenden, um das Risiko einer Leckage zu minimieren.
- c. Legen Sie das Ende des Heizelements in die untere Öffnung des Heizkörpers mit Innengewinde $\frac{1}{2}$ " (GAS).
- d. Schieben Sie das Heizelement bis zum Anschlag in den Heizkörper und schrauben Sie es mit einem 25-mm-Schlüssel (im Lieferumfang nicht enthalten) an der vorgesehenen Stelle fest.

Erfolgt die Installation in eine kombinierte Heizung, ist in einigen Fällen ein T-Stück mit maximaler Länge 40 mm (ohne Außengewinde) zu verwenden. T-Stück in den Heizkörper legen, einschrauben und fest anziehen. Benutzen Sie kein Werkzeug.



IST DAS HEIZELEMENT AM HEIZKÖRPER ANGESCHLOSSEN, FAHREN SIE MIT PUNKT 5.5.1 FORT.

5.6 Reinigung

Verwenden Sie zur Reinigung des RIO / RIO-WIFI-Reglers lediglich ein trockenes und sauberes weiches Tuch.

Führen Sie kurze Kreisbewegungen durch.

Üben Sie insbesondere auf die verchromten Kunststoffoberflächen nur einen leichten Druck aus, um mögliche Kratzer zu vermeiden.

Verwenden Sie keine aggressiven Reinigungsmittel.

Bei der Reinigung darf der RIO / RIO-WIFI-Regler weder nass noch ins Wasser getaucht werden.

Der RIO / RIO-WIFI-Regler ist vor der Reinigung von der Stromversorgung zu trennen.

5.7 Demontage des RIO / RIO-WIFI-Reglers

SÄMTLICHE ARBEITEN AN DER ELEKTROINSTALLATION SOLLTEN VON EINER QUALIFIZIERTEN ELEKTROFACHKRAFT DURCHGEFÜHRT WERDEN.

Berühren Sie die metallischen Teile des RIO / RIO-WIFI-Reglers nicht, wenn er unter Strom steht. Bevor Sie mit der Wartung oder Demontage beginnen, warten Sie, bis das Gerät komplett kalt ist. Bei der Durchführung von Montage-, Demontage- und Wartungsarbeiten ist die ganze Zeit für einen sicheren Arbeitsbereich zu sorgen.

5.8 Hinweise zur Entsorgung des RIO / RIO-WIFI-Reglers mit Gültigkeit in der Europäischen Union



Das Symbol der durchgestrichenen Mülltonne auf dem mit einem RIO / RIO-WIFI-Regler ausgestatteten Heizkörper weist darauf hin, dass in der Europäischen Union alle elektrischen und elektronischen Geräte und Batterien am Ende ihrer Lebensdauer nicht im Hausmüll entsorgt, sondern getrennt gesammelt werden müssen. Entsorgen Sie diese

Geräte nicht als unsortierten Haushaltsmüll. Geben Sie die Geräte in einem Wertstoffhof ab, um mögliche Schäden für Umwelt oder menschliche Gesundheit durch unkontrollierte Abfallentsorgung zu vermeiden und eine nachhaltige Wiederverwendung von Materialressourcen zu fördern. Die jeweiligen Informationen erhalten Sie beim Verkäufer, bei den örtlichen Abfallbehörden oder den nationalen Organisationen für Herstellerverantwortung. Weitere detaillierte Auskunft finden Sie in den länderspezifischen Informationen.

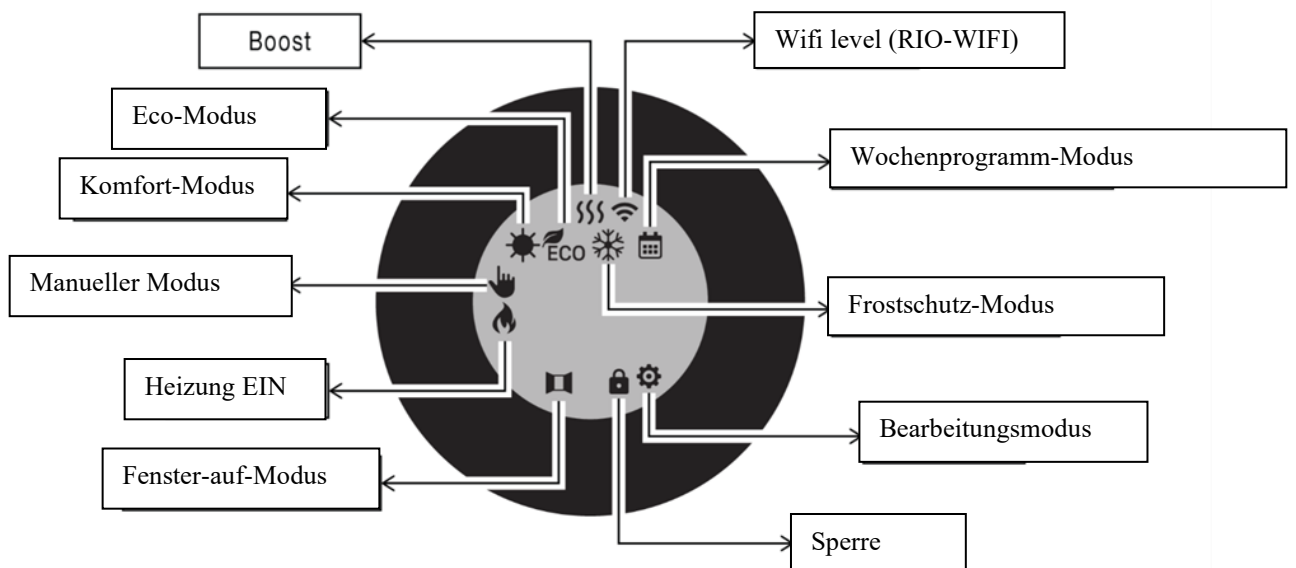
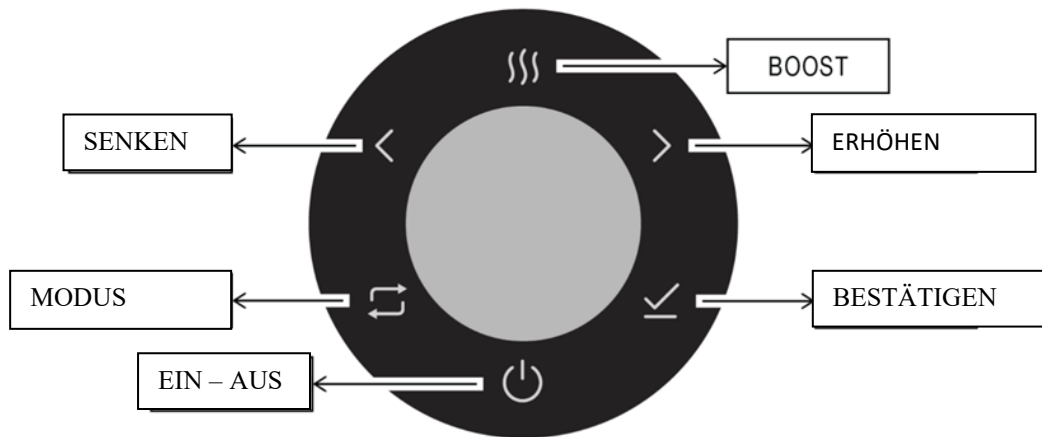
6 Verwendung und Funktion

Sämtliche Verwendungen, die von den in diesem Abschnitt beschriebenen Verwendungen abweichen, sind als nicht bestimmungsgemäße Verwendungen zu betrachten. Wenden Sie sich im Zweifelsfall an den Hersteller.

- Der Badheizkörper mit dem installierten Regler ist lediglich zum Beheizen des Badezimmers vorgesehen. Jede andere Verwendung ist strengstens untersagt.
- Der RIO / RIO-WIFI-Regler ist zum Einbau in einen Badheizkörper vorgesehen. Jede andere Verwendung ist strengstens untersagt und kann gefährlich sein.
- Schalten Sie den RIO / RIO-WIFI-Regler nur dann ein, wenn das Heizelement richtig in die Flüssigkeit im Inneren des Heizkörpers eingetaucht ist.
- Der RIO / RIO-WIFI-Regler ist nur dann betriebsbereit, wenn das elektrische Heizelement (an den RIO / RIO-WIFI-Regler angeschlossen und im Heizkörper eingebaut) vollständig in die Flüssigkeit (ins Wasser) im Inneren des Heizkörpers eingetaucht ist.
- Der RIO / RIO-WIFI-Regler ist für den Betrieb in Kombination mit Badheizkörpern vorgesehen, die mit Wasser oder einem Gemisch aus Wasser und Glykol gefüllt sind.
- Setzen Sie den RIO / RIO-WIFI-Regler nicht in Betrieb, bevor seine Installation vollständig und korrekt abgeschlossen ist. Sollte der RIO / RIO-WIFI-Regler am Heizkörper nicht richtig befestigt sein, trennen Sie die Stromversorgung, schalten Sie den Schutzschalter aus und wenden Sie sich an den Hersteller, um sämtliche Gefährdung zu vermeiden.
- Das Netzkabel darf nicht durchgeschnitten werden, um die Regelung zu unterbrechen oder den RIO / RIO-WIFI-Regler auszuschalten.
- Nach dem Anschluss an das Heizelement darf der RIO / RIO-WIFI-Regler NICHT vom Heizelement getrennt werden.
- Der RIO / RIO-WIFI-Regler darf weder teilweise noch vorübergehend abgedeckt werden.

7 FUNKTIONEN DES REGLERS

7.1 Beschreibung der Tasten am RIO / RIO-WIFI-Regler



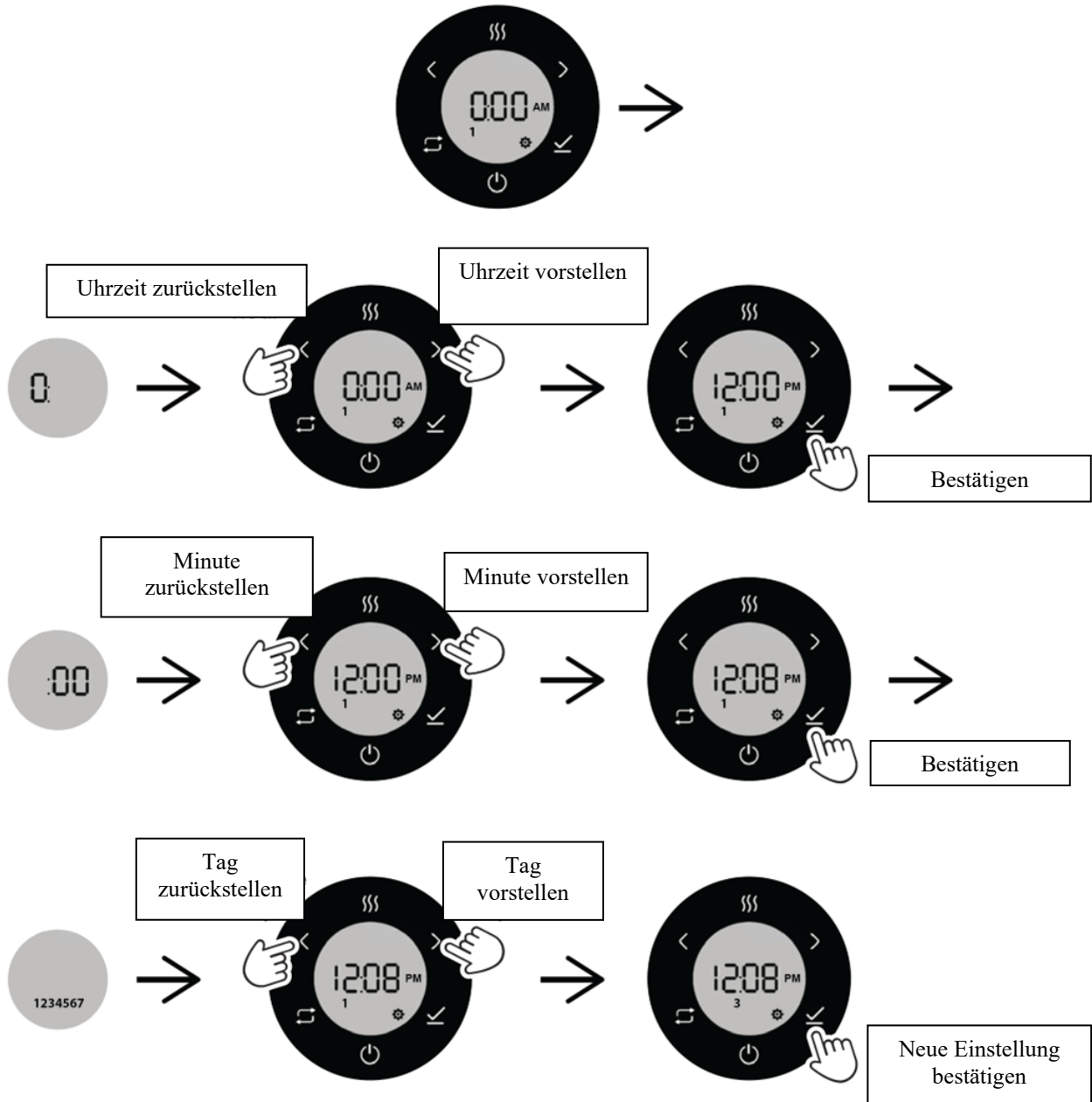
Kurz drücken



Lange drücken

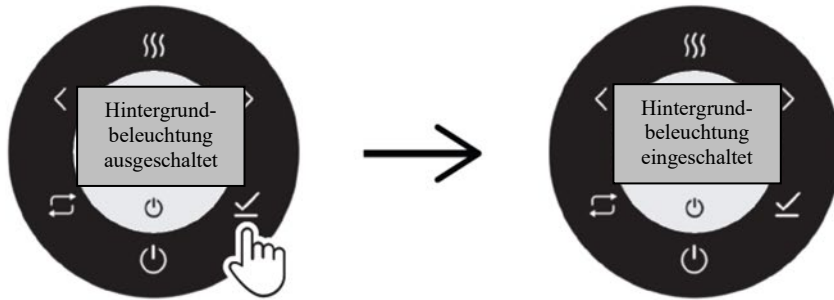
7.2 Erststart

Erststart	Zeiteinstellung (Stunde, Minute, Tag)
-----------	---------------------------------------

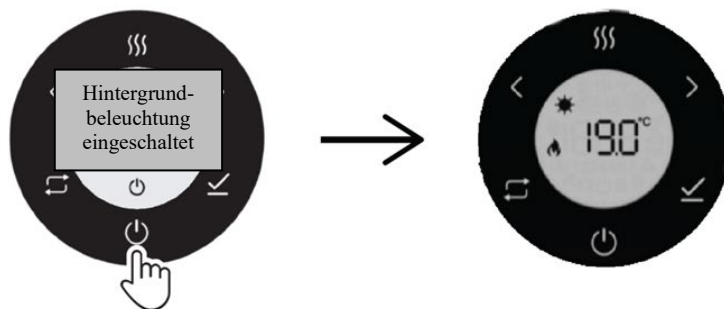


7.3 Standardfunktionen ein-/ausschalten

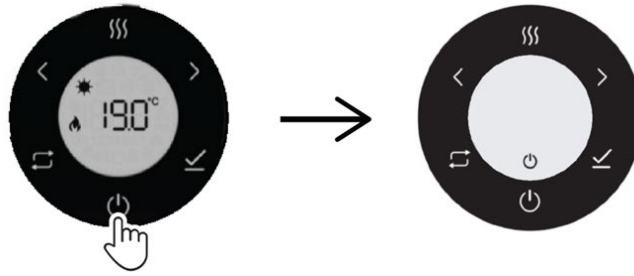
Hintergrundbeleuchtung des Displays	Beliebige Taste einmal antippen, um das Display aus dem Stand-by-Modus (Display ausgeschaltet) zu holen. Das Display leuchtet auf.
Hintergrundbeleuchtung des Displays: erlischt nach 5 Sekunden und leuchtet auf, wenn eine Taste berührt wird.	



EINSCHALTEN	<p>Hintergrundbeleuchtung eingeschaltet: Die Taste EIN/AUS drücken, um den Regler einzuschalten.</p> <p>Hintergrundbeleuchtung ausgeschaltet: Beliebige Taste antippen, um das Display zu aktivieren. Anschließend die Taste EIN/AUS drücken, um den Regler einzuschalten.</p>
--------------------	--



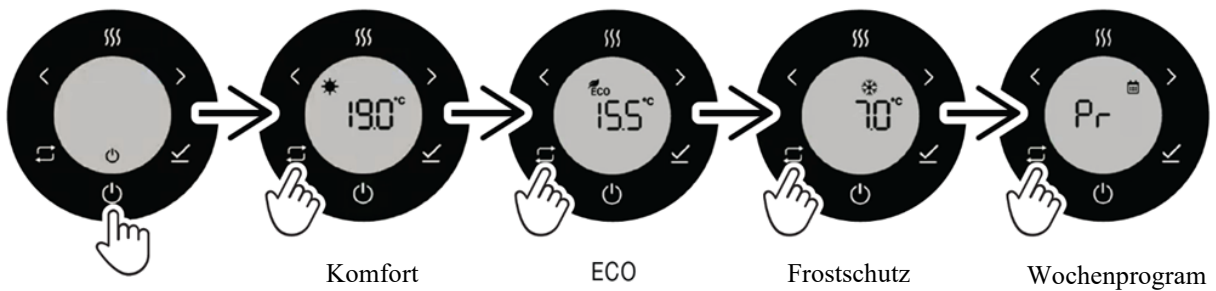
AUSSCHALTEN	<p>Hintergrundbeleuchtung eingeschaltet: Die Taste EIN/AUS drücken, um den Regler auszuschalten.</p> <p>Hintergrundbeleuchtung ausgeschaltet: Beliebige Taste antippen, um das Display zu aktivieren. Anschließend die Taste EIN/AUS drücken, um den Regler auszuschalten.</p>
--------------------	--



7.4 Modus auswählen

Hintergrundbeleuchtung des Displays	Beliebige Taste einmal antippen, um das Display aus dem Stand-by-Modus (Display ausgeschaltet) zu holen. Das Display leuchtet auf.
EINSCHALTEN	Die Taste EIN/AUS drücken, um den Regler einzuschalten.

Modus-Taste	Umschalten zwischen den Betriebsarten.
--------------------	--



Modus	Temperatureinstellung
Komfort	17 – 25 °C
ECO	14 – 19 °C
Frostschutz	7 – 15 °C

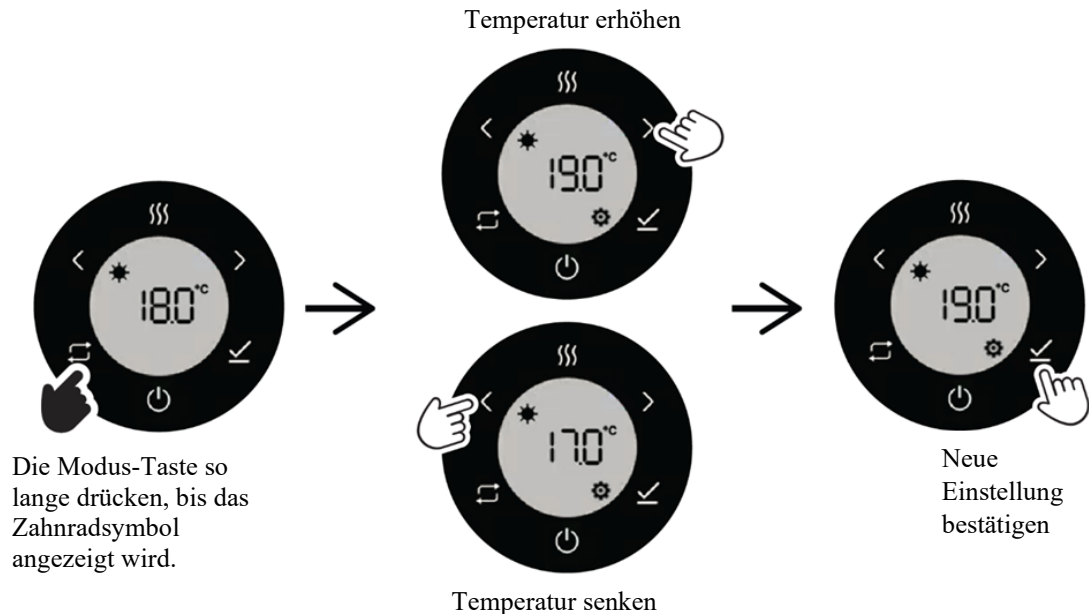
7.5 Modus bearbeiten

Hintergrundbeleuchtung des Displays	Beliebige Taste einmal antippen, um das Display aus dem Stand-by-Modus (Display ausgeschaltet) zu holen. Das Display leuchtet auf.
--	--

EINSCHALTEN	Die Taste EIN/AUS drücken, um den Regler einzuschalten.
--------------------	---

Modus-Taste	Umschalten zwischen den Betriebsmodi
--------------------	--------------------------------------

Wählen Sie den Modus (Komfort / Eco / Frostschutz) aus, den Sie auswählen möchten, wie im Abschnitt „Modus auswählen“ dargestellt ist.

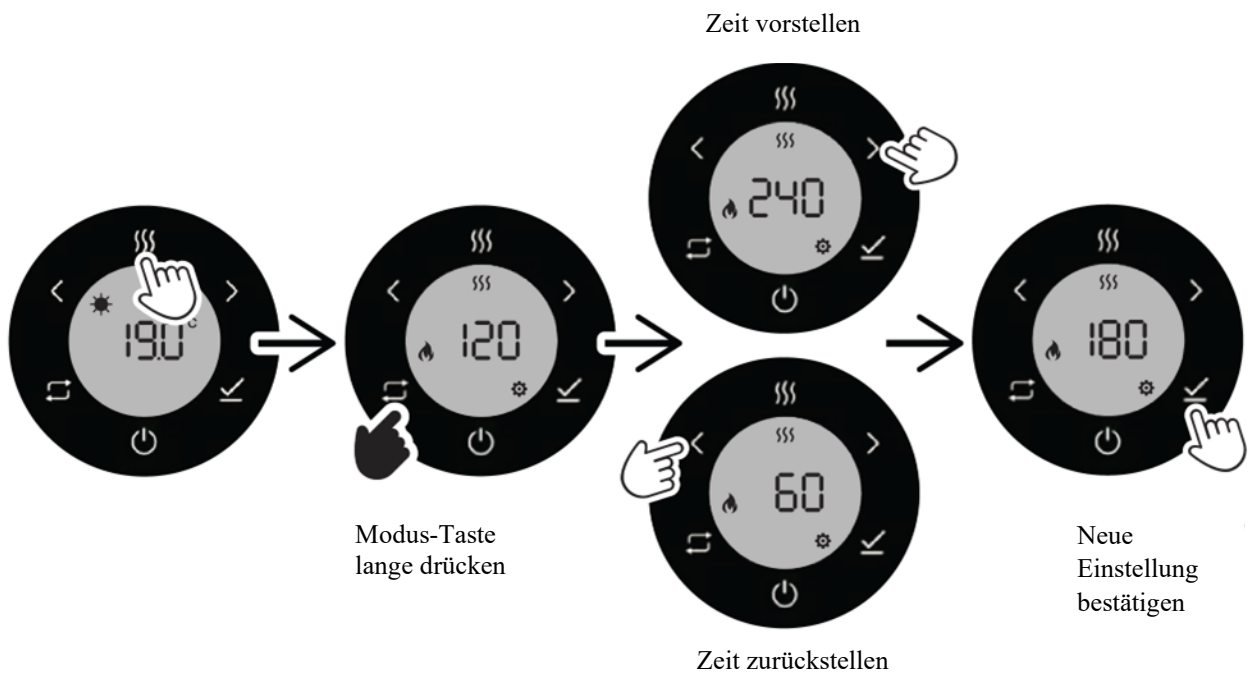


7.6 Boost-Modus

Hintergrundbeleuchtung des Displays	Beliebige Taste einmal antippen, um das Display aus dem Stand-by-Modus (Display ausgeschaltet) zu holen. Das Display leuchtet auf.
EINSCHALTEN	Die Taste EIN/AUS drücken, um den Regler einzuschalten.

Boost/Handtuchtrockner	<p>Boost-Modus einschalten, um maximale Heizstufe zu erreichen.</p> <p>Die Tasten > < drücken, um gewünschte Zeit einzustellen.</p> <p>Nach Ablauf der eingestellten Zeit, stoppt der Regler automatisch den Heizbetrieb und wechselt in den vorherigen Modus.</p>
-------------------------------	--

Zeiteinstellung: von 60 bis 240 Minuten



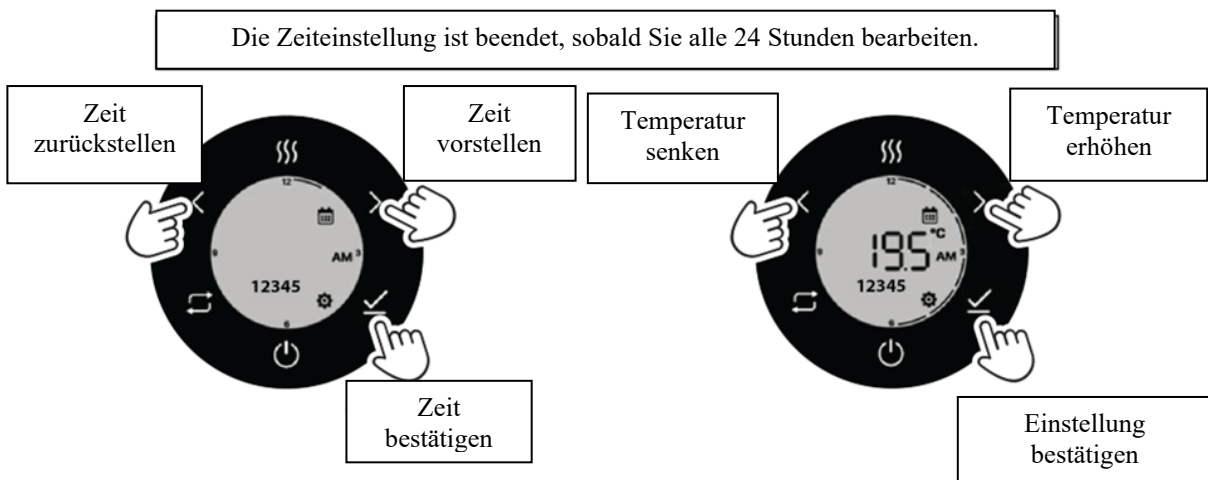
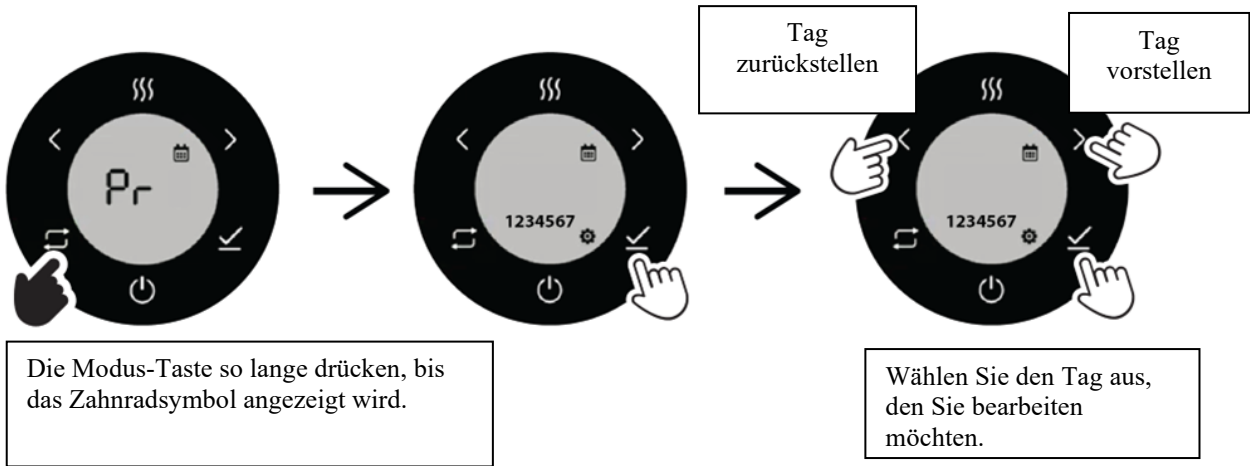
7.7 Wochenprogramm-Modus bearbeiten


Hintergrundbeleuchtung des Displays	Beliebige Taste einmal antippen, um das Display aus dem Stand-by-Modus (Display ausgeschaltet) zu holen. Das Display leuchtet auf.
EINSCHALTEN	Die Taste EIN/AUS drücken, um den Regler einzuschalten.

Modus-Taste	Die Modus-Taste antippen, um in die Betriebsart „Wochenprogramm“ zu wechseln.
--------------------	---

Wenn Sie 3 Minuten lang keine Taste drücken, wird der Zeitmessungsprozess automatisch ohne Speicherung beendet.

Um Ihre Änderungen zu speichern, folgen Sie bitte den Schritten bis zum letzten Tag der Woche mit den kompletten 24 Stunden.



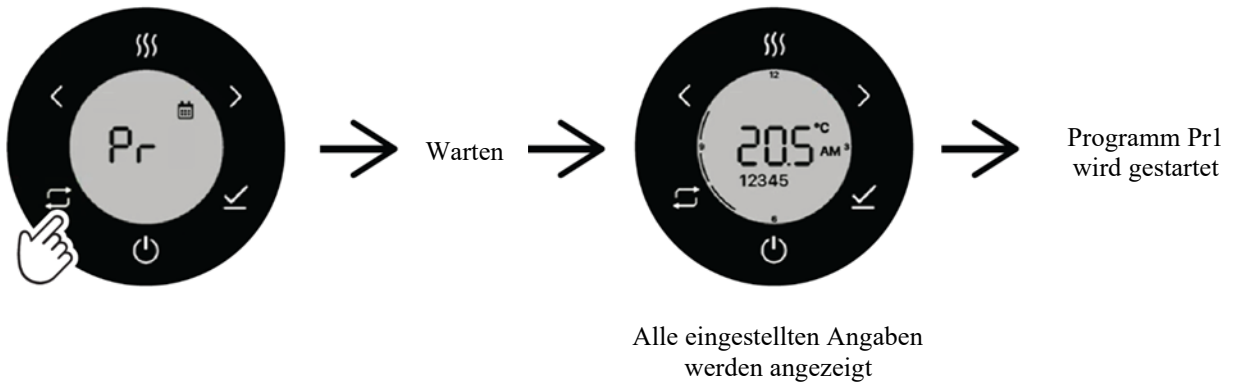
 Wiederholen Sie den Vorgang, um alle Tage zu beenden.

Sie haben die Möglichkeit, für jeden Tag bis zu 14 eingestellte Temperaturwerte hinzuzufügen.

7.8 Wochenprogramm anzeigen

Hintergrundbeleuchtung des Displays	Beliebige Taste einmal antippen, um das Display aus dem Stand-by-Modus (Display ausgeschaltet) zu holen. Das Display leuchtet auf.
EINSCHALTEN	Die Taste EIN/AUS drücken, um den Regler einzuschalten.

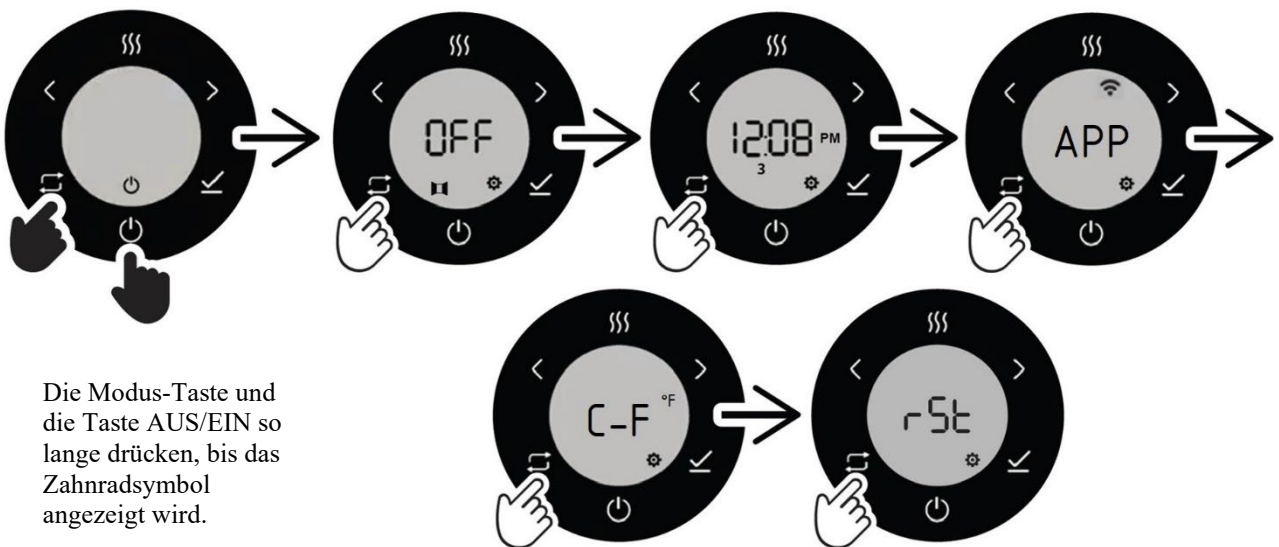
Modus-Taste	Die Modus-Taste antippen, um in die Betriebsart „Wochenprogramm“ zu wechseln.
--------------------	---



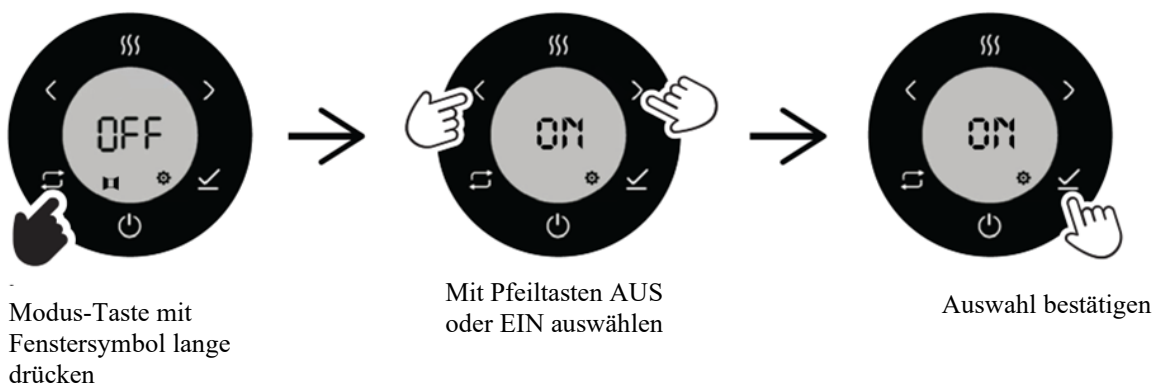
7.9 Erweiterte Funktionen

Modus-Taste	Umschalten zwischen erweiterten Funktionen.
Drücken Sie lange den Modus (Fenster auf / Zeitmessung / Anwendung / Temperaturanzeige / Werksreset), den Sie bearbeiten möchten, wie in den folgenden Punkten dargestellt ist.	

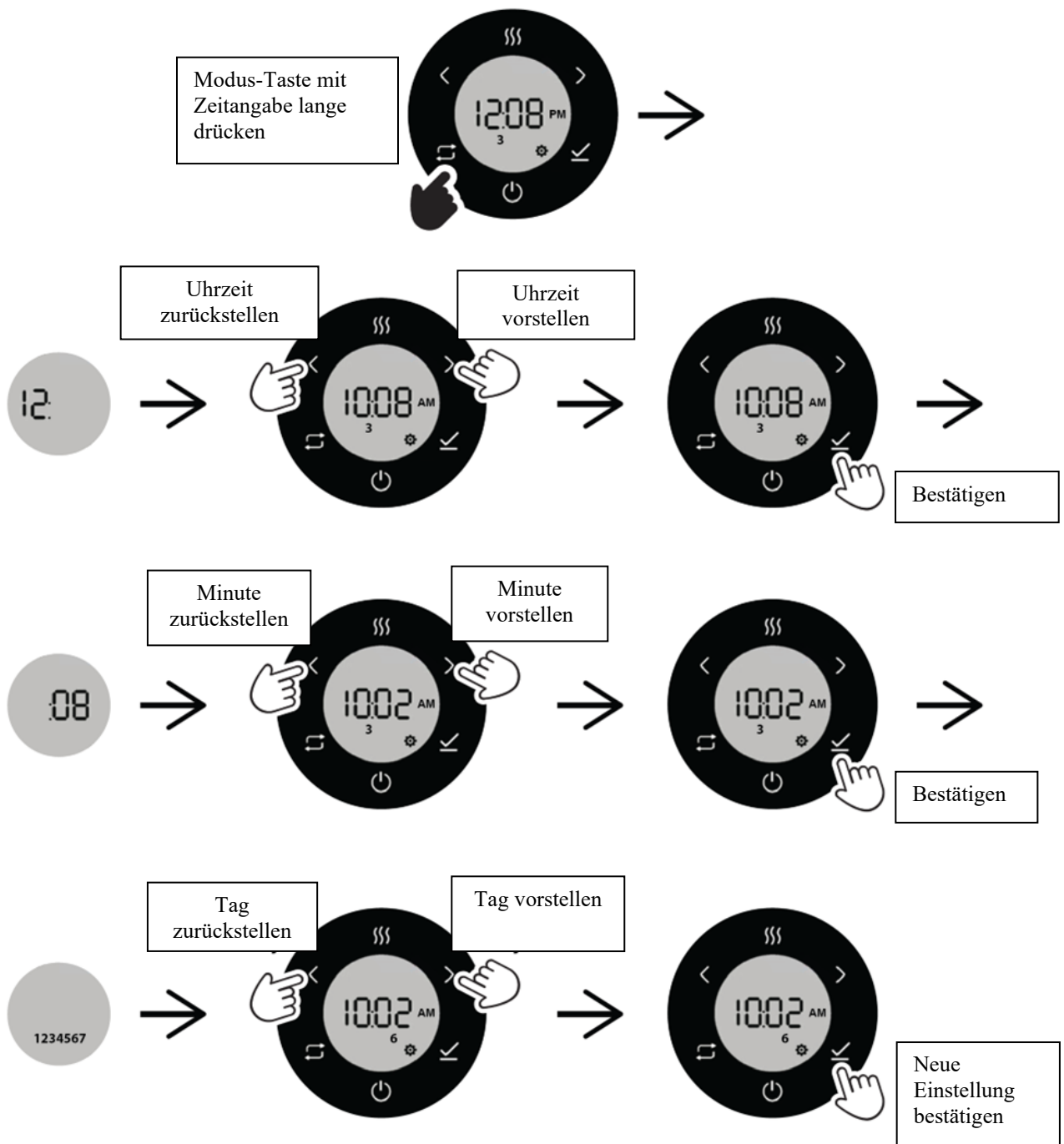
Hinweis: App- und Temperaturanzeigefunktionen sind nur für die WiFi-Version verfügbar.



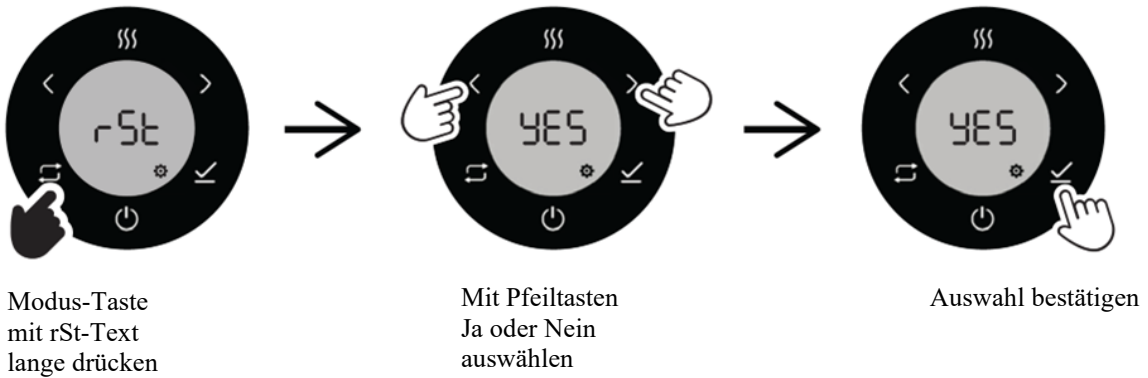
7.9.1 Fenster-auf-Erkennung



7.9.2 Zeitmessung

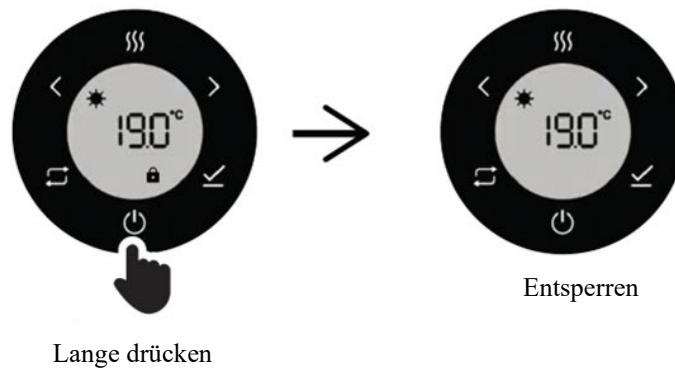
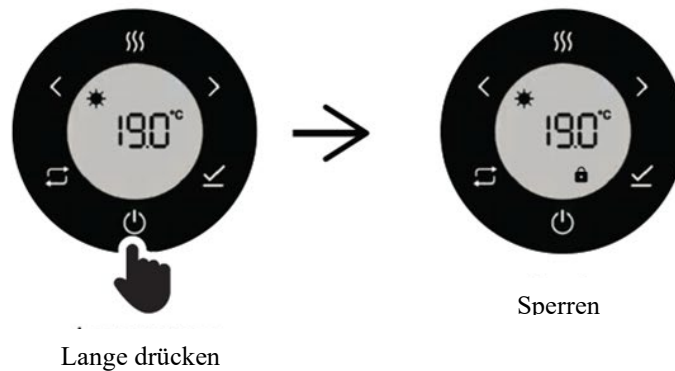


7.9.3 Wiederherstellung der Werkseinstellung



7.9.4 Sperre

Sperrfunktion	Alle Tasten werden deaktiviert.
Die Tasten EIN/AUS im Modus Komfort / Eco / Frostschutz lange drücken, um die Sperrfunktion zu aktivieren.	



7.9.5 WIFI-Verbindung (RIO-WIFI)

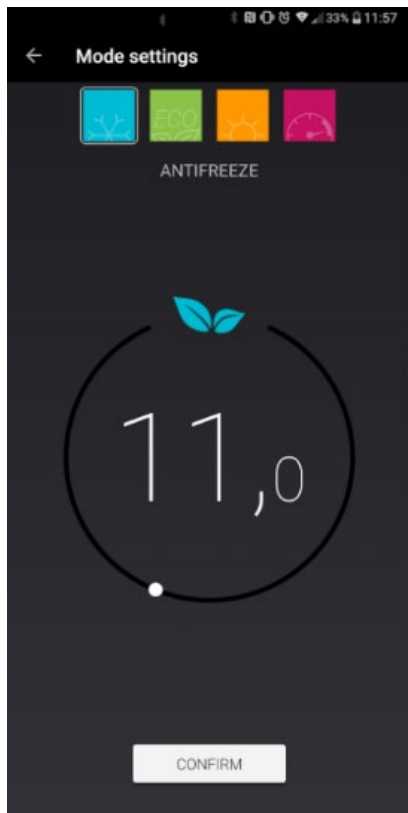
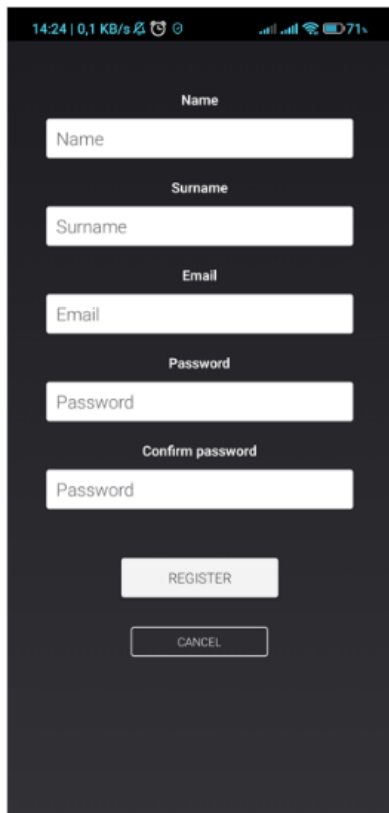
WIFI-Funktion	Der RIO-WIFI-Regler kann mit Hilfe einer App über WLAN-Verbindung bedient werden.
Kopplung mit Smart-Gerät über 2,4 GHz WIFI.	



Stone Connect Wi-Fi App herunterladen und öffnen. Registrierung (bei Bedarf) durchführen oder als Gast anmelden.

Diese App enthält ein Installationsmenü und Anweisungen, um den RIO-WIFI-Regler in den Verbindungsmodus zu versetzen (Smart-Gerät suchen, das eine Verbindung über WIFI empfangen kann).

Zum WIFI-Menü wechseln und App-Anweisungen befolgen.



Registrieren oder anmelden.

Arbeitsmodus auswählen oder das Wochenprogramm programmieren.

Gewünschte Temperatur im Wochenprogramm einstellen.

8 WARTUNG

Schalten Sie vor dem Beginn der Montage-, Demontage- oder Wartungsarbeiten am RIO / RIO-WIFI-Regler die Stromversorgung aus.

- Bei der Durchführung von Montage-, Demontage- und Wartungsarbeiten am Gerät ist die ganze Zeit für einen sicheren Arbeitsbereich zu sorgen.
WICHTIG: Trennen Sie vor dem Beginn der Installations- und Wartungsarbeiten immer das Gerät vom Stromnetz. Es wird empfohlen, vor dem Beginn der Arbeiten die Sicherung herauszuziehen oder den Schutzschalter am Verteiler auszuschalten (Schalter ausschalten reicht nicht aus).
- Versuchen Sie niemals, den RIO / RIO-WIFI-Regler oder seine Bestandteile selbst zu modifizieren oder zu reparieren. Entfernen Sie keine Bestandteile des RIO / RIO-WIFI-Reglers. Anderenfalls droht die Gefahr, dass das Wasser in den Regler eindringt, was zu einem Stromschlag führen könnte. Schützen Sie den RIO / RIO-WIFI-Regler vor Stößen. Behandeln Sie den Regler bei jedem Einsatz mit äußerster Vorsicht und lassen Sie ihn nie in nassen Bereichen stehen.

9 PROBLEMLÖSUNG

Beschreibung der Störung	Maßnahme
Der RIO / RIO-WIFI-Regler ist auf maximale Leistung eingestellt und der Heizkörper heizt gar nicht.	Das Gerät muss ausgetauscht werden. Wenden Sie sich in diesem Fall bitte an den Verkäufer.
Die LEDs leuchten, aber der Heizkörper heizt nicht.	<ul style="list-style-type: none">• Warten Sie 2 Stunden.• Sollte das Problem weiterhin andauern, wenden Sie sich bitte an den Verkäufer.
Ungewöhnliche Betriebszustände oder sichtbare Anzeichen einer Beschädigung des RIO / RIO-WIFI-Reglers	<ul style="list-style-type: none">• Trennen Sie der RIO / RIO-WIFI-Regler von der Stromversorgung.• Schalten Sie den omnipolaren Schalter sofort aus.• Senden Sie den RIO / RIO-WIFI-Regler zur Untersuchung oder zum Austausch an den Verkäufer.

10 MITGELIEFERTES ZUBEHÖR, VERBRAUCHSMATERIAL UND ERSATZTEILE

Im Falle einer Störung oder Beschädigung muss der ganze RIO / RIO-WIFI-Regler ausgetauscht werden. Es sind keine Ersatzteile erhältlich. Sollte das Kunststoffgehäuse des RIO / RIO-WIFI-Reglers Risse aufweisen, wenden Sie sich bitte an den Verkäufer zwecks Ersatz.

Das Netzkabel des RIO / RIO-WIFI-Reglers kann nicht repariert werden. Sollte das Netzkabel beschädigt sein, muss es durch den Hersteller, einen Servicetechniker oder eine ähnlich qualifizierte Person aus Sicherheitsgründen ausgetauscht werden. Versuchen Sie niemals, den RIO / RIO-WIFI-Regler oder seine Bestandteile selbst zu modifizieren oder zu reparieren. Entfernen Sie keine Bestandteile des RIO / RIO-WIFI-Reglers. Anderenfalls droht die Gefahr, dass das Wasser in den Regler eindringt, was zu einem Stromschlag führen könnte. Schützen Sie den RIO / RIO-WIFI-Regler vor Stößen. Behandeln Sie den Regler bei jedem Einsatz mit äußerster Vorsicht und lassen Sie ihn nie in nassen Bereichen stehen.

11 VERKÜRZUNG DES SPEISEKABELS

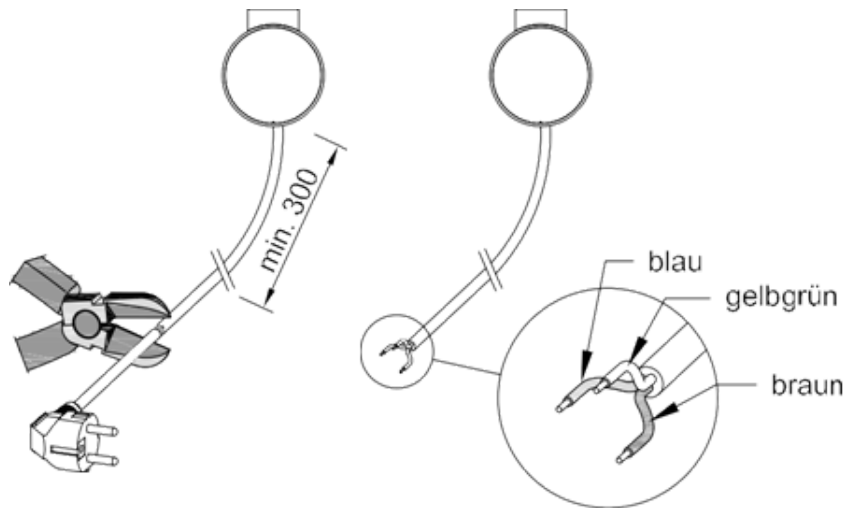
Das Speisekabel des RIO / RIO-WIFI-Reglers kann zwecks direkter Installation in die Unterputzdose oder Anschluss an das für den Anschluss an das Kabel vorgesehene Endstück verkürzt werden, falls diese über ein Zertifikat verfügt und einen definierten Verwendungszweck für die gegenständliche Installation hat (z. B. Stecker mit integriertem Schalter etc.).

ACHTUNG! Die Mindestlänge des Kabels nach der Verkürzung muss mindestens 300 mm vom Eintritt in den Heizkörper, Empfänger des Thermostats oder Reglers (je nach der installierten Anlage) betragen. Sollte bezüglich der Anlage eine Beanstandung gemeldet oder eine Reparatur während der Gewährleistungsfrist verlangt werden, wird dieser Anspruch bei einem weniger als 300 mm langen Kabel nicht anerkannt, und zwar auch nicht in Bezug auf einen Mangel, der mit der Kabelverkürzung nicht zusammenhängt.

Die Verkürzung muss lediglich von einer Fachkraft mit der entsprechenden elektrotechnischen Ausbildung durchgeführt werden! Weder der Außenschutz des Kabels noch die einzelnen Aderumhüllungen dürfen beschädigt werden. Sollte die Isolierung beschädigt sein, darf ein derartiger Anschluss nicht verwendet werden.

Der Anschluss muss im Einklang mit der Gesetzgebung des Landes sein, in dem die Installation durchgeführt wird, und auch die Vorschriften für die Umgebung erfüllen, in der die Installation vorgenommen wird (z. B. Badezimmer), insbesondere muss der Anschluss der Norm IEC 60364-7-701 entsprechen.

Die für das Produkt vom Hersteller angegebene Schutzart IPX4 bezieht sich in diesem Fall nicht auf das verkürzte Kabelende und das eventuelle Endstück.



Die Schaltung der Anlagenleiter der Klasse I ist wie folgt:

Braun (schwarz):	L	Phase 230 V / 50 Hz
Blau:	N	Nulleiter
Gelbgrün:	PE	Schutzleiter (Erdung)

Der Hersteller ist für die Beschädigung der Anlage und den Unfall von Personen infolge einer unsachgemäßen Kabelinstallation, Umpolung, Verletzung der Isolation oder eines anderen nicht vorschriftskonformen Eingriffs oder Anschlusses nicht verantwortlich.



01/24 800341185_DE_QR