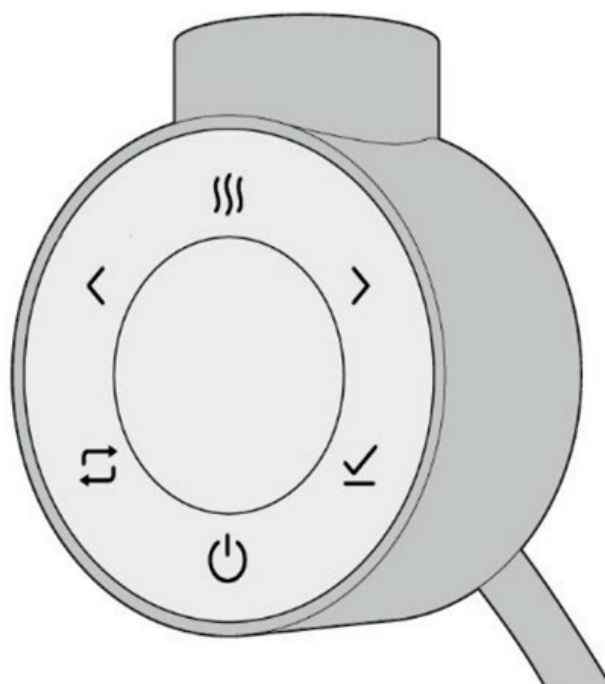


# RIO / RIO WIFI

REGULÁTOR TEPLoty OKOLÍ A VÝKONU



Stone Life



## POKYNY PRO INSTALACI, PROVOZ A ÚDRŽBU



**PRÁCE MUSÍ PROVÁDĚT POUZE KVALIFIKOVANÝ PERSONÁL**






**nexus**  
easy connect



**Před instalací a zahájením provozu regulátoru teploty se seznámte s obsahem tohoto návodu a uschovejte si ho pro budoucí použití**

## OBSAH

1	Obecná upozornění 	4
1.1	Zřeknutí se odpovědnosti	4
1.2	Záruka	4
1.3	Soulad výrobku s předpisy	4
1.4	Obecná upozornění	4
1.5	Bezpečnostní upozornění 	5
2	Popis výrobku	6
2.1	Popis funkcí	6
3	Použité symboly a výrazy	8
4	Tabulky technických parametrů	10
5	Instalace – pouze kvalifikovaní technici 	11
5.1	Před zahájením prací	11
5.2	Bezpečnostní upozornění týkající se koupelnového radiátoru	12
5.3	Bezpečnostní upozornění týkající se napájení	12
5.4	Umístění regulátoru RIO / RIO WIFI	13
5.4.1	UMÍSTĚNÍ KOUPELNOVÉHO RADIÁTORU	13
5.4.2	UMÍSTĚNÍ NAPÁJECÍHO KABELU	14
5.4.3	UMÍSTĚNÍ REGULÁTORU RIO / RIO WIFI	15
5.5	Instalace regulátoru RIO / RIO WIFI	15
5.5.1	POKUD REGULÁTOR NENÍ PŘIPOJEN K TOP. ČLÁNKU V RADIÁTORU	15
5.5.2	POKUD REGULÁTOR S TOP. ČLÁNKEM NENÍ PŘIPOJEN K RADIÁTORU	17
5.6	Čištění	18
5.7	Demontáž regulátoru RIO / RIO WIFI	19
5.8	Pokyny pro likvidaci regulátoru RIO / RIO WIFI platné pro Evropskou unii	19
6	Použití a funkce	19
7	Funkce regulátoru	20
7.1	Popis tlačítek regulátoru RIO / RIO WIFI	20
7.2	První spuštění	21
7.3	Zapnutí/vypnutí standardních funkcí	22
7.4	Výběr režimu	23
7.5	Úprava režimu	23
7.6	Režim Boost	24
7.7	Úprava týdenního režimu	25
7.8	Zobrazení týdenního programu	26
7.9	Vedlejší funkce RIO (bez WIFI)	27

7.9.1	Detekce otevřeného okna .....	28
7.9.2	Časování .....	28
7.9.3	Nastavení jednotky teploty (°C/°F) .....	29
7.9.4	OFS (nastavení korekce teploty – offset) .....	29
7.9.5	Obnovení továrního nastavení .....	29
7.10	Vedlejší funkce RIO WIFI .....	30
7.10.1	Detekce otevřeného okna .....	31
7.10.2	Časování (nezobrazuje se, pokud je RIO WIFI spárováno s aplikací) .....	31
7.10.3	Párování WIFI ovladače se zařízením. Menu WIFI. ....	33
7.10.4	Nastavení jednotky teploty (°C/°F) .....	33
7.10.5	OFS (nastavení korekce teploty – offset) .....	33
7.10.6	Obnovení továrního nastavení .....	34
7.11	Zámek .....	34
7.12	Postup párování WIFI (pouze pro RIO WIFI) .....	35
7.13	Rozhraní aplikace Smart Life .....	39
7.13.1	Přehled .....	39
7.13.2	Režimy .....	39
7.13.3	Boost .....	40
7.13.4	Nastavení .....	40
8	Údržba .....	41
9	Řešení problémů .....	41
10	Dodávané příslušenství, spotřební materiál a náhradní díly .....	41
11	Zkrácení přívodního kabelu .....	42

# 1 **OBEČNÁ UPOZORNĚNÍ**

## 1.1 **Zřeknutí se odpovědnosti**

Výrobce nenes odpovědnost za jakékoli nepřesnosti v tomto dokumentu způsobené tiskovými chybami nebo chybami vzniklými přepisem. Vyhrazuje si právo provádět jakékoli změny svých produktů, které považuje za nezbytné nebo užitečné. Výrobce neodpovídá za závady způsobené nesprávnou instalací.

## 1.2 **Záruka**

Na regulátor RIO / RIO WIFI se vztahuje záruka na vady materiálu nebo zpracování po dobu dvaceti čtyř (24) měsíců od data nákupu.

Záruku nelze uplatnit v případě zjištění závad způsobených nedbalostí kupujícího nebo pokud výrobky nebyly používány v souladu s příslušnými technickými specifikacemi a v případě nesprávné údržby neautorizovanými technikami, čištění nevhodnými postupy nebo materiály, odhalení závad zapříčiněných nesprávným skladováním, manipulací a přepravou nebo poškození v důsledku jiných okolností, které nelze přičítat výrobním vadám, za které odpovídá výrobce. Záruka na regulátor RIO / RIO WIFI je neplatná v případě nesprávného použití nebo chybné instalace.

## 1.3 **Soulad výrobku s předpisy**

### **PLATNÉ EVROPSKÉ SMĚRNICE A NORMY**

Platné směrnice

Směrnice 2014/53/EU o rádiovém zařízení

Směrnice 2014/35/EU o zařízeních nízkého napětí (LVD)

Směrnice 2014/30/EU o elektromagnetické kompatibilitě (EMC)

Směrnice 2011/65/EU RoHS II, nařízení REACH (ES 1907/2006)

Směrnice 2012/19/EU o OEEZ

Směrnice 2009/125/EC o ekodesignu pro energeticky významné výrobky

Provoz elektrického radiátoru je plně v souladu s EN 60335-2-30

Sezónní energetická účinnost ( $\eta_s$ ) vytápění pevných elektrických lokálních topidel s RIO / RIO WIFI, podle nařízení EU 2024/1103 o Ekodesignu, je 49,47 %.

## 1.4 **Obecná upozornění**

- Před instalací a zahájením provozu elektronického regulátoru (dále jen regulátor RIO / RIO WIFI nebo zařízení) si pozorně přečtěte tyto pokyny a uschovejte je pro budoucí použití.

- Instalaci regulátoru RIO / RIO WIFI smí provádět pouze kvalifikovaní technici, kteří nesou plnou odpovědnost za konečnou instalaci a následnou správnou funkci instalovaného výrobku.
- Instalace musí proběhnout v souladu se všemi platnými bezpečnostními předpisy a zákony, národními, regionálními a místními normami platnými v zemi, v níž je konečný výrobek nainstalován, včetně pokynů obsažených v tomto návodu. Výrobce nenese odpovědnost za případné nedodržení uvedených opatření.

## 1.5 Bezpečnostní upozornění

- Udržujte zařízení mimo dosah dětí mladších 3 let, nejsou-li pod neustálým dohledem.
- Zařízení smí používat děti ve věku od 8 let a osoby se sníženými fyzickými, smyslovými nebo duševními schopnostmi nebo osoby s nedostatkem zkušeností a znalostí za předpokladu, že jsou pod dohledem nebo byly poučeny o bezpečném používání zařízení a seznámeny se souvisejícími riziky. Děti si se zařízením nesmějí hrát.
- Čištění a uživatelskou údržbu zařízení nesmějí provádět děti bez dozoru.
- Děti ve věku od 3 let do 8 let smí zařízení pouze zapínat/vypínat za předpokladu, že je zařízení umístěno nebo instalováno ve své zamýšlené normální provozní poloze a děti jsou pod dohledem nebo byly poučeny o bezpečném používání zařízení a seznámeny se souvisejícími riziky. Děti ve věku od 3 let do 8 let nesmějí spotřebič zapojovat, regulovat, čistit nebo provádět uživatelskou údržbu.
- **UPOZORNĚNÍ** — Některé části zařízení se mohou během provozu zahřát a způsobit popáleniny. Je třeba přijmout preventivní opatření, která zabrání dlouhodobému kontaktu s el. radiátorem. Zvláštní opatrnosti je třeba dbát ve stísněných prostorách, kde by mohlo dojít k neúmyslnému dlouhodobému kontaktu s el. radiátorem. Zvláštní pozornost věnujte zařízení v místech, kde se pohybují děti a zranitelné osoby.
- **DŮLEŽITÉ:** Pro odpojení napájení z důvodu bezpečnosti při instalaci a údržbě doporučujeme vytáhnout servisní pojistku distributora nebo před zahájením prací vypnout jistič v rozvaděči.
- Neinstalujte regulátor RIO / RIO WIFI s elektrickým topným článkem, který není vybaven přednastavenými ochrannými zařízeními určenými k prevenci přehřátí koupelnového el. radiátoru za abnormálních podmínek.
- Nezapínejte regulátor RIO / RIO WIFI před jeho úplnou instalací do řádně naplněného radiátoru s elektrickým topným článkem doporučeným výrobcem.
- Zkontrolujte, zda je systém elektrického napájení připojen přes MCB (magnetotermický jistič) a vysoce citlivé proudové diferenciální a nadproudové relé 30 mA RCCB (proudový chránič) připojené přímo k používané zásuvce nebo rozvodné krabici.
- Není-li regulátor RIO / RIO WIFI vybaven přívodním kabelem se zástrčkou, je vyžadováno vícepólové odpojení od sítě, začleněné do pevné elektroinstalace v souladu s předpisy pro elektroinstalaci. Spínače určené k zajištění odpojení všech pólů musí být propojeny přímo s napájecími svorkami a vzdálenost kontaktů v každém pólu musí být minimálně 3 mm. Spínač určený k zajištění odpojení všech pólů musí být určen výhradně pro zařízení.

- Regulátor RIO / RIO WIFI je vhodný pro provoz se střídavým elektrickým napájením. Před instalací zkontrolujte, zda napájecí napětí odpovídá hodnotám uvedeným na elektronickém regulátoru.
- Nevkládejte kovové předměty nebo prsty ani žádné jiné předměty do míst připojení regulátoru RIO / RIO WIFI k radiátoru.
- Zabraňte přímému kontaktu regulátoru RIO / RIO WIFI s chemickými látkami nebo alkoholem, včetně kapaliny obsažené v radiátoru.

## 2 POPIS VÝROBKU

RIO / RIO WIFI je elektronický regulátor okolní teploty určený k regulaci tepelného výkonu (podle okolní teploty) elektrického topného článku instalovaného v koupelnovém radiátoru určeném k sušení ručníků praných ve vodě.

Jakékoli jiné použití je přísně zakázáno. Typ regulace je PI regulace teploty.

Regulátor je k dispozici bez konektivity (verze RIO) a s WiFi konektivitou (verze RIO WIFI).

Verzi RIO WIFI lze ovládat na dálku prostřednictvím aplikace Smart Life, která musí být nainstalována v chytrém telefonu se systémem Apple iOS nebo Android.

RIO / RIO WIFI je vybaven grafickým LCD displejem s bílým LED podsvícením, který zajišťuje přehledné zobrazování informací pro koncového uživatele.

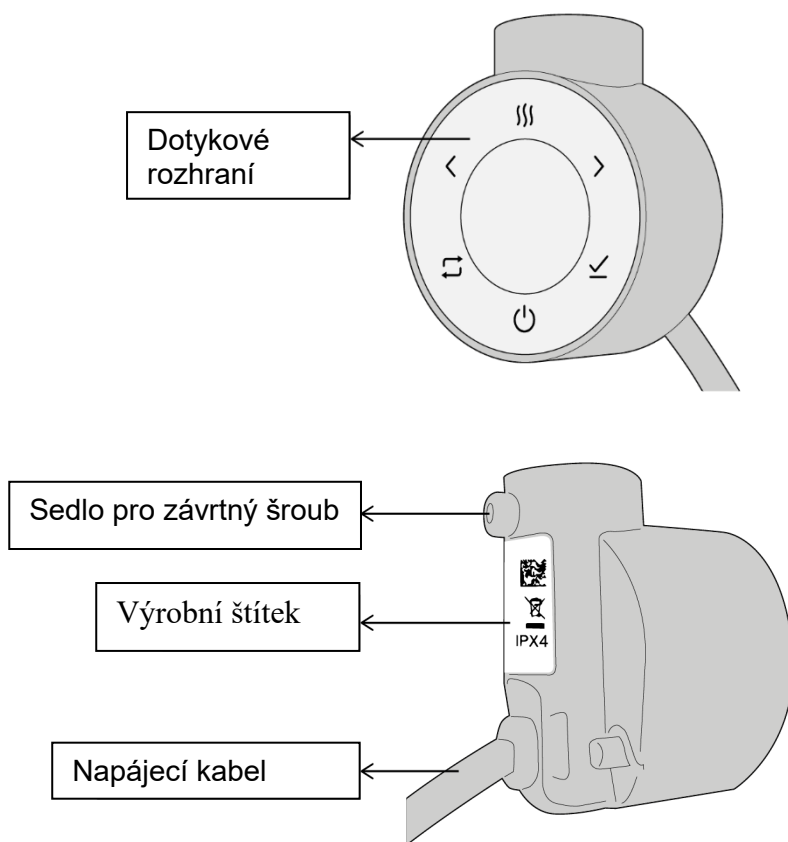
### 2.1 Popis funkcí

Hlavní funkce	Popis
Komfortní režim	Elektrický topný článek je řízen za účelem regulace teploty okolí podle nastavené požadované hodnoty (rozsah 17–30 °C).
Boost	Elektrický topný článek pracuje na plný výkon po nastavenou omezenou dobu (rozsah 60 až 240 minut, krok 30 minut).
Úsporný režim (Eko)	Elektrický topný článek je řízen za účelem regulace teploty okolí podle nastavené požadované hodnoty (rozsah 14–19 °C).
Nezámrazný režim	Elektrický topný článek se zapne, pokud teplota okolí klesne pod nastavenou hodnotu, aby se zabránilo zamrznutí kapaliny (rozsah 7–15 °C).
Týdenní program	Elektrický topný článek je řízen za účelem regulace teploty okolí podle nastavené požadované hodnoty a časových intervalů (lze nastavit všechny dny v týdnu s rozlišením 1 hodiny).  Tovární nastavení: funkce vytápění je vypnuta ve všech časových intervalech týdne, aktivní je pouze funkce proti zamrznutí s teplotním limitem 7 °C.

<b>Doplňkové funkce</b>	<b>Popis</b>
Detekce otevřeného okna	Při aktivaci této funkce se vytápění automaticky vypne, pokud dojde k rychlému poklesu teploty okolního prostředí (více než 0,4 °C/min, tj. 2 °C během 5 minut). Vytápění se znovu obnoví, pokud teplota přestane klesat po dobu alespoň 2 minut.
Volba jednotek °C / °F	Umožňuje zvolit jednotku teploty zobrazovanou na displeji (°C nebo °F).
Zámek tlačítek	Tlačítka jsou deaktivována s výjimkou tlačítka ZAP/VYP. Po stisknutí tlačítka ZAP/VYP se aktivuje pohotovostní režim.
Teplotní kompenzace	Umožňuje nastavení korekce teploty pro přesnější regulaci v závislosti na podmínkách v místnosti. Rozsah: -8 až +8 °C nebo -8 až +8 °F.
Reset	SET: obnovení nastavení parametrů ALL: kompletní obnovení továrního nastavení

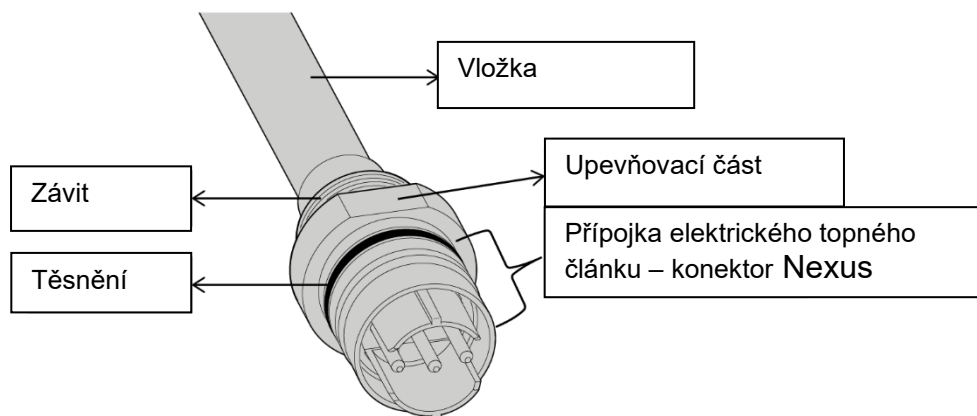
<b>Diagnostické funkce</b>	<b>Popis</b>
Porucha nebo odpojení teplotního čidla	V případě poruchy nebo odpojení teplotního čidla se na LCD displeji zobrazí symbol trojúhelníku a funkce vytápění je trvale vypnuta.

### 3 POUŽITÉ SYMBOLY A VÝRAZY



**Obrázek 1: Součásti krytu regulátoru RIO / RIO WIFI (pohled zepředu a zezadu)**

Součást	Popis
Dotykové rozhraní	Kapacitní dotykové rozhraní zobrazující aktuální stav systému (černé nebo bílé)
Sedlo pro závrtný šroub	Umístění stavěcího šroubu pro upevnění regulátoru RIO / RIO WIFI k přípojce elektrického topného článku
Napájecí kabel	Napájecí kabel 230 V s vidlicí nebo bez vidlice



**Obrázek 2: Součásti elektrického topného článku**

Součást elektrického topného článku	Popis
Vložka	Topná část elektrického topného článku
Závit	Přípojovací část určená k zašroubování do radiátoru
Upevňovací část	Nezbytná součást k utažení elektrického topného článku k radiátoru pomocí 25mm klíče
Těsnění	O-kroužek umístěný mezi přípojkou elektrického topného tělesa a horní plastovou částí regulátoru RIO / RIO WIFI, aby se zabránilo úniku vody
Přípojka elektrického topného článku – konektor Nexus	Součást nezbytná k propojení s regulátorem RIO / RIO WIFI (a dalšími kompatibilními regulátory s Nexus Easy Connect)

### STANDARDNĚ POSKYTOVANÁ SADA

Díl	Popis
<b>Těsnicí O-kroužek</b>	Těsnění 22 mm × 1 mm umožňující vodotěsné spojení regulátoru RIO / RIO WIFI s přípojkou elektrického topného článku
<b>Závrtný šroub Imbusový klíč</b>	Bezhlavý šroub s objímkou pro šestihranný imbusový klíč určený k upevnění plastového krytu regulátoru RIO / RIO WIFI k přípojce elektrického topného článku do sedla závrtného šroubu (Obrázek 1)



## 4 TABULKY TECHNICKÝCH PARAMETRŮ

Regulátor RIO / RIO WIFI a výkon elektrického topného článku musí být pečlivě zvoleny s ohledem na velikost tepelného výkonu radiátoru. Při výběru regulátoru RIO / RIO WIFI a elektrického výkonu topného článku postupujte podle pokynů výrobce koupelnového radiátoru na základě certifikace celého systému (podle EN 60335-2-30) vydané evropsky uznávaným institutem (např. SEMKO, VDE, IMQ...). Instalační technik ověří funkčnost systému RIO / RIO WIFI v souladu s údaji v Tabulce 2.

### Elektrický topný článek

Výkon (W)	400	600	800	1 000	1 200
Délka (mm)	480	680	820	980	1 150

Tabulka 1

RIO / RIO WIFI	
Napájení	230 V / 50 Hz
Výkon elektrického topného článku	400 - 1 200 W
Třída izolace	Třída I
Odstín a povrchová úprava	Bílá / chrom / černá
Displej dotykového rozhraní	Bílý nebo černý
Rozměry	61,5 × 70 x 50 mm
Stupeň ochrany před vodou	IPX4
Maximální nadmořská výška	2 000 m
Provozní okolní teplota	0 °C ÷ 40 °C
Skladovací teplota	-20 °C ÷ 70 °C
Maximální hladina vlhkosti	RH 85 % při 25 °C (bez kondenzace)

Tabulka 2

## 5 INSTALACE – POUZE KVALIFIKOVANÍ TECHNICI



VEŠKERÉ ELEKTROINSTALAČNÍ PRÁCE SMÍ PROVÁDĚT  
POUZE KVALIFIKOVANÝ ELEKTRIKÁŘ



Před instalací si přečtěte všeobecná varování a bezpečnostní upozornění.

**DŮLEŽITÉ:** Před zahájením instalace a údržby vždy odpojte přívod elektrického proudu do zařízení. Během práce doporučujeme vyjmout pojistku nebo vypnout jistič v rozvaděči (nestačí vypnout vypínač).

Při montáži, demontáži a údržbě zařízení zajistěte po celou dobu prací bezpečný pracovní prostor.

### 5.1 Před zahájením prací

- Při manipulaci se vyvarujte nárazů. Postupujte tak, aby nedošlo k deformaci regulátoru RIO / RIO WIFI.
- Vyhněte se kontaktu kabelů a částí regulátoru RIO / RIO WIFI s ostrými rohy a postupujte tak, aby nedošlo k jejich přimáčknutí.
- Nevystavujte kabely působení tahu. Nevyvíjejte na povrch regulátoru RIO / RIO WIFI intenzivní tlak.
- Nevystavujte plastové části regulátoru RIO / RIO WIFI působení chemických látek a alkoholu (včetně vody nebo směsi vody a glykolu uvnitř radiátoru).
- Zkontrolujte balení a ujistěte se, že obsahuje všechny díly uvedené v odstavci 3 bez viditelných známek poškození. Ujistěte se, že všechny části regulátoru RIO / RIO WIFI jsou zcela suché a bez vad. V případě chybějících nebo poškozených částí vraťte zařízení prodejci.
- Ověřte, zda je velikost elektrického topného článku a regulátor RIO / RIO WIFI kompatibilní s radiátorem. Instalace elektrického topného článku správné velikosti a regulátoru RIO / RIO WIFI musí být provedena v souladu s doporučeními uvedenými na obalu nebo v návodu k radiátoru CERTIFIKOVANÉHO EVROPSKÝM UZNÁVANÝM SCHVALOVACÍM INSTITUTEM. V PŘÍPADĚ POCHYBNOSTÍ SE OBRAŤTE NA OSOBU UVEDENOU V ČÁSTI KONTAKTY.
- V rámci přípravných prací se ujistěte, že máte k dispozici správné nářadí, dostatek místa a čistý suchý prostor pro montáž.
- Instalace musí být provedena v souladu s aktuálními normami a zákony platnými v zemi, kde je systém instalován.
- Před instalací nikdy nezapínejte regulátor RIO / RIO WIFI za účelem ověření jeho funkčnosti.
- Neopírejte radiátor o regulátor RIO / RIO WIFI, aby nedošlo k poškození plastového krytu a porušení vodotěsnosti s rizikem úrazu elektrickým proudem.

## 5.2 Bezpečnostní upozornění týkající se koupelnového radiátoru



- Koupelnový radiátor s instalovaným regulátorem je určen pouze k vytápění místnosti. Jiné použití je přísně zakázáno.
- Topný článek musí být do radiátoru instalován před jeho montáží na stěnu.
- Montáž radiátoru musí být provedena rovnoběžně se stěnou pomocí držáků doporučených výrobcem koupelnového radiátoru.
- V rámci instalace (elektrické i kombinované vytápění) doporučujeme v horní části radiátoru na protější straně od regulátoru RIO / RIO WIFI umístit samočinný přetlakový ventil (např. 3barový ventil). V případě aktivace ventilu může kapalina a přebytečná voda vytéct na podlahu. Vezměte prosím tuto skutečnost na vědomí.
- V případě instalace regulátoru RIO / RIO WIFI do výlučně elektrického radiátoru naplňte koupelnový žebřík vodou podle pokynů výrobce. Nemáte-li k dispozici pokyny, doporučujeme radiátor naplnit přibližně z 90 % směsí čisté vody a glykolu.
- Při instalaci regulátoru RIO / RIO WIFI do elektrického radiátoru musí v koupelnovém žebříku zůstat dostatečná vzduchová mezera z důvodu tepelného rozpínání vody.
- Ujistěte se, že je topný článek RIO / RIO WIFI zcela ponořen ve vodě.
- V případě instalace do kombinovaného topení je třeba použít T-kus o maximální délce 40 mm (nepočítaje vnější závit): doporučujeme omotat malé množství PTFE pásky kolem závitu topného článku a závitu T-kusu.
- Kovové části elektrického radiátoru vybaveného regulátorem RIO / RIO WIFI nesmí překročit teplotní limity dle platné normy, a to ani v případě trvalého napájení elektrického topného článku regulátorem RIO / RIO WIFI. Další požadavky jsou uvedeny v normách EN 60335-1 a EN 60335-2-30.

## 5.3 Bezpečnostní upozornění týkající se napájení



- Nepřipojujte regulátor RIO / RIO WIFI ke zdroji napájení před dokončením jeho instalace do řádně naplněného radiátoru.
- Zkontrolujte vhodnost elektrického vedení pro požadovanou zátěž na základě tabulek technických parametrů (viz část 4).
- Regulátor RIO / RIO WIFI *třída I* (se žlutozeleným vodičem nebo uzemněnou zástrčkou) musí být připojen POUZE k zásuvkám nebo svorkovnicím s uzemněnými kontakty podle státních norem a platných předpisů pro elektroinstalaci.
- Zajistěte ochranu elektřiny pomocí proudového chrániče.
- Elektrický topný článek musí být připojen k vhodnému přívodu elektřiny pomocí dodaného kabelu. To by mělo být zajištěno pomocí kabelové vývodky s pojistkou v souladu s předpisy pro domovní elektroinstalace IEE. V případě instalace spojovací jednotky s pojistkami v koupelně musí být umístěna mimo dosah osob používajících umyvadlo, sprchu nebo vanu. V případě pochybností se obraťte na kvalifikovaného elektrikáře.

## Napájecí kabel regulátoru RIO / RIO WIFI

### S vidlicí

Zásuvka a elektrické napájení musí odpovídat požadovanému výkonu. Nepoužívejte prodlužovací kabely.

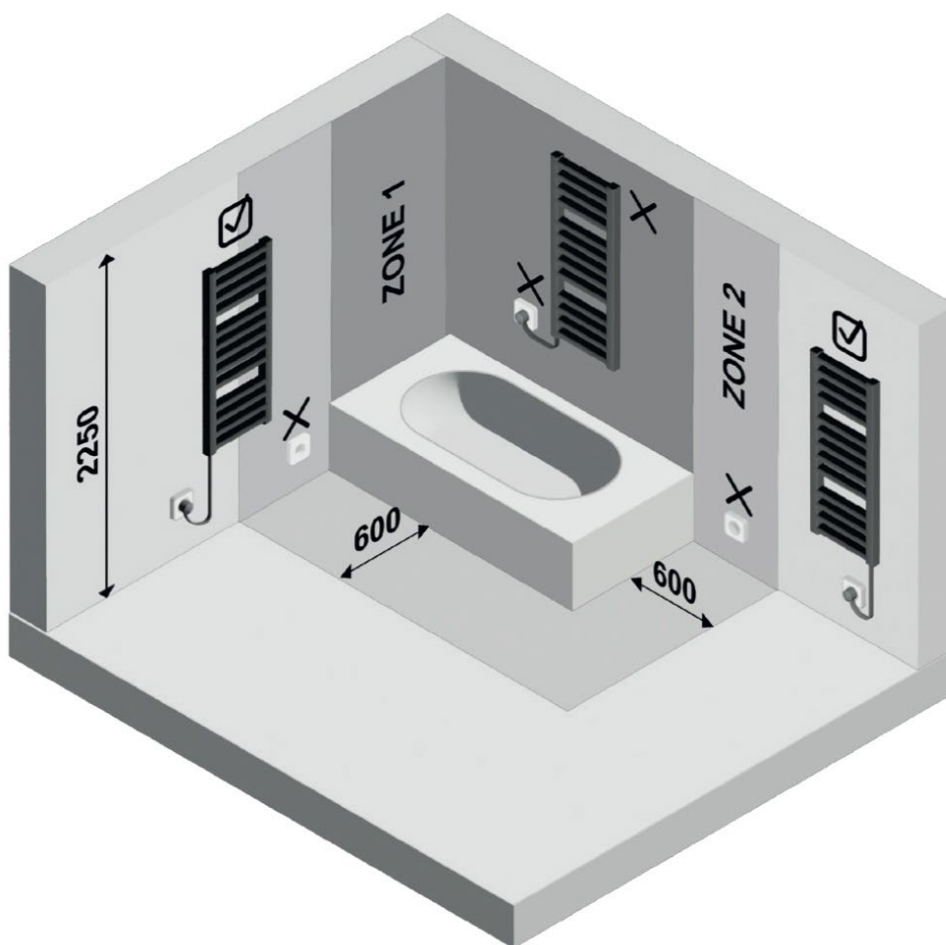
Zásuvka musí být kompatibilní s vidlicí napájecího kabelu regulátoru RIO / RIO WIFI. Nepoužívejte adaptéry.

## 5.4 Umístění regulátoru RIO / RIO WIFI

Regulátor RIO / RIO WIFI musí být instalován PŘED montáží radiátoru na stěnu.

### 5.4.1 UMÍSTĚNÍ KOUPELNOVÉHO RADIÁTORU

- Koupelnový radiátor musí být instalován na zcela svislé stěně.
- Montáž radiátoru musí být provedena rovnoběžně se stěnou pomocí držáků doporučených výrobcem radiátoru.
- Regulátor RIO / RIO WIFI nesmí být v dosahu osob používajících umyvadlo, sprchu nebo vanu.
- Radiátor vybavený regulátorem RIO / RIO WIFI musí být umístěn min. v koupelnové zóně 2 v souladu se stupněm krytí IP a platnými elektrotechnickými předpisy (Definice zón dle IEC 60364-7-701 – viz. Obrázek 3). V případě pochybností o správné instalační zóně se obraťte na příslušný veřejný orgán.
- Neinstalujte regulátor RIO / RIO WIFI do koupelnového radiátoru v ZÓNĚ 0 nebo ZÓNĚ 1.  
Za jiné umístění odpovídá montážní technik a musí být řádně otestováno.
- Stupeň krytí IPX4 u sestavy regulátor + topný článek je zajištěn pouze v případě kompletní a odborné instalace.

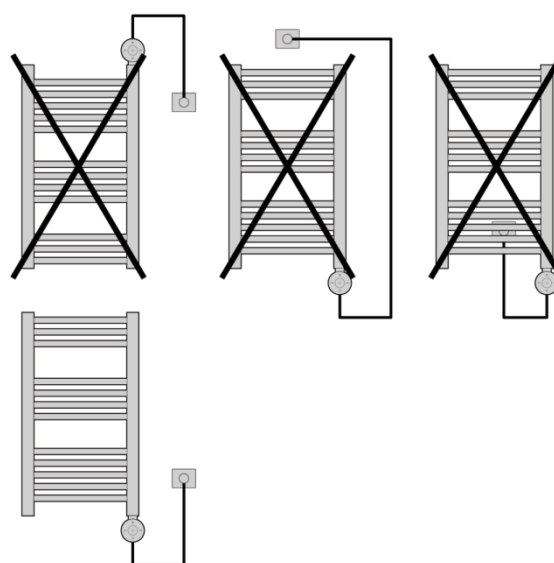


Obrázek 3

#### 5.4.2 UMÍSTĚNÍ NAPÁJECÍHO KABELU

Napájecí kabel musí být zapojen do správné zásuvky nebo do nespínané kabelové vývodky s pojistkou (bez mezi zástrčky pro regulátory RIO / RIO WIFI dodávané bez zástrčky), která musí být umístěná minimálně 25 cm od podlahy v souladu s elektroinstalačními předpisy platnými v zemi, kde se provádí instalace.

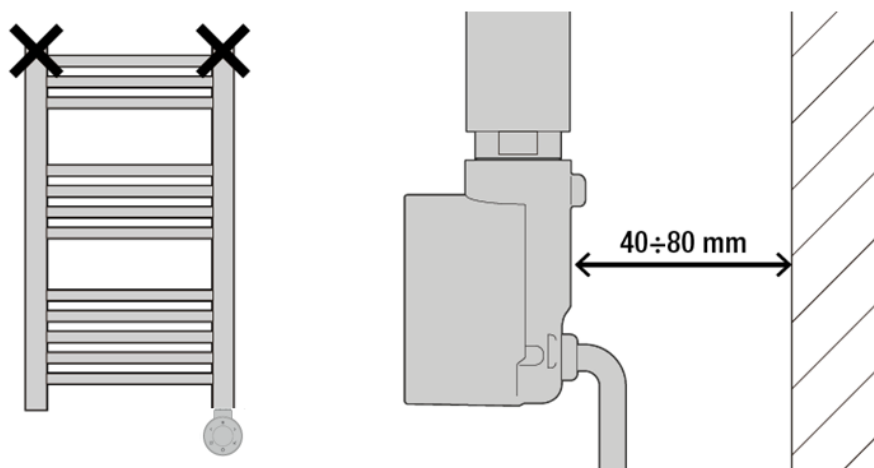
Na obrázku 4 jsou zobrazeny příklady umístění systému.



Obrázek 4 Umístění regulátoru RIO / RIO WIFI

### 5.4.3 UMÍSTĚNÍ REGULÁTORU RIO / RIO WIFI

- Regulátor RIO / RIO WIFI lze instalovat pouze ve svislé poloze ve spodní části koupelnového radiátoru.
- Elektrický radiátor NESMÍ být instalován s regulátorem RIO / RIO WIFI umístěným v horní části.  
V opačném případě může dojít k vážnému poškození regulátoru a vzniku nebezpečné situace s rizikem požáru.
- Regulátor RIO / RIO WIFI musí být instalován ve vzdálenosti minimálně 40 mm a maximálně 80 mm od stěny. Na obrázku 5 je zobrazeno optimální umístění regulátoru RIO / RIO WIFI.



Obrázek 5 Umístění regulátoru RIO / RIO WIFI

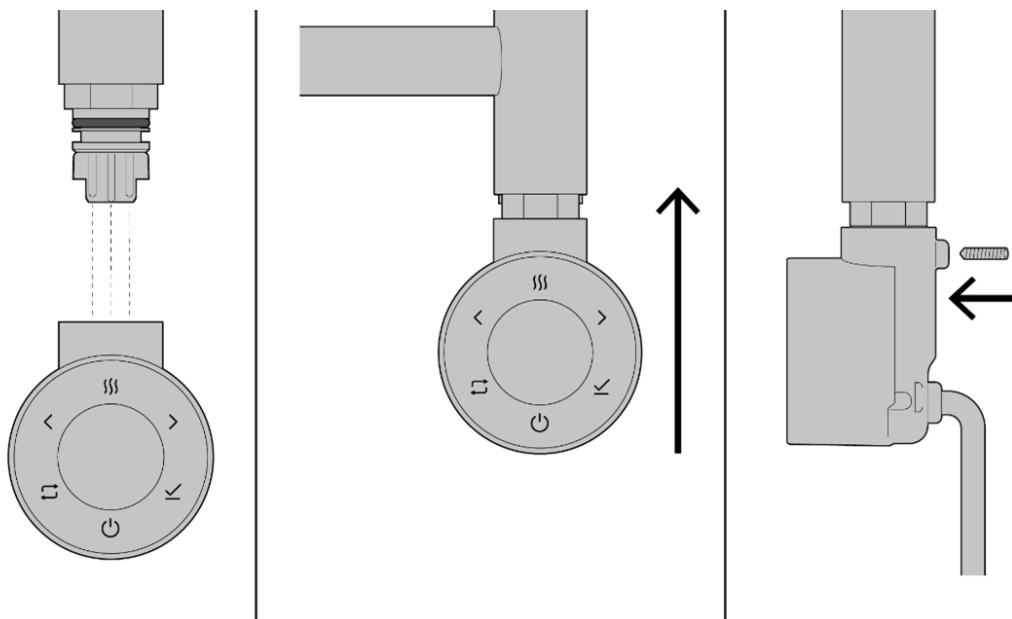
## 5.5 Instalace regulátoru RIO / RIO WIFI

POZOR! Při manipulaci s regulátorem, zvláště při jeho nasazování, postupujte opatrně!

### 5.5.1 POKUD REGULÁTOR NENÍ PŘIPOJEN K TOP. ČLÁNKU V RADIÁTORU

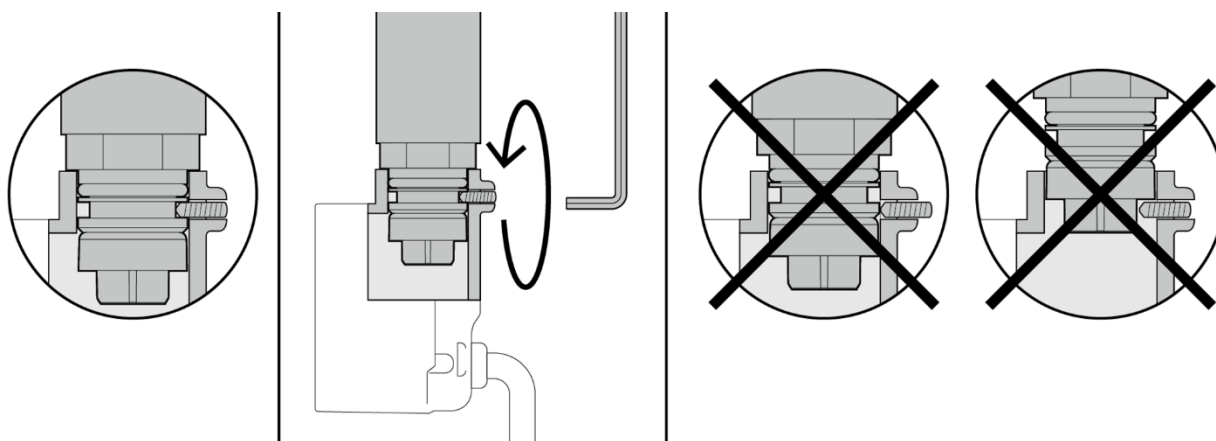
#### POUZE ELEKTRICKÉ TOPENÍ

1. PŘIPOJENÍ A ZAPOJENÍ REGULÁTORU RIO / RIO WIFI
  - a. Vložte regulátor RIO / RIO WIFI do připojení elektrického topného článku a mírně zatlačte, dokud regulátor není zcela zasunut.
  - b. Přitlačte regulátor RIO / RIO WIFI k topnému článku radiátoru a vložte dodaný závrtný šroub na místo; ujistěte se, že mezi zařízením a upevňovací částí elektrického topného článku není žádná mezera (viz část 3).



## 2. VLOŽENÍ ZÁVRTNÉHO ŠROUBU

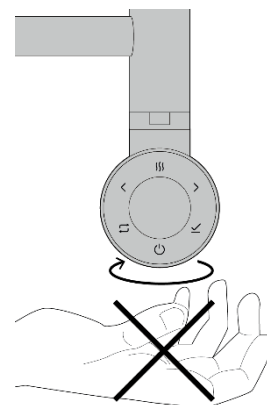
- a. Přitlačte regulátor RIO / RIO WIFI k topnému článku radiátoru a zkontrolujte správnou polohu závrtného šroubu (sedlo pro závrtný šroub), jak je znázorněno na obrázku níže.
- b. Pomocí dodaného imbusového klíče utahujte závrtný šroub až to úplného zašroubování tak, aby byl regulátor RIO / RIO WIFI bezpečně připevněn k elektrickému topnému článku a O-kroužek těsně přiléhal k oběma povrchům.
- c. Zkontrolujte slícování se zadní stranou regulátoru RIO / RIO WIFI, jak je znázorněno na obrázku níže, a překontrolujte správné umístění závrtného šroubu.



### 3. INSTALACE KOUPELNOVÉHO RADIÁTORU

Je-li displej po utažení radiátoru otočený ke stěně, upravte polohu topného článku jeho otočením proti směru hodinových ručiček pomocí 25mm klíče. Těsnění je navrženo tak, aby se přizpůsobilo určité míře povolení, aniž by začalo prosakovat.

- Zajistěte správnou montáž elektrického radiátoru s regulátorem RIO / RIO WIFI na stěnu podle pokynů výrobce radiátoru (viz část 5.2).



### 4. PŘIPOJENÍ K ELEKTRICKÉ SÍTI

- a. Připojte napájecí kabel regulátoru RIO / RIO WIFI k elektrické síti v souladu s aktuálními elektroinstalačními předpisy platnými v zemi, kde je výrobek instalován. Zkontrolujte vhodnost elektrického vedení pro požadovanou zátěž.
- b. Po instalaci regulátoru RIO / RIO WIFI na koupelkový radiátor zkontrolujte elektrickou pevnost zařízení podle pokynů v příloze A normy ČSN EN60335-1: „Rutinní zkoušky“.
- c. V případě ovládání *třídy I* zkontrolujte po instalaci regulátoru RIO / RIO WIFI na koupelkový radiátor kontinuitu uzemnění zařízení podle pokynů v příloze A normy ČSN EN60335-1: „Rutinní zkoušky“.

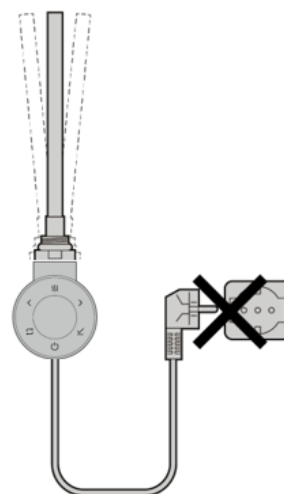
### 5.5.2 POKUD REGULÁTOR S TOP. ČLÁNKEM NENÍ PŘIPOJEN K RADIÁTORU



#### KOMBINOVANÉ TOPENÍ

#### OVĚŘENÍ PŘED INSTALACÍ

- Zkontrolujte dodávku balení.
- Dodávka obsahuje radiátor, topný článek s chráněným konektorem Nexus a regulátor RIO / RIO WIFI.
- Topný článek je v radiátoru uložený ve sběrnici, není řádně nainstalovaný.
- Článek opatrně odšroubujte a nachystejte ke správné instalaci.
- Vypněte přívod elektrického proudu.
- Nepřipojujte regulátor RIO / RIO WIFI ke zdroji napájení před dokončením jeho instalace do řádně naplněného radiátoru.
- Ujistěte se, že regulátor RIO / RIO WIFI s topným článkem lze nainstalovat do spodní části radiátoru (
- Obrázek 5).
- Pokud je topný článek případně regulátor poškozen, v instalaci nepokračujte, kontaktujte prosím prodejce.

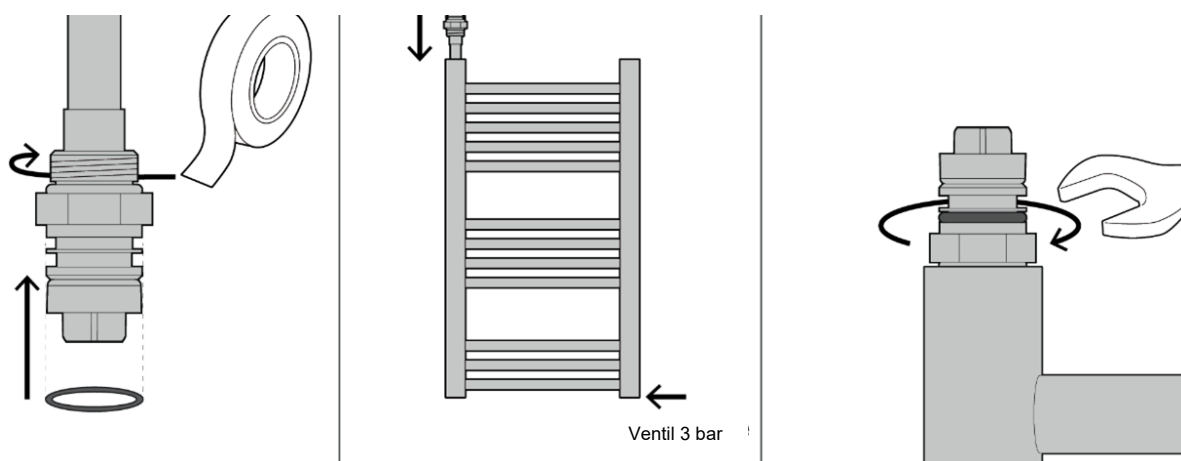


## NAINSTALOVÁNÍ TOPNÉHO ČLÁNKU DO RADIÁTORU

- a. Lehkým otáčivým pohybem vyšroubujte topný článek z tělesa. Odstraňte krytku konektoru Nexus.
- b. Navlečte dodaný těsnicí O-kroužek regulátoru RIO / RIO WIFI zespodu přes topný článek na určené místo.  
Z důvodu minimalizace rizika vzniku netěsností doporučujeme použít PTFE pásku nebo podobný výrobek.
- c. Vložte konec topného článku do spodního otvoru radiátoru s vnitřním 1/2" závitem (GAS).
- d. Zasuňte topný článek až na doraz do obráceného radiátoru a pomocí 25 mm klíče (není součástí dodávky) článek zašroubujte na místo.

V případě instalace do kombinovaného topení je někdy třeba použít T-kus o maximální délce 40 mm (nepočítaje vnější závit).

Vložte T-kus do topného tělesa, zašroubujte a pevně utáhněte. Nepoužívejte nářadí.



POKUD JE TOPNÝ ČLÁNEK PŘIPOJEN K RADIÁTORU, PŘEJDĚTE K BODU 5.5.1.

## 5.6 Čištění

K čištění regulátoru RIO / RIO WIFI používejte pouze suchý a čistý měkký hadřík.

Postupujte krátkými krouživými pohyby.

Vyvíjejte pouze lehký tlak zejména na chromované plastové povrchy, aby nedocházelo ke vzniku škrábanců.

Nepoužívejte agresivní čisticí prostředky.

Regulátor RIO / RIO WIFI při čištění nenamáchejte ani neponořujte do vody.

Před čištěním odpojte regulátor RIO / RIO WIFI od zdroje napájení.

## 5.7 Demontáž regulátoru RIO / RIO WIFI

VEŠKERÉ ELEKTROINSTALAČNÍ PRÁCE BY MĚL PROVÁDĚT KVALIFIKOVANÝ ELEKTRIKÁŘ.

Nedotýkejte se kovových částí regulátoru RIO / RIO WIFI, pokud je napájen; před zahájením údržby nebo demontáže vyčkejte, dokud zařízení zcela nevychladne. Při montáži, demontáži a údržbě zařízení zajistěte po celou dobu prací bezpečný pracovní prostor.

## 5.8 Pokyny pro likvidaci regulátoru RIO / RIO WIFI platné pro Evropskou unii



Symbol přeškrtnuté popelnice na radiátoru vybaveném regulátorem RIO / RIO WIFI vám připomíná, že v Evropské unii musí být všechny elektrické a elektronické výrobky a baterie na konci své životnosti zlikvidovány odděleně od domovního odpadu. Nevhazujte tyto výrobky do netříděného komunálního odpadu.

Odevzdejte použité výrobky do sběrného střediska, abyste zabránili možnému poškození životního prostředí nebo lidského zdraví v důsledku nekontrolované likvidace odpadu a podpořili udržitelné opětovné využití materiálových zdrojů. Příslušné informace získáte u prodejce výrobků, místních orgánů pověřených nakládáním s odpady nebo státních organizací odpovědnosti výrobců. Další podrobnosti naleznete v informacích pro konkrétní zemi.

## 6 POUŽITÍ A FUNKCE

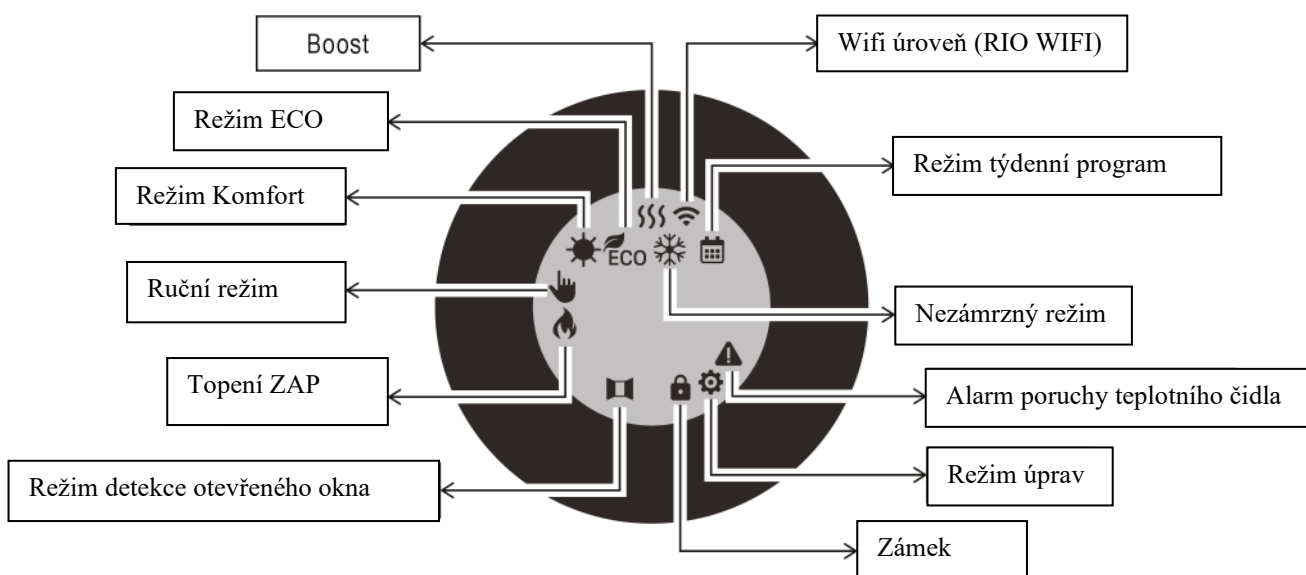
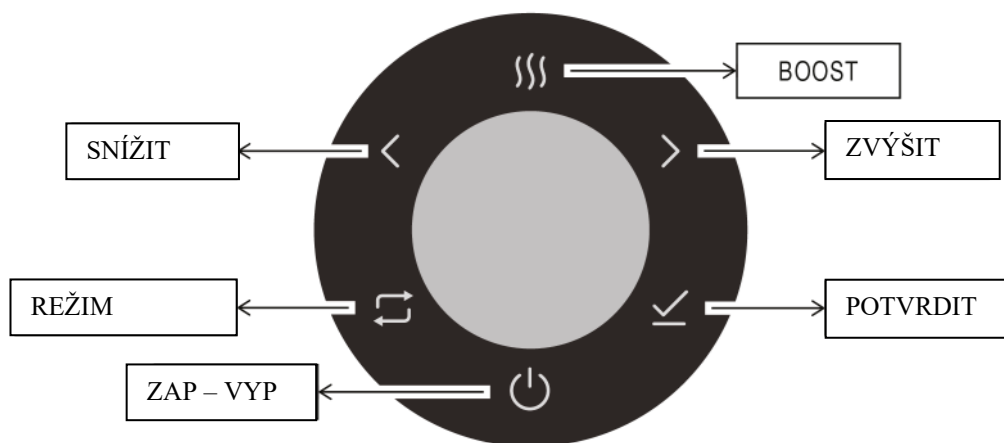
Jakékoli použití, které se liší od použití popsaného v této části, je považováno za nesprávné. V případě pochybností se obraťte na výrobce.

- Koupelnový radiátor s instal. regulátorem je určen pouze k vytápění místnosti. Jiné použití je přísně zakázáno.
- Regulátor RIO / RIO WIFI je určen k instalaci do koupelnového radiátoru. Jiné použití je přísně zakázáno a může být nebezpečné.
- Nezapínejte regulátor RIO / RIO WIFI, pokud není topný článek správně ponořen do kapaliny uvnitř radiátoru.
- Regulátor RIO / RIO WIFI je určen k provozu pouze v případě, že elektrický topný článek (připojený k regulátoru RIO / RIO WIFI a instalovaný do radiátoru) je zcela ponořen do kapaliny (vody) uvnitř obsažené v radiátoru.
- Regulátor RIO / RIO WIFI je určen k provozu v kombinaci s koupelnovými radiátory naplněnými směsí vody a glykolu.
- Nepoužívejte regulátor RIO / RIO WIFI před jeho úplnou a správnou instalací. V případě, že není regulátor RIO / RIO WIFI pevně připevněn k radiátoru, odpojte síťové napájení, vypněte jistič a kontaktujte výrobce, abyste předešli nebezpečí.
- Nepřestřihujte napájecí kabel za účelem přerušení regulace nebo vypnutí regulátoru RIO / RIO WIFI.

- Po připojení k topnému článku NESMÍ být regulátor RIO / RIO WIFI od topného článku odpojen.
- Regulátor RIO / RIO WIFI nezakrývejte, a to ani částečně nebo dočasně.

## 7 FUNKCE REGULÁTORU

### 7.1 Popis tlačítek regulátoru RIO / RIO WIFI



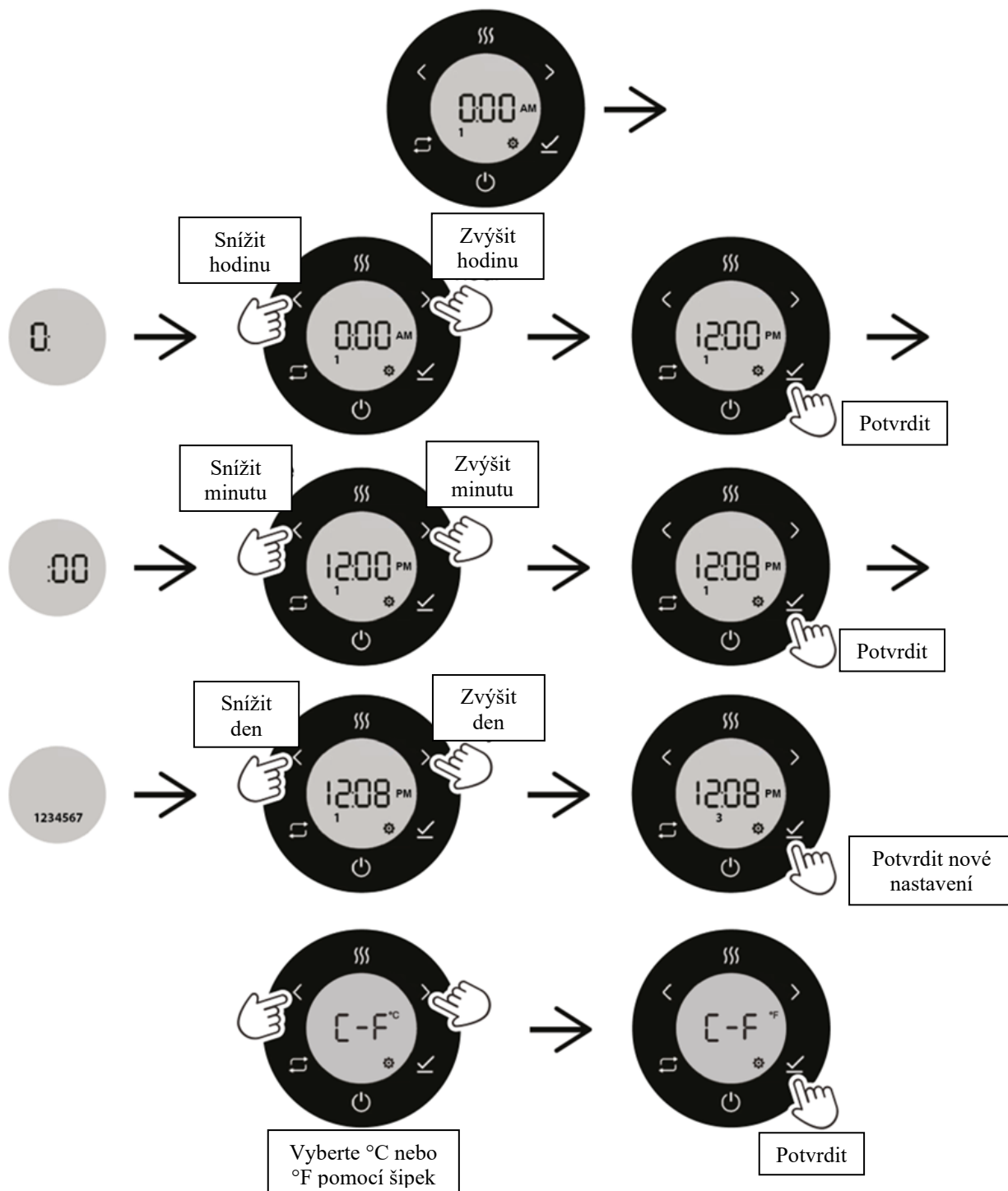
Krátké stisknutí



Dlouhé stisknutí

## 7.2 První spuštění

První spuštění	Nastavení hodin, minut, dne a jednotky teploty (°C nebo °F)
----------------	---

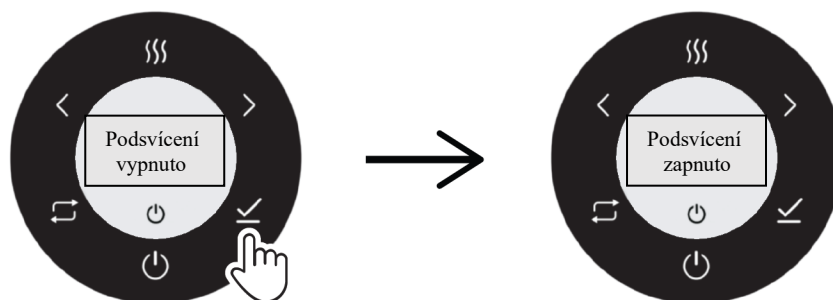


### Poznámka:

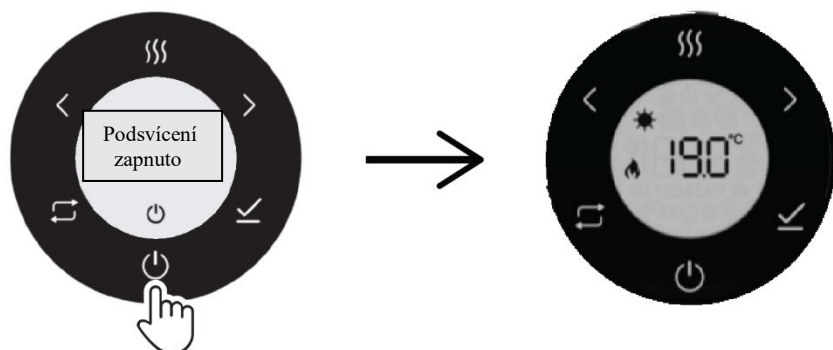
U verze RIO WIFI se po spárování zařízení s aplikací automaticky nastaví čas a datum podle údajů z internetu.

### 7.3 Zapnutí/vypnutí standardních funkcí

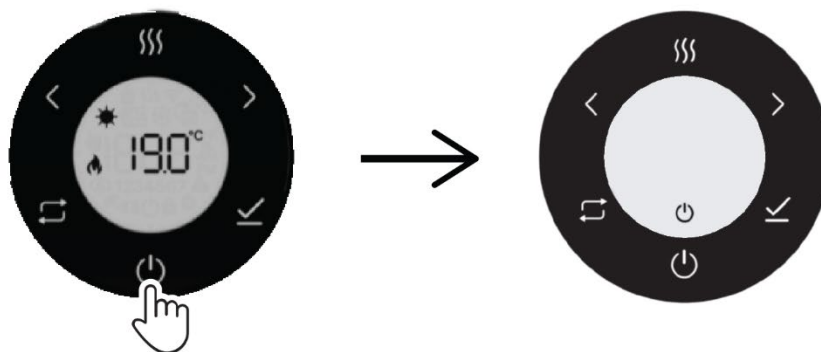
<b>Podsvícení displeje</b>	Jedním klepnutím na libovolné tlačítko aktivujte displej z pohotovostního režimu (displej vypnutý). Displej se rozsvítí.
Podsvícení displeje: zhasne po 5 sekundách a rozsvítí se stisknutím tlačítka.	



<b>ZAPNUTÍ</b>	<b>Podsvícení zapnuto:</b> Stisknutím tlačítka ZAP/VYP zapnete regulátor. <b>Podsvícení vypnuto:</b> Klepnutím na libovolné tlačítko aktivujte displej, poté stisknutím tlačítka ZAP/VYP zapnete regulátor.
----------------	--



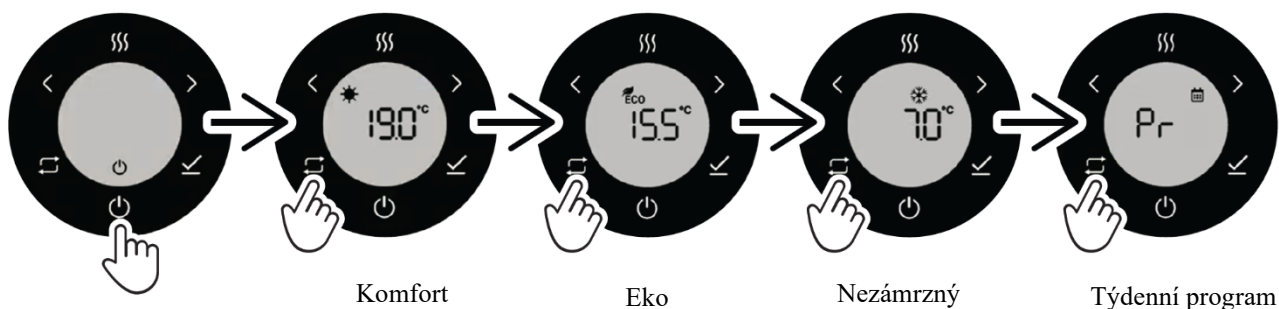
<b>VYPNUTÍ</b>	<b>Podsvícení zapnuto:</b> Stisknutím tlačítka ZAP/VYP vypnete regulátor. <b>Podsvícení vypnuto:</b> Klepnutím na libovolné tlačítko aktivujte displej, poté stisknutím tlačítka ZAP/VYP vypnete regulátor.
----------------	--



## 7.4 Výběr režimu

<b>Podsvícení displeje</b>	Jedním klepnutím na libovolné tlačítko aktivujte displej z pohotovostního režimu (displej vypnutý). Displej se rozsvítí.
<b>ZAPNUTÍ</b>	Stisknutím tlačítka ZAP/VYP zapněte regulátor.

<b>Tlačítko režim</b>	Přepínání mezi provozními režimy.
-----------------------	-----------------------------------

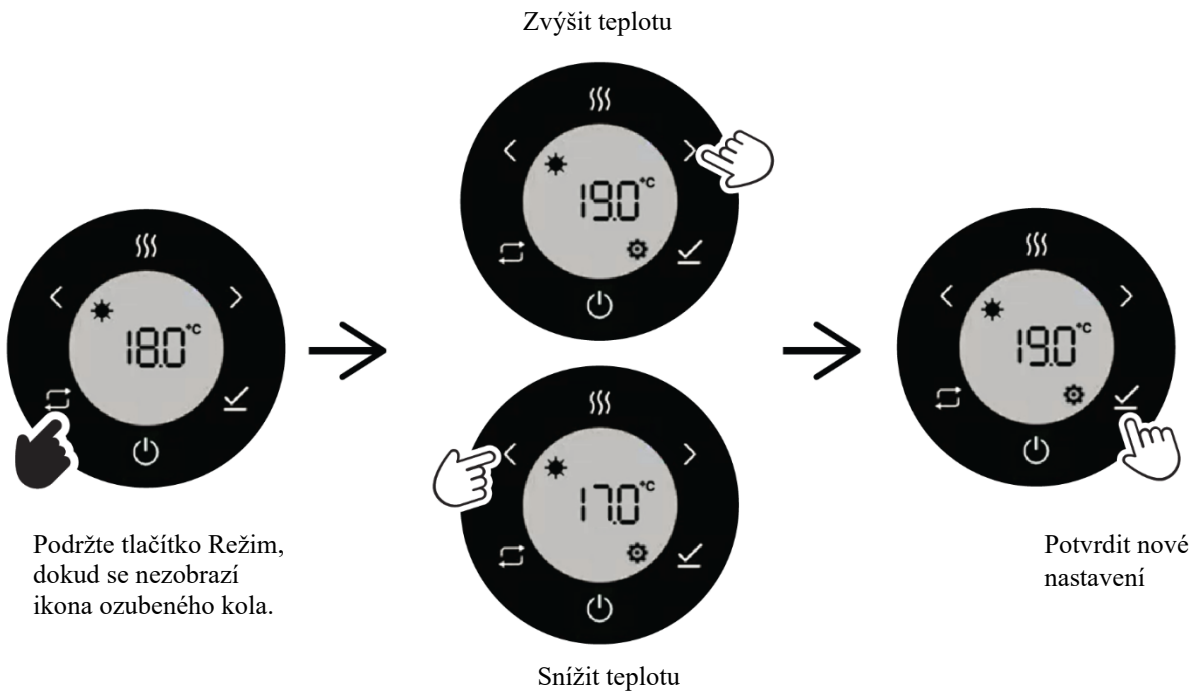


Režim	Nastavení teploty
Komfort	17–30 ° C
EKO	14–19 ° C
Nezámrný	7–15 ° C

## 7.5 Úprava režimu

<b>Podsvícení displeje</b>	Jedním klepnutím na libovolné tlačítko aktivujte displej z pohotovostního režimu (displej vypnutý). Displej se rozsvítí.
<b>ZAPNUTÍ</b>	Stisknutím tlačítka ZAP/VYP zapněte regulátor.

<b>Tlačítko režim</b>	Přepínání mezi provozními režimy.
VYBERTE režim (komfort/eko/nezámrzlý), který si přejete upravit, jak je znázorněno v části Úprava režimu.	

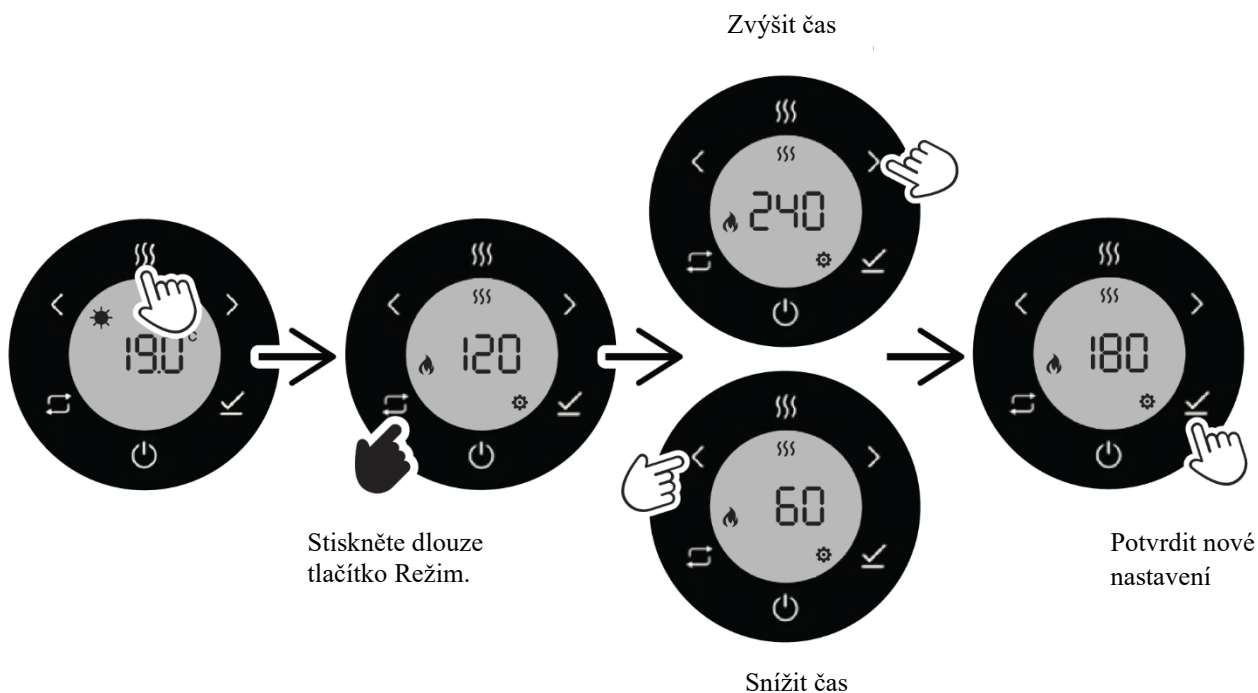


## 7.6 Režim Boost

<b>Podsvícení displeje</b>	Jedním klepnutím na libovolné tlačítko aktivujte displej z pohotovostního režimu (displej vypnutý). Displej se rozsvítí.
<b>ZAPNUTÍ</b>	Stisknutím tlačítka ZAP/VYP zapněte regulátor.

<b>Boost/sušák</b>	Zapněte režim Boost pro maximální úroveň ohřevu. Stisknutím tlačítka > nebo < nastavíte požadovaný čas. Po uplynutí nastaveného času regulátor automaticky přeručí ohřev a přejde do předchozího režimu.
--------------------	--

Nastavení času: v rozmezí od 60 minut do 240 minut

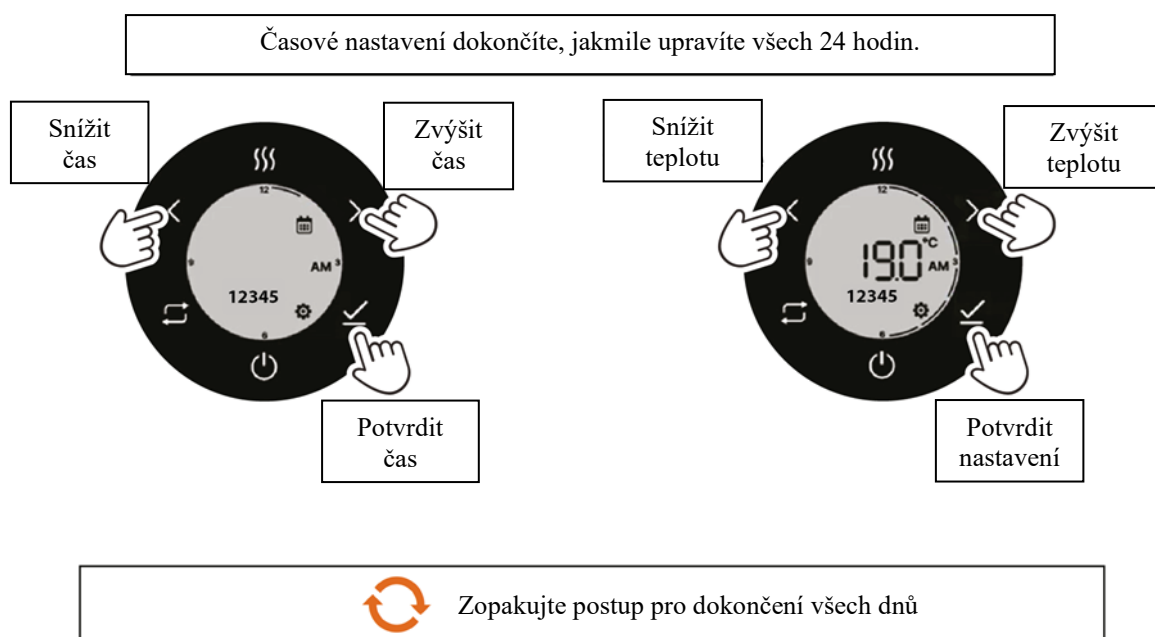
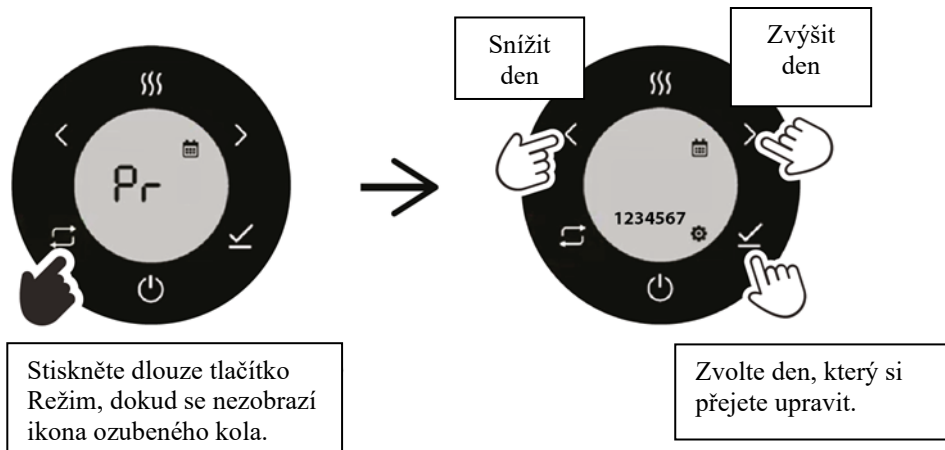


## 7.7 Úprava týdenního režimu

<b>Podsvícení displeje</b>	Jedním klepnutím na libovolné tlačítko aktivujte displej z pohotovostního režimu (displej vypnutý). Displej se rozsvítí.
<b>ZAPNUTÍ</b>	Stisknutím tlačítka ZAP/VYP zapnete regulátor.

<b>Tlačítko Režim</b>	Klepnutím na tlačítko Režim přejdete do provozního režimu – Týdenní program.
-----------------------	--

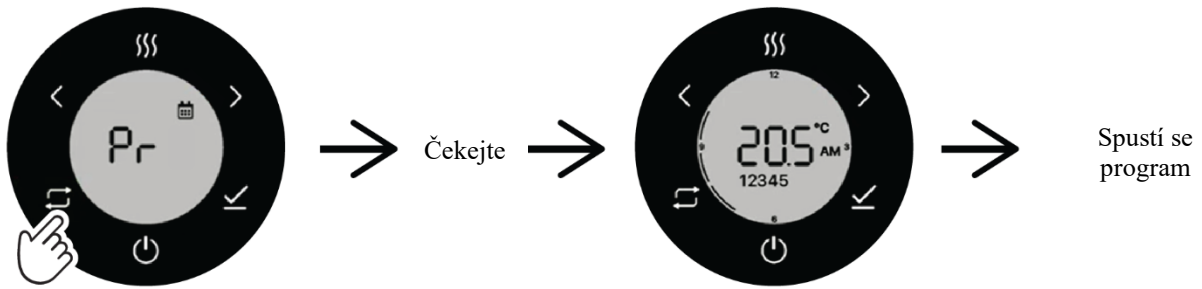
**Nestisknete-li žádné tlačítko po dobu 3 minut**, program časování se ukončí automaticky bez uložení.  
 Pro **uložení změn** postupujte po krocích až do posledního dne v týdnu s úplnými 24 hodinami.



Poznámka: V případě výpadku napájení 230 V méně <1 sek. se nastavené hodnoty uchovají v paměti. Jinak, je nutné čas znovu nastavit, a regulátor přejde do pohotovostního režimu.

## 7.8 Zobrazení týdenního programu

<b>Podsvícení displeje</b>	Jedním klepnutím na libovolné tlačítko aktivujete displej z pohotovostního režimu (displej vypnutý). Displej se rozsvítí.
<b>ZAPNUTÍ</b>	Stisknutím tlačítka ZAP/VYP zapnete regulátor.
<b>Tlačítko Režim</b>	Klepnutím na tlačítko režim přejdete do provozního režimu – Týdenní program.



Spustí se demo režim a zobrazí všechny nastavené údaje

## 7.9 Vedlejší funkce RIO (bez WIFI)

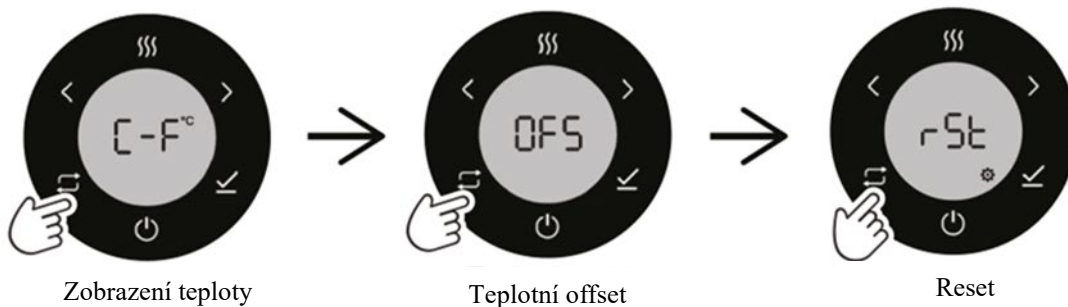
<b>Podsvícení displeje</b>	Jedním klepnutím na libovolné tlačítko aktivujete displej z pohotovostního režimu (displej vypnutý). Displej se rozsvítí.
----------------------------	---

<b>Tlačítko Režim + tlačítko Zap/Vyp</b>	Stiskněte tlačítko Režim a tlačítko Zap/Vyp pro vstup do menu sekundárních funkcí.
--	--

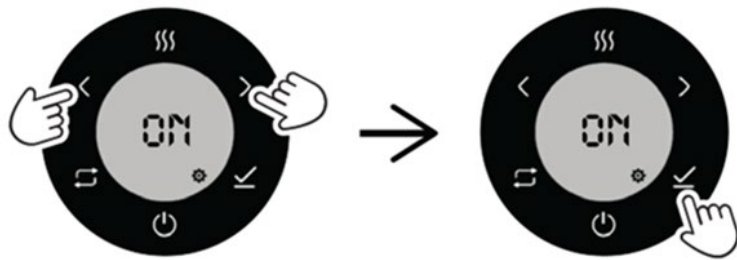
Podržte současně tlačítko Režim a tlačítko ZAP/VYP, čímž otevřete nabídku sekundárních funkcí. Poté stisknutím tlačítka Režim procházejte jednotlivé položky menu (Otevřené okno / Časování / Zobrazení teplot °C-°F / OFS (kalibrace) / Obnovení továrního nastavení)



Stiskněte a současně podržte tlačítko Režim a tlačítko Zap/Vyp



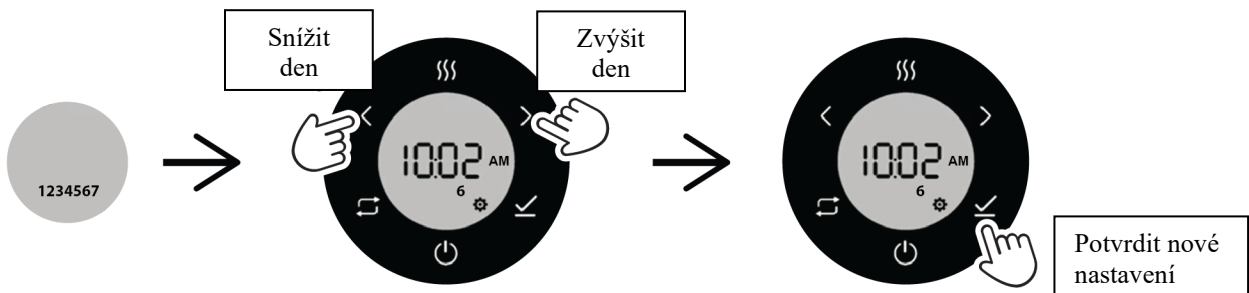
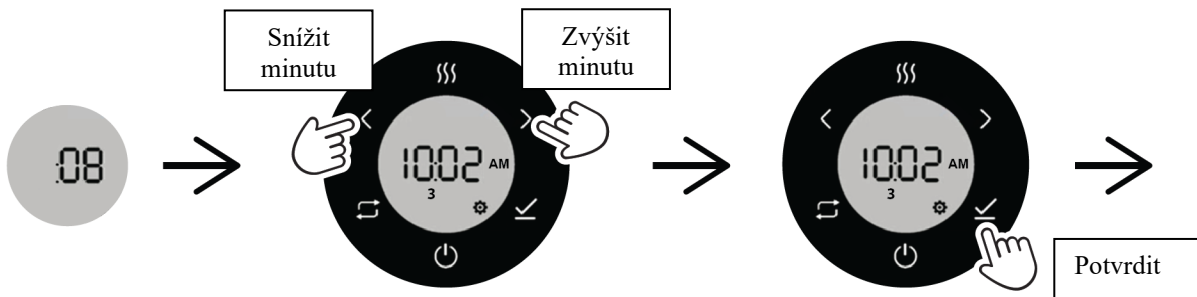
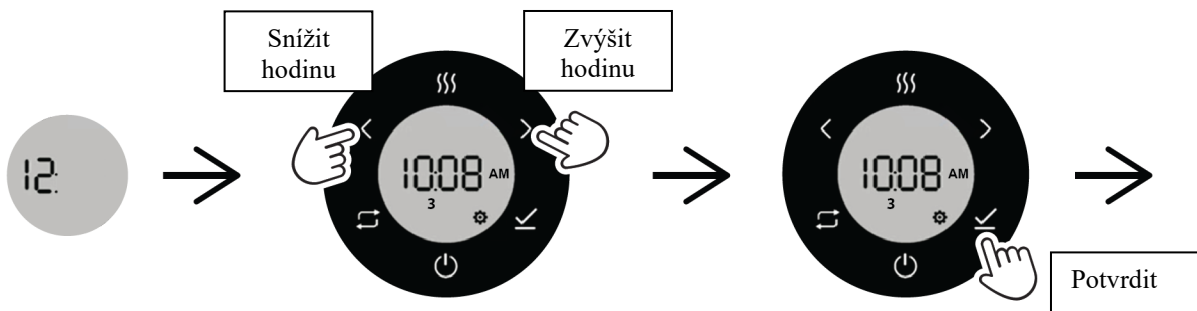
### 7.9.1 Detekce otevřeného okna



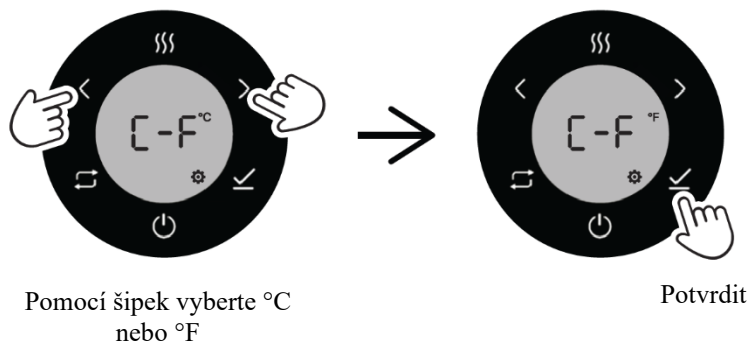
Pomocí šipek vyberte VYP nebo ZAP.

Potvrďte výběr.

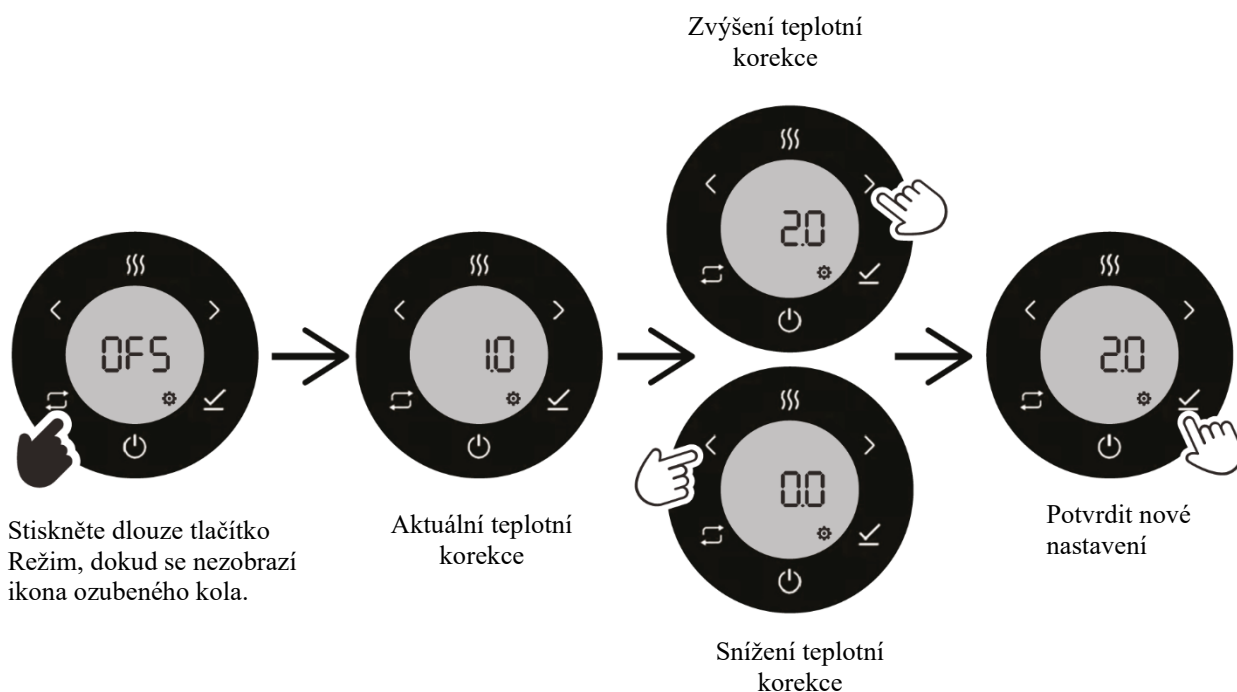
### 7.9.2 Časování



### 7.9.3 Nastavení jednotky teploty (°C/°F)

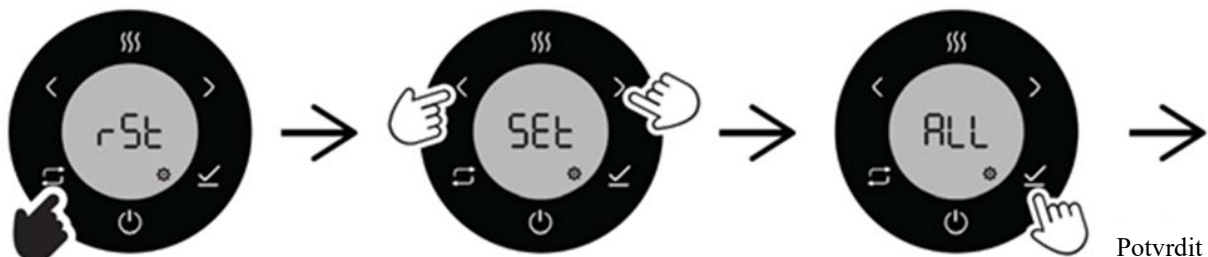


### 7.9.4 OFS (nastavení korekce teploty – offset)



### 7.9.5 Obnovení továrního nastavení

<b>SET</b>	Resetování nastavení
Pro resetování nastavení provozních režimů vyberte SET a potvrďte tlačítkem Potvrdit. Poté zvolte YES/NO a potvrďte.	
<b>ALL</b>	Resetování všech nastavení
Pro obnovení všech nastavení vyberte ALL a potvrďte tlačítkem Potvrdit. Poté zvolte YES/NO a potvrďte.	



Podržte tlačítko Režim, když je zobrazen text rSt.

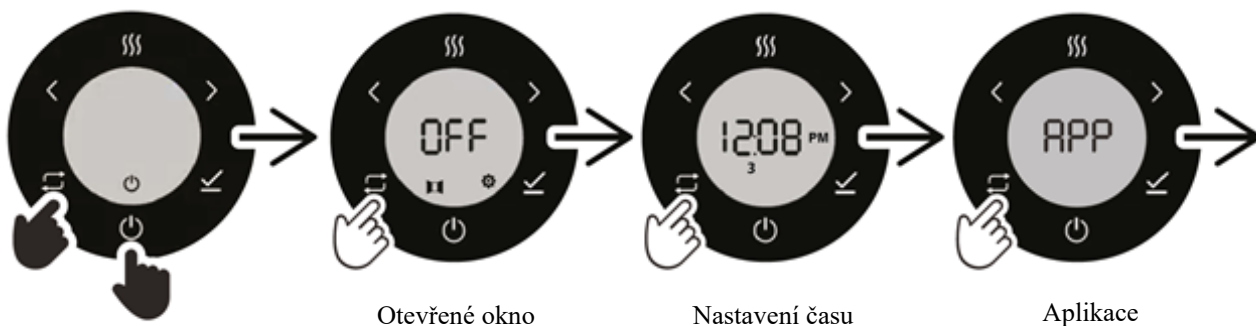
Pomocí šipek vyberte SET nebo ALL



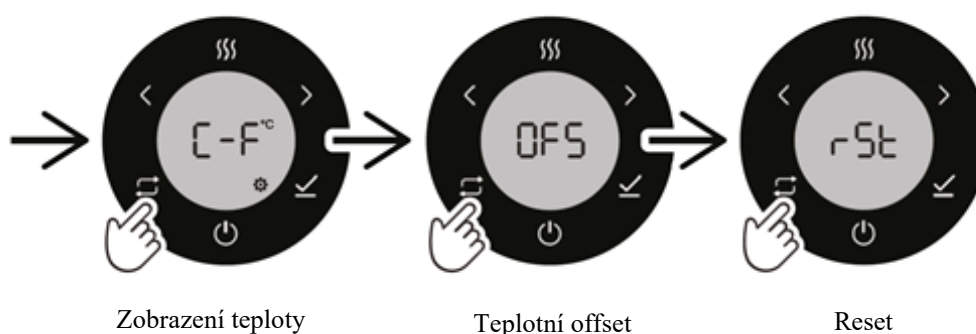
Pomocí šipek vyberte Yes nebo No

## 7.10 Vedlejší funkce RIO WIFI

<b>Podsvícení displeje</b>	Jedním klepnutím na libovolné tlačítko aktivujte displej z pohotovostního režimu (displej vypnutý). Displej se rozsvítí.
<b>Tlačítko Režim + tlačítko Zap/Vyp</b>	Stiskněte tlačítko Režim a tlačítko Zap/Vyp pro vstup do menu sekundárních funkcí.
Podržte současně tlačítko Režim a tlačítko ZAP/VYP, čímž otevřete nabídku sekundárních funkcí. Poté stisknutím tlačítka Režim procházejte jednotlivé položky menu (Otevřené okno / Časování / APP / Zobrazení teplot °C - °F / OFS (kalibrace) / Obnovení továrního nastavení)	



Stiskněte a současně  
podržte tlačítko Režim  
a tlačítko Zap/Vyp

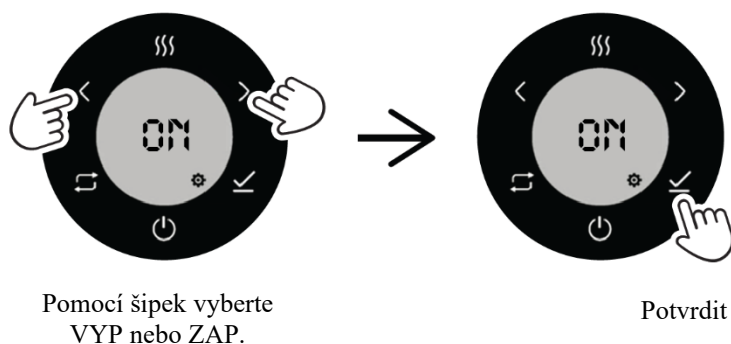


### Poznámka:

Pokud je zařízení právě spárováno s aplikací (App):

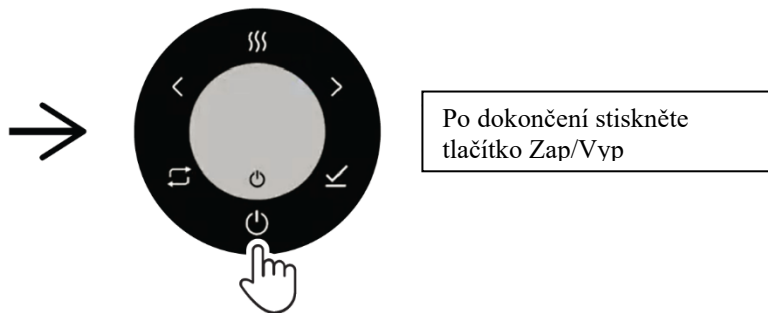
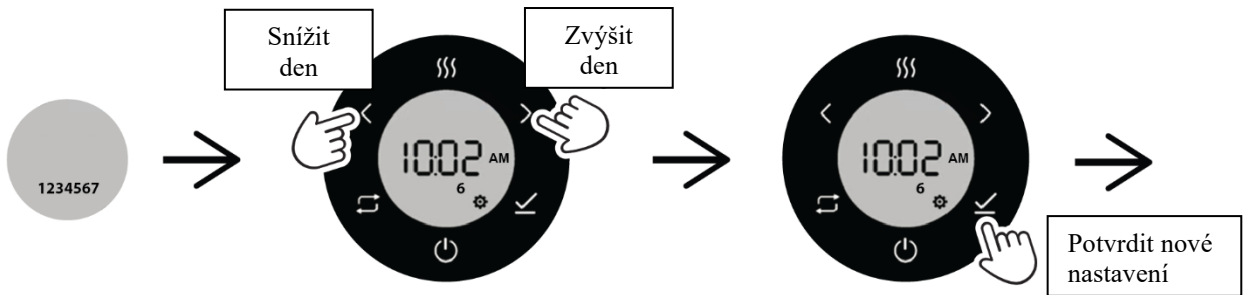
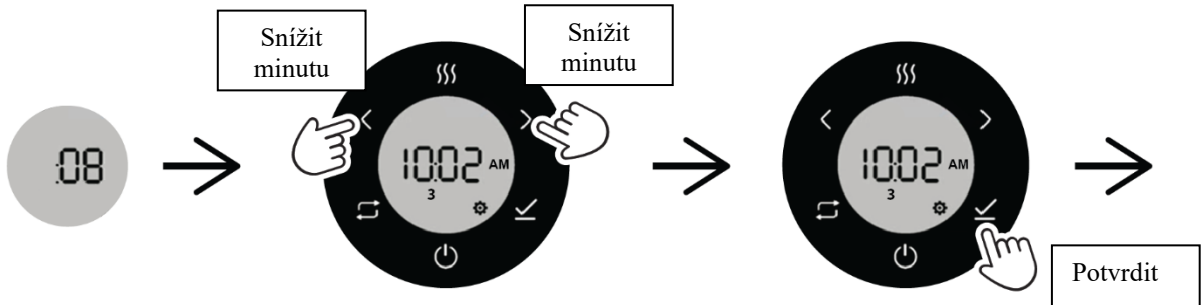
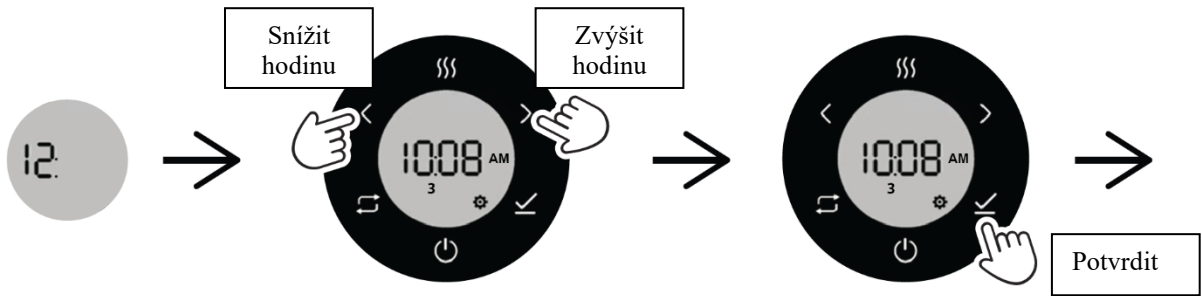
- Menu časování se nezobrazuje, protože čas a datum jsou automaticky aktualizovány z internetu.
- Menu °C/°F se nezobrazuje, protože jednotka teploty je nastavena přímo v aplikaci.

#### 7.10.1 Detekce otevřeného okna

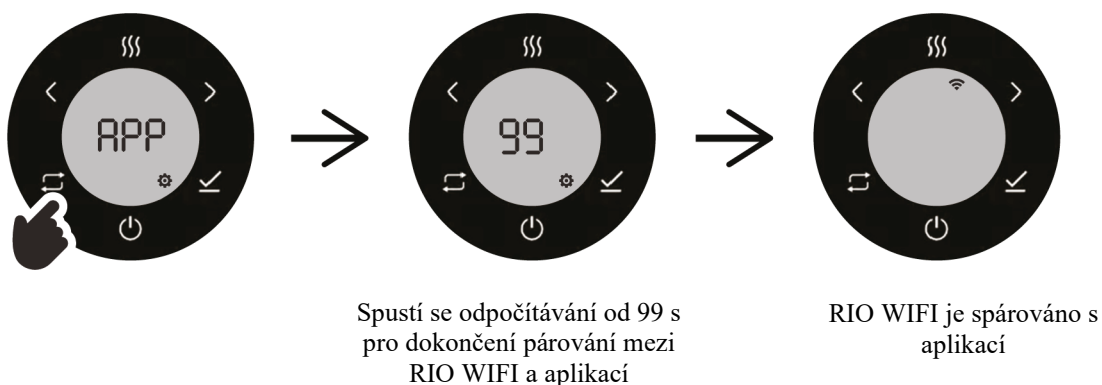


#### 7.10.2 Časování (nezobrazuje se, pokud je RIO WIFI spárováno s aplikací)

Stiskněte dlouze tlačítko Režim se zobrazením časem.

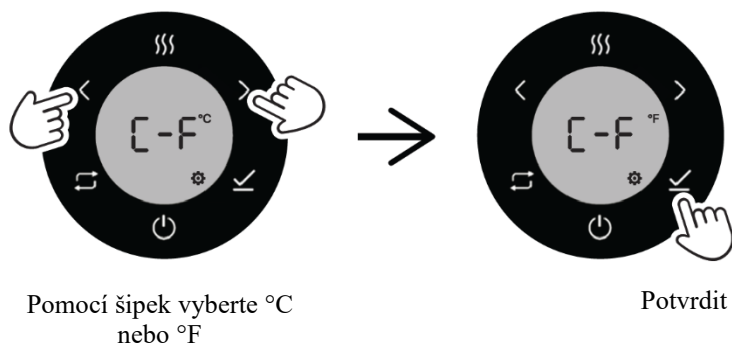


### 7.10.3 Párování WIFI ovladače se zařízením. Menu WIFI.

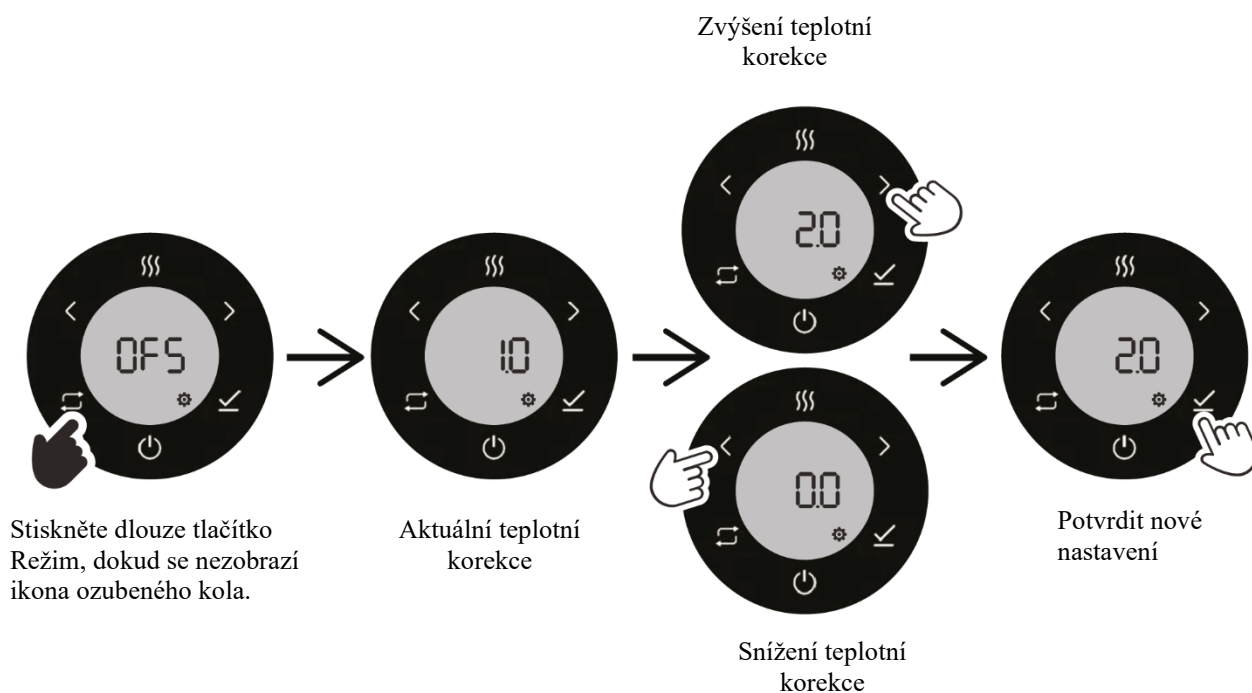


### 7.10.4 Nastavení jednotky teploty (°C/°F)

(Nezobrazuje se při spárování RIO WIFI s aplikací)

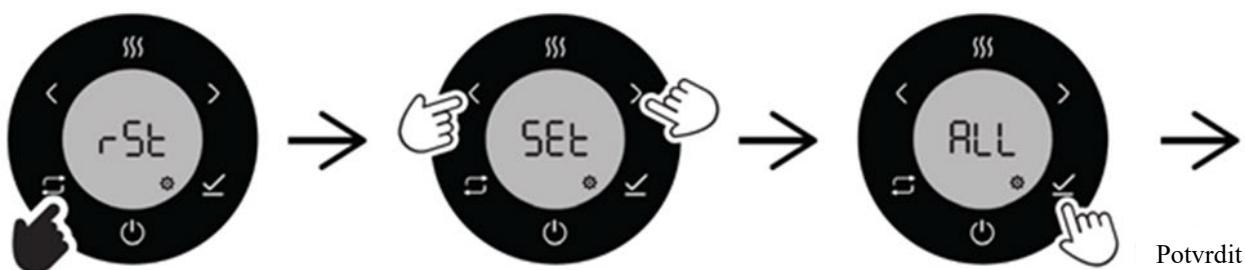


### 7.10.5 OFS (nastavení korekce teploty – offset)



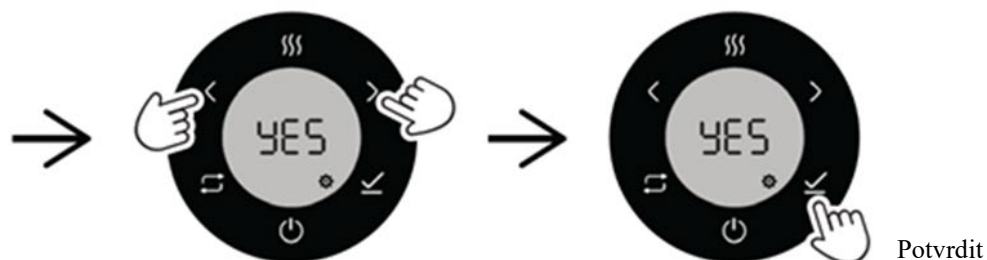
## 7.10.6 Obnovení továrního nastavení

<b>SET</b>	Resetování nastavení
Pro resetování nastavení provozních režimů vyberte SET a potvrďte tlačítkem Potvrdit. Poté zvolte YES/NO a potvrďte.	
<b>ALL</b>	Resetování všech nastavení
Pro obnovení všech nastavení vyberte ALL a potvrďte tlačítkem Potvrdit. Poté zvolte YES/NO a potvrďte. Pokud zvolíte ALL reset, párování mezi RIO WIFI a aplikací se zruší. Pro opětovné spárování je nutné provést novou instalaci.	



Stiskněte dlouze tlačítko Režim s textem RSt.

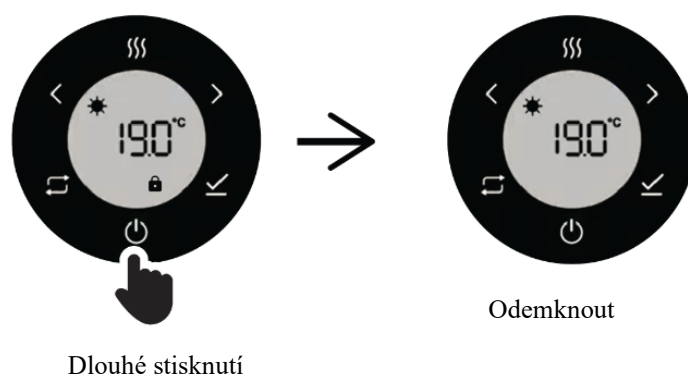
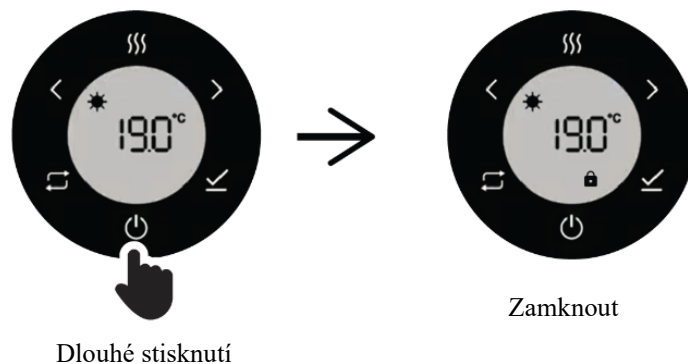
Pomocí šipek vyberte SET nebo ALL



Pomocí šipek vyberte Ano nebo Ne.

## 7.11 Zámek

<b>Funkce zamknutí</b>	Deaktivuje všechna tlačítka kromě tlačítka Zap/Vyp. Pokud je stisknuto tlačítko Zap/Vyp, aktivuje se pohotovostní režim.
Dlouhým stisknutím tlačítka Zap/Vyp v režimu Komfort / Eko / Nezámrzný / Týdenní program aktivujete funkci uzamčení.	



## 7.12 Postup párování WIFI (pouze pro RIO WIFI)

<b>WIFI funkce</b>	RIO WIFI lze ovládat na dálku pomocí aplikace přes WIFI připojení.
Propojení s chytrým zařízením přes 2,4 GHz WIFI	

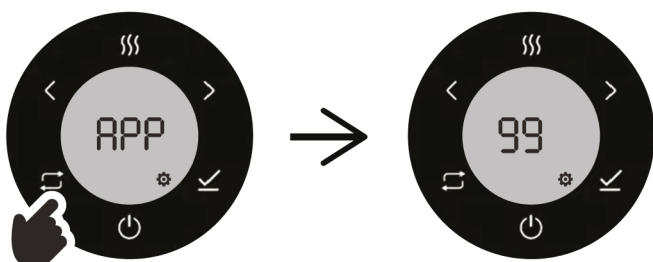
1. Ujistěte se, že operační systém (OS) vašeho smartphonu je aktualizován na nejnovější verzi dostupnou v obchodě.
2. Naskenujte QR kód a stáhněte si aplikaci „SMART LIFE“ do svého smartphonu s operačním systémem iOS nebo Android.



3. Vytvořte si účet Smart Life pomocí e-mailu a hesla.
4. Povolte aplikaci Smart Life přístup k následujícím funkcím:

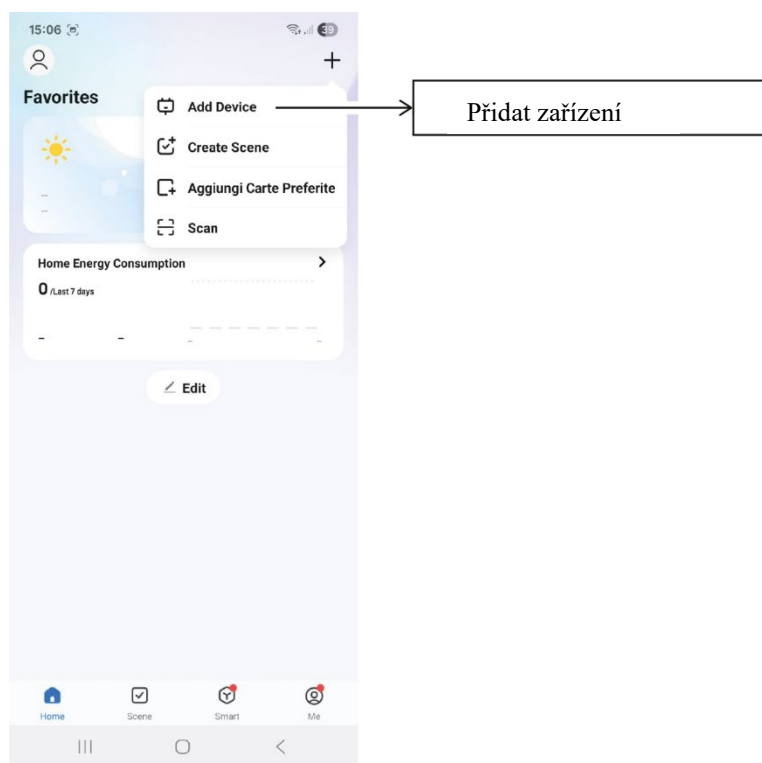


5. Na zařízení RIO WIFI zvolte podmenu APP a dlouhým stisknutím tlačítka Režim spustíte odpočítávání.

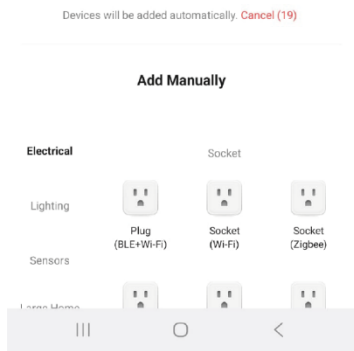
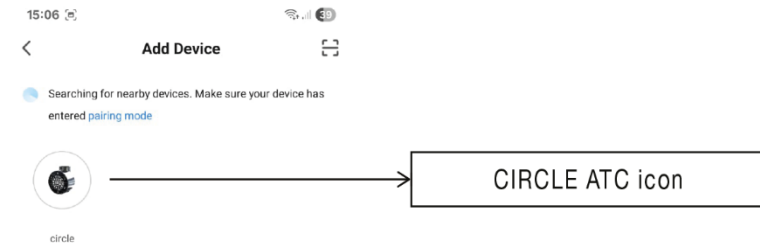


Odpočítávání začíná od 99 s pro dokončení párování mezi RIO WIFI a aplikací

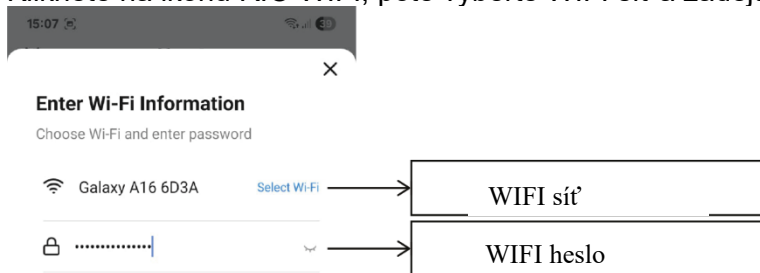
6. Otevřete aplikaci Smart Life a klikněte na „+“ pro přidání zařízení.



7. Počkejte, dokud nebude zařízení nalezeno (po nalezení se zobrazí ikona RIO WIFI).



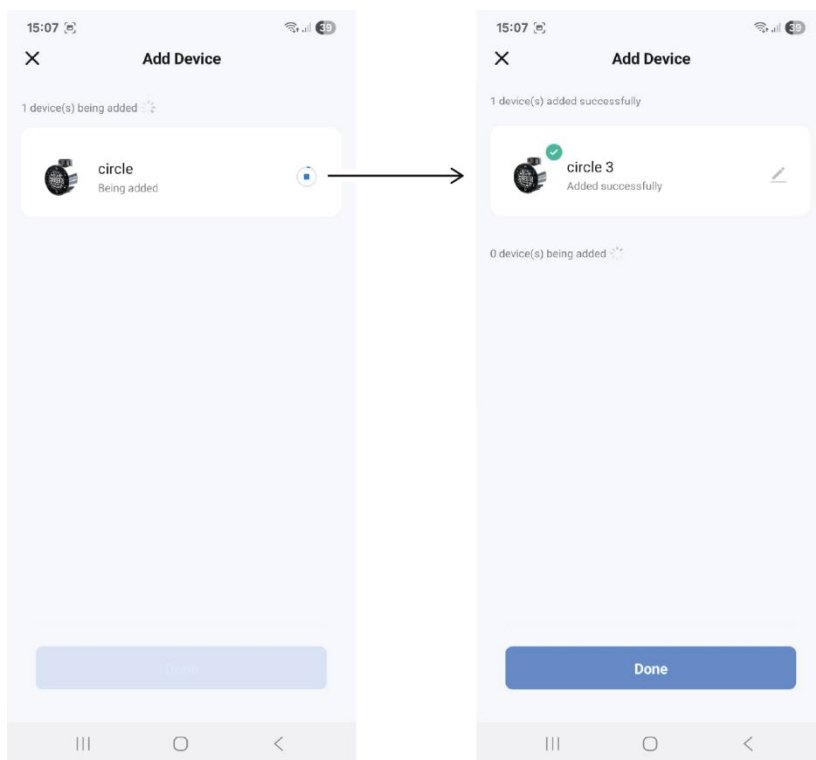
8. Klikněte na ikonu RIO WIFI, poté vyberte WIFI síť a zadejte heslo k vybrané síti.



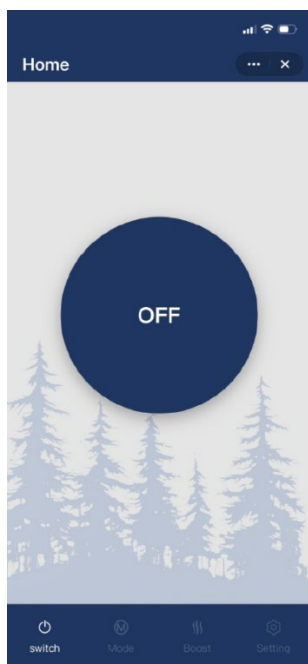
Next



9. Počkejte, dokud nebude zařízení přidáno.



10. Klikněte na tlačítko „Done“ (Hotovo) pro přímý vstup do aplikace RIO WIFI.



11. Jakmile se na RIO WIFI zobrazí „PS“ (úspěšné spárování), stiskněte potvrzovací tlačítko pro opuštění menu APP. Následně jej stiskněte znovu pro přechod do pohotovostního režimu, kde aktivní ikona WIFI potvrzuje správné spárování s aplikací.

**Poznámka:**

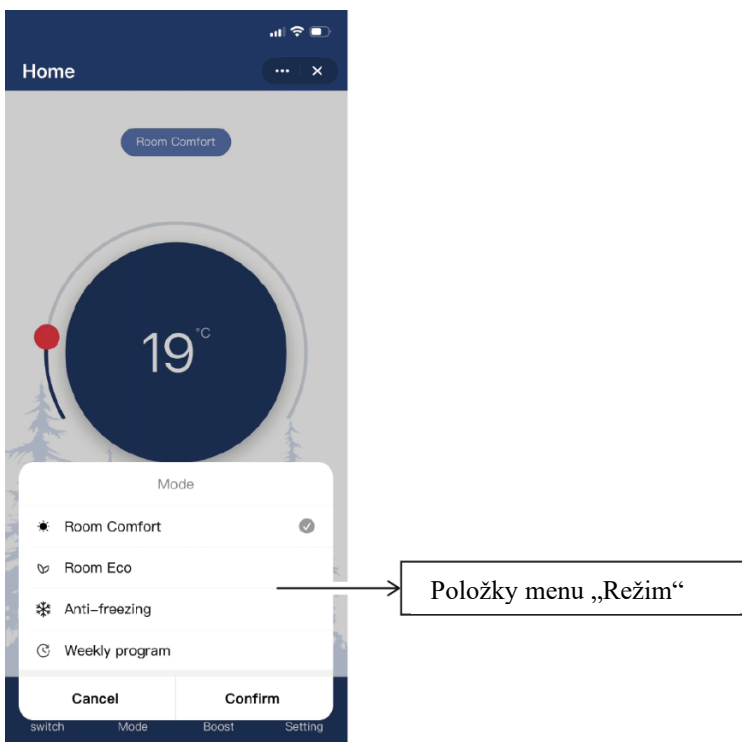
Pokud se nepodaří přidat RIO WIFI během odpočítávání, zobrazí se „PA“ (párování přerušeno). V tomto případě opakujte instalační postup od kroku 5.

## 7.13 Rozhraní aplikace Smart Life

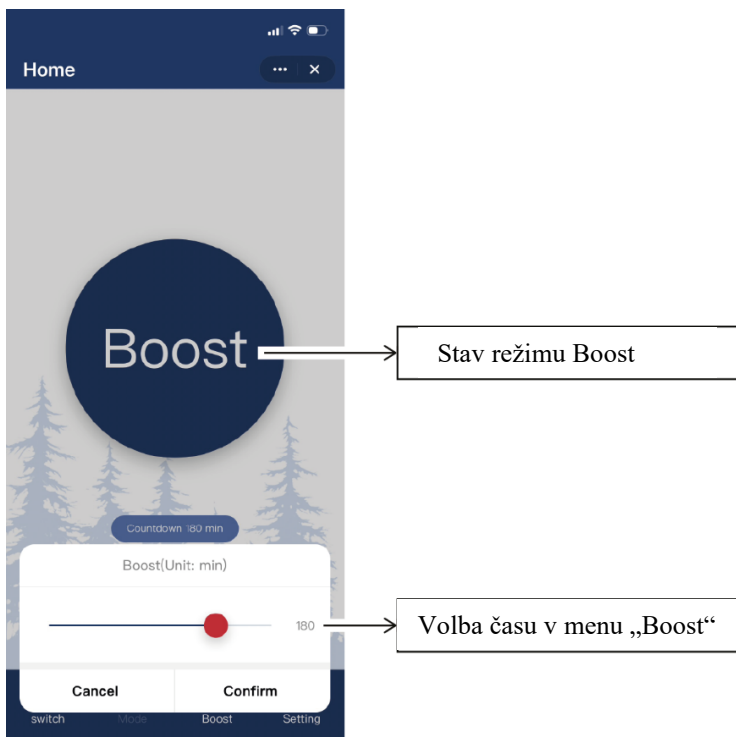
### 7.13.1 Přehled



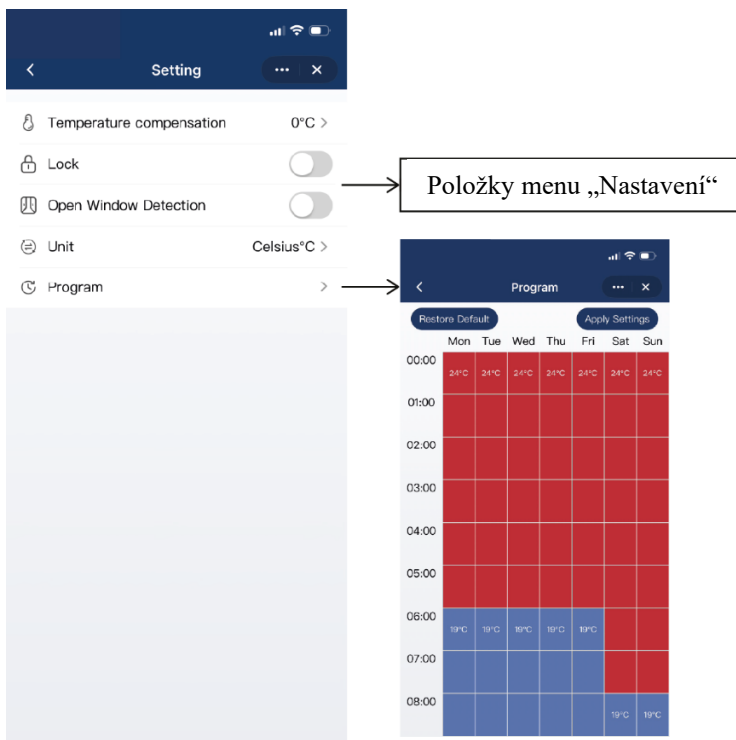
### 7.13.2 Režimy



### 7.13.3 Boost



### 7.13.4 Nastavení



## 8 ÚDRŽBA

RIO / RIO WIFI nevyžaduje žádnou zvláštní pravidelnou údržbu prováděnou kvalifikovaným technikem. Doporučuje se však kontrolovat správnou funkci systému následujícím způsobem:

- Ověřit správnou funkci uživatelského rozhraní.
- Věnovat zvláštní pozornost kontrole, zda nedochází k úniku vody, a to kontrolou viditelných a přístupných částí RIO / RIO WIFI.

Pokud některá z výše uvedených kontrol nevyhoví, kontaktujte prodejce.

## 9 ŘEŠENÍ PROBLÉMŮ

Popis závady	Řešení
Je zvolen režim Komfort / Eko / Nezámrzný u RIO / RIO WIFI a okolní teplota je alespoň o 2 °C nižší než aktuálně nastavená teplota, přičemž radiátor se ani po 60 minutách vůbec nezahřívá.	Výrobek musí být vyměněn, kontaktujte prosím prodejce.
Režim BOOST je aktivní, ale radiátor se ani po 60 minutách vůbec nezahřívá.	Pokud se situace nezmění, kontaktujte prodejce.
V případě neobvyklého nebo abnormálního provozu nebo pokud RIO / RIO WIFI vykazuje viditelné známky poškození.	<ul style="list-style-type: none"><li>• Odpojte regulátor RIO / RIO WIFI od napájení.</li><li>• Ihned vypněte vícepólový vypínač.</li><li>• Odešlete RIO / RIO WIFI prodejci k prověření nebo výměně.</li></ul>

## 10 DODÁVANÉ PŘÍSLUŠENSTVÍ, SPOTŘEBNÍ MATERIÁL A NÁHRADNÍ DÍLY

V případě poruchy nebo poškození je nutné provést výměnu celého regulátoru RIO / RIO WIFI. Nejsou k dispozici žádné náhradní díly. Vykazuje-li plastový kryt regulátoru RIO / RIO WIFI praskliny, obraťte se na prodejce s požadavkem na výměnu.

Napájecí kabel regulátoru RIO / RIO WIFI nelze opravovat. Je-li poškozen, musí výrobce, servisní technik nebo podobně kvalifikovaná osoba z bezpečnostních důvodů zajistit jeho výměnu. Nikdy se nepokoušejte sami upravovat nebo opravovat regulátor RIO / RIO WIFI a jeho části. Neodstraňujte žádné části regulátoru RIO / RIO WIFI. V opačném případě hrozí riziko průniku vody do regulátoru a úrazu elektrickým proudem. Chraňte regulátor

RIO / RIO WIFI před nárazy. Během provozu postupujte s maximální opatrností a nikdy regulátor nenechávejte ve vlhkém prostředí.

## 11 ZKRÁCENÍ PŘÍVODNÍHO KABELU

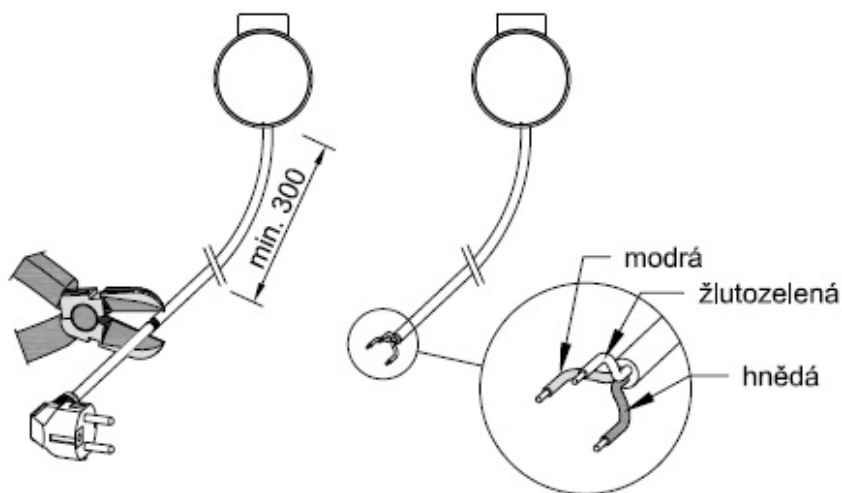
Přívodní napájecí kabel regulátoru RIO / RIO WIFI je možné zkrátit z důvodu přímé instalace do krabice ve zdi nebo pro připojení ke koncovce, která je pro připojení na kabel určena – má certifikát a určení pro danou instalaci (například zástrčka s integrovaným vypínačem apod.).

**POZOR, minimální délka kabelu** po ustřižení musí být nejméně 300 mm od vstupu do topného tělesa, přijímače termostatu nebo regulátoru (dle instalovaného zařízení). Bude-li na zařízení uplatňována reklamace nebo záruční oprava, nebude tato uznána v případě kratšího vodiče než 300 mm, a to ani na závadu, která nesouvisí se zkrácením kabelu.

**Zkrácení musí provádět pouze osoba s příslušnou elektrotechnickou odbornou způsobilostí!** Vnější izolace kabelu ani izolace jednotlivých vodičů nesmí být porušena. V případě porušení izolace není možné takové připojení použít.

Připojení musí být v souladu s legislativou v zemi, kde je instalace prováděna, taktéž musí splňovat pravidla pro použití v prostředí, kde jsou instalována (např. koupelny), zejména normu ČSN 33 2000-7-701 (respektive IEC 60364-7-701).

**Stanovený stupeň krytí IPX4, který výrobce deklaruje pro výrobek, se v tomto případě nevztahuje na zkrácený konec kabelu a případnou koncovku.**



Zapojení vodičů zařízení třídy I je následovné:

<b>Hnědý (černá):</b>	<b>L</b>	<b>fáze 230 V / 50 Hz</b>
<b>Modrý:</b>	<b>N</b>	<b>nulový vodič</b>
<b>Žlutozelený:</b>	<b>PE</b>	<b>ochranný vodič (zemnění)</b>

Výrobce neodpovídá za poškození zařízení nebo úraz osob způsobený neodbornou

instalací kabelu, přepólováním, porušením izolace nebo jiným zásahem či zapojením, které neodpovídají předpisům.



RIO - Digitální pas výrobku



RIO WIFI - Digitální pas výrobku



05/26 800341371\_QR